

平成 30 年 5 月の熱中症による救急搬送状況

熱中症による救急搬送人員数について、平成 30 年 5 月の確定値を取りまとめましたので、その概要を公表します。

概 要

- 平成 30 年 5 月の全国における熱中症による救急搬送人員数は 2,427 人でした。これは、昨年 5 月の救急搬送人員数 3,401 人と比べると 974 人少なくなっています。
- 全国の熱中症による救急搬送状況の年齢区分別、傷病程度別等の内訳は次のとおりです。
 - 救急搬送人員数の年齢区分では、高齢者が最も多く、次いで成人、少年、乳幼児の順となっています。
 - 搬送された医療機関での初診時における傷病程度をみると、軽症（外来診療）が最も多く、次いで中等症（入院診療）、重症（長期入院）の順となっています。
 - 発生場所ごとの救急搬送人員数をみると、住居が最も多く、次いで道路、公衆（屋外）、教育機関の順となっています。
 - ※公衆（屋外）とは、不特定者が出入りする場所の屋外部分
 - 都道府県別人口10万人当たりの救急搬送人員数は、沖縄県が最も多く、次いで鳥根県、鳥取県の順となっています。

- 熱中症は正しい知識を身につけ、適切に予防することで、未然に防ぐことが可能です。引き続き厳しい暑さが続く可能性がありますので、予防対策として、日陰や涼しいところで休憩をとること、こまめに水分補給を行うこと、屋外では帽子をかぶることなどに心がけてください。
- 消防庁では、熱中症予防啓発のコンテンツとして、「予防啓発ビデオ」「予防啓発イラスト」「予防広報メッセージ」「予防啓発取組事例集」を消防庁 HP 熱中症情報サイトに掲載しています。

全国の消防機関をはじめ、熱中症予防を啓発する関係機関にも御活用いただけるよう、以下の消防庁 HP にコンテンツを掲載していますので、是非御活用ください。

○ 資料の入手方法

資料については、総務省ホームページ（<http://www.soumu.go.jp>）の「報道資料」欄、及び消防庁ホームページ（<https://www.fdma.go.jp/>）に、本日（22日（金）14時）を目途に掲載するほか、総務省消防庁救急企画室（総務省3階）において閲覧に供するとともに配布します。



熱中症にご注意を!



(連絡先)
消防庁救急企画室
担当：小谷、小川、中西
電話：03-5253-7529
FAX：03-5253-7532

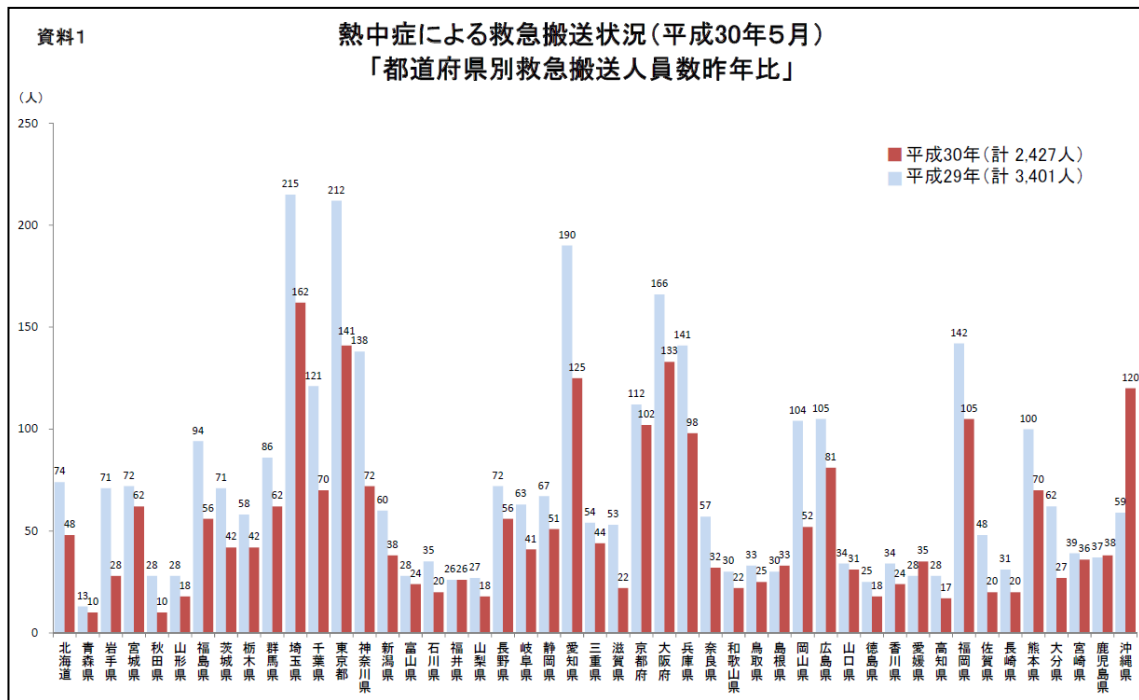
平成30年5月の熱中症による救急搬送状況の概要

平成30年5月の熱中症による救急搬送状況について調査を行ったところ、その概要は以下のとおりでした。

1 総数

平成30年5月の全国における熱中症による救急搬送人員数は、2,427人でした。これは、昨年5月の救急搬送人員数3,401人と比べると974人少なくなっています。

(資料1、2、4、5、6、8)

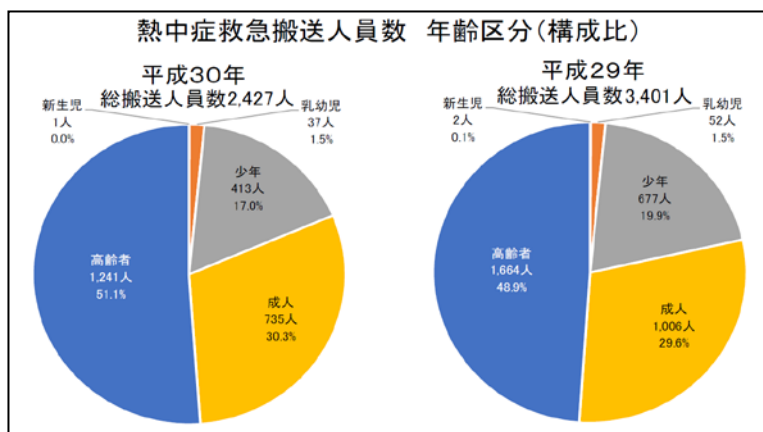


2 内訳

(1) 年齢区分ごとの救急搬送人員数

高齢者(満65歳以上)が1,241人(51.1%)、次いで成人(満18歳以上満65歳未満)735人(30.3%)、少年(満7歳以上満18歳未満)413人(17.0%)、乳幼児(生後28日以上満7歳未満)37人(1.5%)の順となっています。

(資料2、5-1、6-1)



新生児: 生後28日未満の者
乳幼児: 生後28日以上満7歳未満の者
少年: 満7歳以上18歳未満の者
成人: 満18歳以上65歳未満の者
高齢者: 満65歳以上の者

【注意事項】

- 熱中症は正しい知識を身につけ、適切に予防することで、未然に防ぐことが可能です。引き続き、厳しい暑さが続く可能性がありますので、予防対策として、以下の項目に心がけてください。
 - ・日陰や涼しいところで休憩をとりましょう。
 - ・こまめに水分補給を行いましょう。
 - ・屋外では帽子をかぶりましょう。

- 消防庁では、熱中症予防啓発のコンテンツとして、「予防啓発ビデオ」「予防啓発イラスト」「予防広報メッセージ」「予防啓発取組事例集」を消防庁 HP 熱中症情報サイトで掲載しています。

全国の消防機関をはじめ、熱中症予防を啓発する関係機関にも御活用いただけるよう、以下の消防庁 HP にコンテンツを掲載していますので、是非御活用ください。

消防庁 HP『熱中症情報』：http://www.fdma.go.jp/neuter/topics/fieldList9_2.html

【参 考】

- 気象庁「5月の天候」より抜粋
2018年（平成30年）5月の天候の特徴は以下のとおりです。
 - ・**気温は全国的に高く、東日本と沖縄・奄美ではかなり高かった**
北日本から西日本を中心に暖かい空気に覆われ、沖縄・奄美でも晴れた日が多かったため、全国的に気温が高く、東日本と沖縄・奄美ではかなり高かった。
 - ・**北・東・西日本では降水量が多く、北日本日本海側ではかなり多かった**
北・東・西日本では、低気圧や前線の通過時に、南から湿った空気が流れ込んで雨となり、大雨となった所もあったため、降水量は多く、北日本日本海側ではかなり多かった。
 - ・**沖縄・奄美では、降水量がかなり少なく、日照時間はかなり多かった**
沖縄・奄美では高気圧に覆われて晴れた日が多く、前線や湿った空気の影響を受けにくかったため、降水量はかなり少なく、日照時間はかなり多かった。
参照 URL：<http://www.jma.go.jp/jma/press/1806/01a/tenko1805.html>

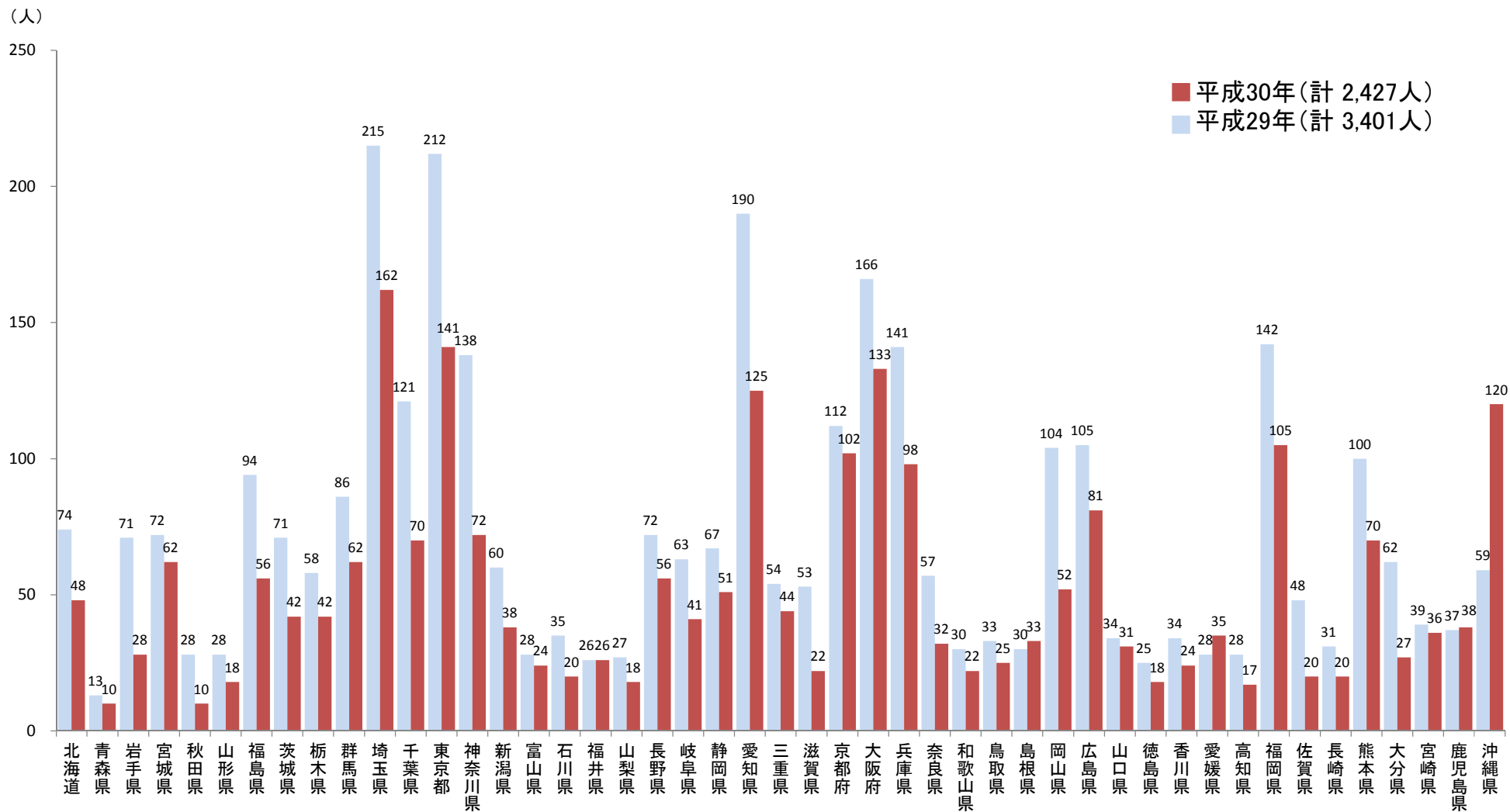
- 気象庁「向こう1か月の天候の見通し（6月23日～7月22日）」より抜粋
 - ・暖かい空気に覆われやすいため、北・東日本では、向こう1か月の気温は高いようです。特に、北日本と東日本日本海側では、期間の前半はかなり高くなる可能性があるようです。西日本では、向こう1か月の気温は平年並か高いようです。
 - ・前線や湿った空気の影響を受けにくいため、東日本太平洋側と西日本では、向こう1か月の日照時間は平年並か多いようです。東日本太平洋側では、向こう1か月の降水量は平年並か少ないようです。

平成 30年5月の熱中症による救急搬送状況

- 資料 1 熱中症による救急搬送状況（平成 30年 5 月）
「都道府県別救急搬送人員数昨年比」（グラフ）
- 資料 2 熱中症による救急搬送状況（平成 30年 5 月）
「年齢区分別（構成比）、初診時における傷病程度別（構成比）、発生場所ごとの項目別（構成比）」（グラフ）
- 資料 3 熱中症による救急搬送状況（平成 30年 5 月）
「都道府県別人口 10 万人当たりの救急搬送人員数」（グラフ）
- 資料 4 熱中症による救急搬送状況（平成 30年）
「調査開始から各週ごとの比較」（グラフ）
- 資料 5 - 1 熱中症による救急搬送状況（平成 30年 5 月）
「都道府県別の年齢区分別、初診時における傷病程度別救急搬送人員数」（表）
- 資料 5 - 2 熱中症による救急搬送状況（平成 30年 5 月）
「都道府県別の発生場所別救急搬送人員数」（表）
- 資料 6 - 1 熱中症による救急搬送状況（平成 30年 5 月）
「日別の年齢区分別、初診時における傷病程度別救急搬送人員数」（表）
- 資料 6 - 2 熱中症による救急搬送状況（平成 30年 5 月）
「日別の発生場所別救急搬送人員数」（表）
- 資料 7 熱中症による救急搬送状況（平成 30年 5 月）
「都道府県別人口 10 万人当たりの救急搬送人員数」（表）
- 資料 8 平成 24年～30年の熱中症による救急搬送人員数及び死亡者数一覧(表)

資料1

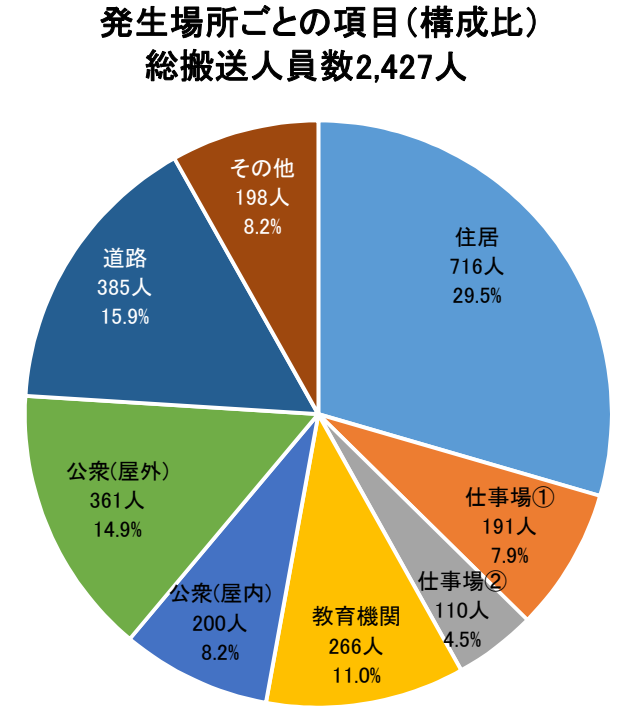
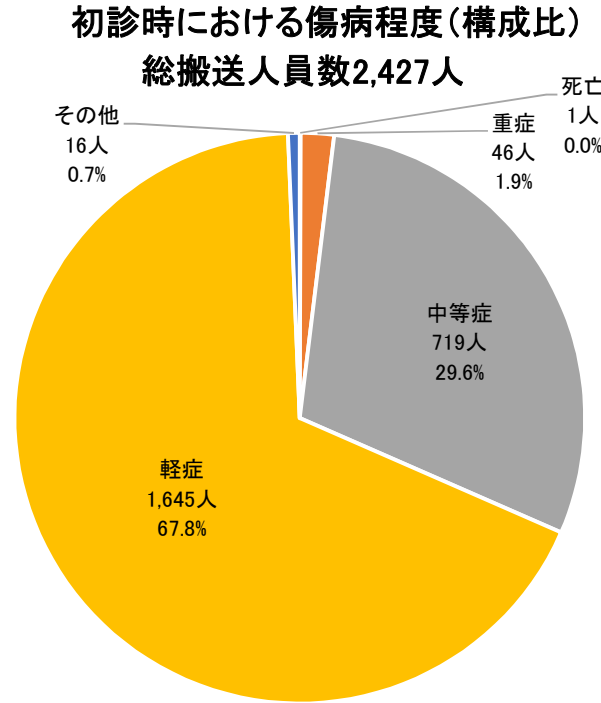
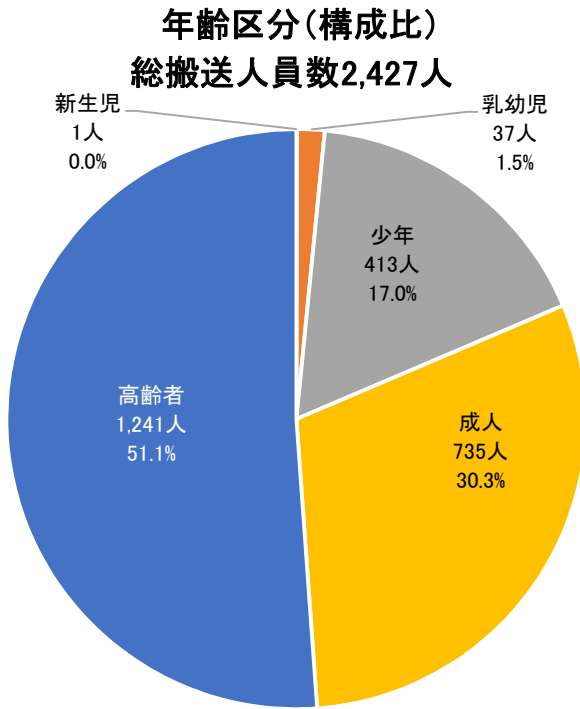
熱中症による救急搬送状況(平成30年5月) 「都道府県別救急搬送人員数昨年比」



資料2

熱中症による救急搬送状況(平成30年5月)

「年齢区分別(構成比)、初診時における傷病程度別(構成比)、発生場所ごとの項目別(構成比)」



新生児：生後 28 日未満の者
 乳幼児：生後 28 日以上満 7 歳未満の者
 少年：満 7 歳以上 18 歳未満の者
 成人：満 18 歳以上 65 歳未満の者
 高齢者：満 65 歳以上の者

死亡 初診時において死亡が確認されたもの
 重症 (長期入院) 傷病の程度が3週間以上の入院加療を必要とするもの
 中等症 (入院診療) 傷病程度が重症または軽症以外のもの
 軽症 (外来診療) 傷病程度が入院加療を必要としないもの
 その他 医師の診断がないもの及び傷病程度が判明しないもの、その他の場所へ搬送したもの

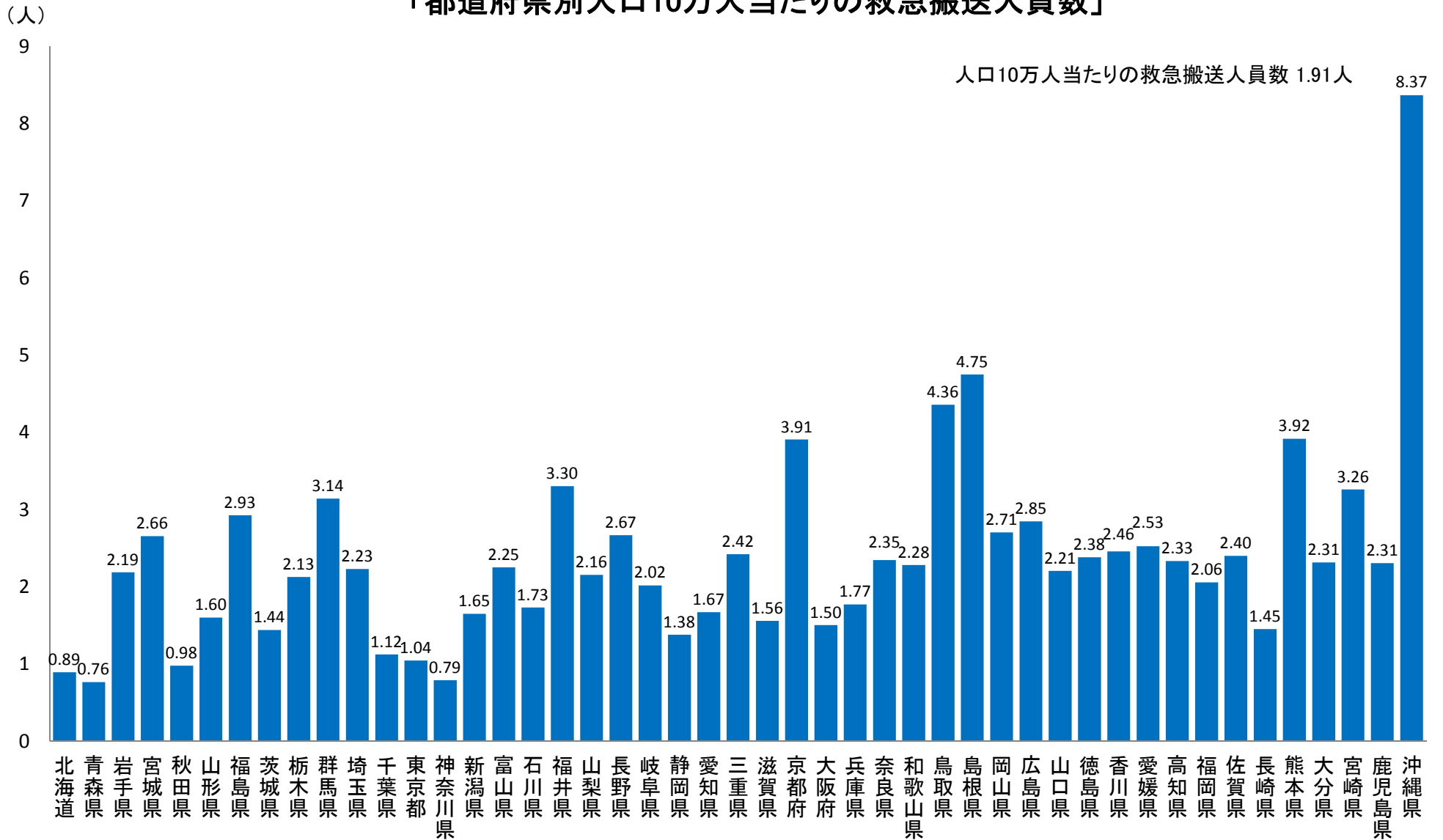
※なお、傷病程度は入院加療の必要程度を基準に区分しているため、軽症の中には早期に病院での治療が必要だった者や通院による治療が必要だった者も含まれる。

住居 (敷地内全ての場所を含む)
 仕事場① (道路工事現場、工場、作業所等)
 仕事場② (田畑、森林、海、川等 ※農・畜・水産作業を行っている場合のみ)
 教育機関 (幼稚園、保育園、小学校、中学校、高等学校、専門学校、大学等)
 公衆(屋内) 不特定者が出入りする場所の屋内部分 (劇場、コンサート会場、飲食店、百貨店、病院、公衆浴場、駅(地下ホーム)等)
 公衆(屋外) 不特定者が出入りする場所の屋外部分 (競技場、各対象物の屋外駐車場、野外コンサート会場、駅(屋外ホーム)等)
 道路 (一般道路、歩道、有料道路、高速道路等)
 その他 (上記に該当しない項目)

※端数処理(四捨五入)のため、割合の合計は100%にならない場合があります。

資料3

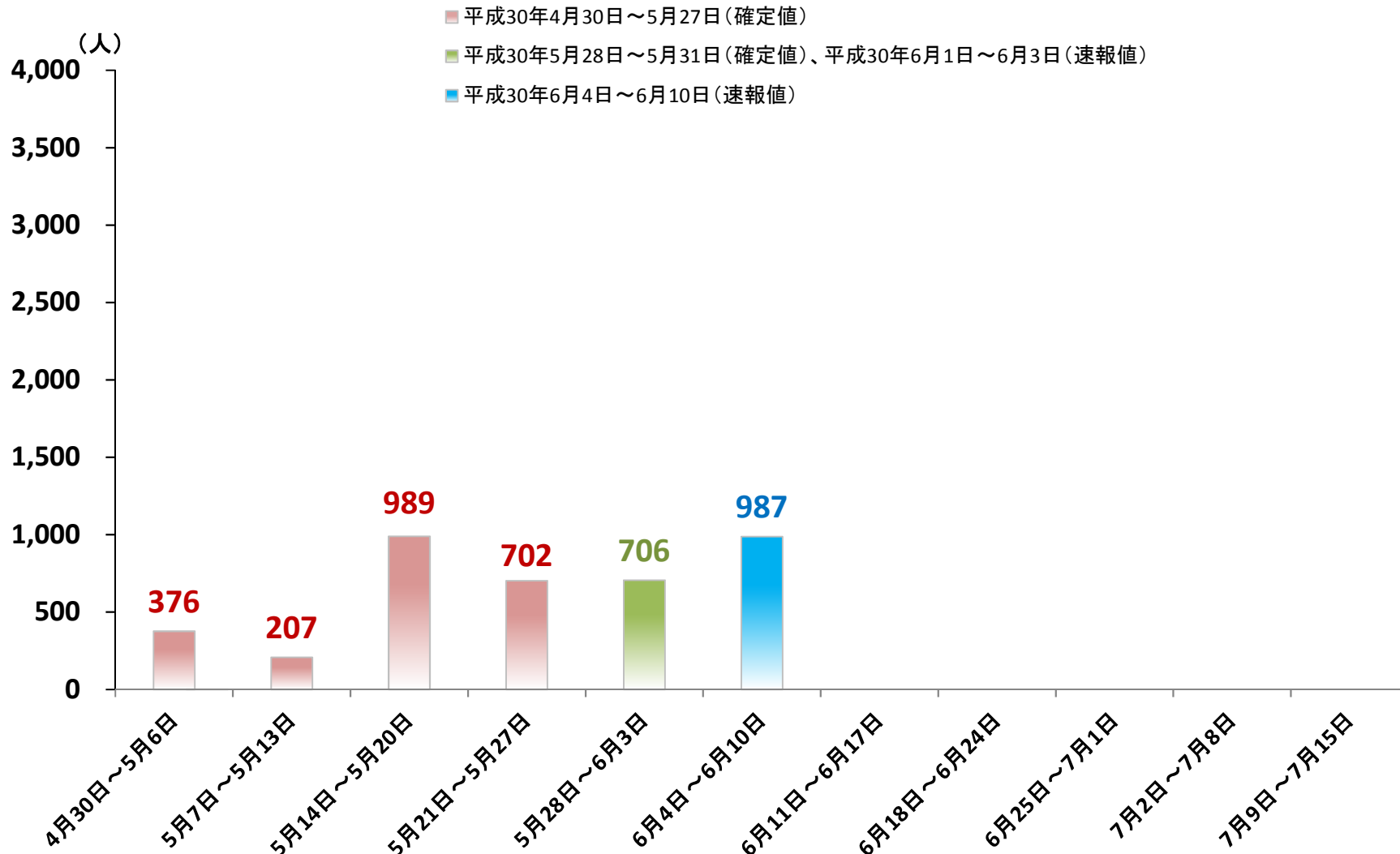
熱中症による救急搬送状況(平成30年5月)
「都道府県別人口10万人当たりの救急搬送人員数」



※平成27年国勢調査の各都道府県人口を基に算出しています。

熱中症による救急搬送状況(平成30年) 「調査開始から各週ごとの比較」

資料4



* 速報値(緑、青)の救急搬送人員数は、後日修正されることもありますのでご了承ください。

熱中症による救急搬送状況(平成30年5月)

「都道府県別の年齢区分別、初診時における傷病程度別救急搬送人員数」

都道府県		平成30年5月1日～5月31日											
		年齢区分(人)						初診時における傷病程度(人)					
		新生児	乳幼児	少年	成人	高齢者	合計	死亡	重症	中等症	軽症	その他	合計
1	北海道	0	1	10	11	26	48	0	3	12	33	0	48
2	青森県	0	0	1	4	5	10	0	0	3	7	0	10
3	岩手県	0	0	5	5	18	28	0	0	13	15	0	28
4	宮城県	0	1	13	17	31	62	0	1	21	40	0	62
5	秋田県	0	0	3	1	6	10	0	0	3	7	0	10
6	山形県	0	0	3	2	13	18	0	0	1	17	0	18
7	福島県	0	0	7	25	24	56	0	0	13	43	0	56
8	茨城県	0	1	2	12	27	42	0	1	18	23	0	42
9	栃木県	0	0	5	16	21	42	0	2	11	29	0	42
10	群馬県	0	3	15	18	26	62	0	2	25	35	0	62
11	埼玉県	0	2	24	51	85	162	0	6	57	99	0	162
12	千葉県	0	3	16	18	33	70	0	2	25	43	0	70
13	東京都	0	4	25	52	60	141	0	8	47	86	0	141
14	神奈川県	0	2	12	20	38	72	0	0	25	47	0	72
15	新潟県	0	0	3	11	24	38	0	0	11	27	0	38
16	富山県	0	0	1	12	11	24	0	0	7	17	0	24
17	石川県	0	0	0	7	13	20	0	0	5	15	0	20
18	福井県	0	0	3	11	12	26	0	1	14	11	0	26
19	山梨県	0	0	4	3	11	18	0	1	9	8	0	18
20	長野県	0	0	6	17	33	56	0	1	20	35	0	56
21	岐阜県	0	0	5	12	24	41	0	0	18	23	0	41
22	静岡県	0	1	10	20	20	51	0	1	11	39	0	51
23	愛知県	0	2	30	38	55	125	0	2	19	104	0	125
24	三重県	0	0	7	16	21	44	0	0	4	29	11	44
25	滋賀県	0	1	4	6	11	22	0	0	3	19	0	22
26	京都府	0	2	26	22	52	102	0	1	19	82	0	102
27	大阪府	0	3	26	43	61	133	0	2	19	112	0	133
28	兵庫県	0	3	15	31	49	98	0	0	20	78	0	98
29	奈良県	0	0	8	7	17	32	0	1	11	20	0	32
30	和歌山県	0	0	1	3	18	22	0	0	7	15	0	22
31	鳥取県	0	0	1	7	17	25	0	0	10	15	0	25
32	島根県	0	0	3	9	21	33	0	2	16	15	0	33
33	岡山県	0	2	7	14	29	52	0	2	9	41	0	52
34	広島県	0	0	6	20	55	81	0	0	23	58	0	81
35	山口県	0	1	2	9	19	31	0	0	12	19	0	31
36	徳島県	0	0	3	6	9	18	0	0	7	9	2	18
37	香川県	0	0	4	11	9	24	0	1	7	16	0	24
38	愛媛県	0	1	2	13	19	35	0	0	7	28	0	35
39	高知県	0	0	1	3	13	17	0	1	5	11	0	17
40	福岡県	1	1	30	27	46	105	1	0	38	66	0	105
41	佐賀県	0	0	3	4	13	20	0	0	9	11	0	20
42	長崎県	0	0	1	6	13	20	0	1	8	11	0	20
43	熊本県	0	1	18	18	33	70	0	1	27	42	0	70
44	大分県	0	0	4	8	15	27	0	0	12	15	0	27
45	宮崎県	0	0	6	16	14	36	0	2	10	21	3	36
46	鹿児島県	0	1	4	8	25	38	0	0	18	20	0	38
47	沖縄県	0	1	28	45	46	120	0	1	30	89	0	120
合計【人】		1	37	413	735	1,241	2,427	1	46	719	1,645	16	2,427
割合		0.0%	1.5%	17.0%	30.3%	51.1%	100.0%	0.0%	1.9%	29.6%	67.8%	0.7%	100.0%

※端数処理(四捨五入)のため、割合の合計は100%にならない場合があります。

熱中症による救急搬送状況(平成30年5月)
「都道府県別の発生場所別救急搬送人員数」

都道府県		平成30年5月1日～5月31日								
		発生場所ごとの項目(人)								
		住居	仕事場①	仕事場②	教育機関	公衆(屋内)	公衆(屋外)	道路	その他	合計
1	北海道	17	3	4	2	8	5	7	2	48
2	青森県	3	0	1	1	0	2	3	0	10
3	岩手県	7	2	0	2	4	4	6	3	28
4	宮城県	21	3	3	14	0	9	5	7	62
5	秋田県	4	1	0	1	2	1	1	0	10
6	山形県	8	2	2	1	1	1	2	1	18
7	福島県	17	5	4	1	2	7	9	11	56
8	茨城県	12	5	2	3	3	6	9	2	42
9	栃木県	13	1	1	2	6	8	8	3	42
10	群馬県	16	9	2	5	9	11	5	5	62
11	埼玉県	47	14	4	19	10	25	35	8	162
12	千葉県	23	7	1	10	5	12	10	2	70
13	東京都	38	5	0	17	20	25	34	2	141
14	神奈川県	17	5	1	7	8	12	19	3	72
15	新潟県	5	5	3	2	3	5	8	7	38
16	富山県	7	5	2	0	1	4	5	0	24
17	石川県	5	1	2	2	2	3	2	3	20
18	福井県	5	0	1	1	3	9	5	2	26
19	山梨県	5	0	2	0	0	8	2	1	18
20	長野県	18	3	4	0	6	12	4	9	56
21	岐阜県	13	4	2	2	1	7	8	4	41
22	静岡県	13	6	2	4	0	14	6	6	51
23	愛知県	34	13	0	25	9	17	22	5	125
24	三重県	13	6	2	6	3	8	3	3	44
25	滋賀県	5	2	1	2	2	2	6	2	22
26	京都府	27	4	1	25	13	8	18	6	102
27	大阪府	37	10	5	13	17	15	32	4	133
28	兵庫県	25	9	2	10	7	16	20	9	98
29	奈良県	10	4	1	6	2	4	4	1	32
30	和歌山県	10	1	1	0	1	3	3	3	22
31	鳥取県	6	4	4	2	1	0	4	4	25
32	島根県	9	1	3	1	4	4	6	5	33
33	岡山県	17	3	2	2	2	9	8	9	52
34	広島県	38	3	2	5	11	8	7	7	81
35	山口県	12	3	1	4	0	2	5	4	31
36	徳島県	7	2	1	2	0	2	4	0	18
37	香川県	4	0	2	3	1	4	6	4	24
38	愛媛県	14	3	4	0	0	4	6	4	35
39	高知県	4	1	1	1	0	0	2	8	17
40	福岡県	26	7	4	22	9	17	9	11	105
41	佐賀県	7	0	2	1	4	1	4	1	20
42	長崎県	5	1	3	1	1	3	2	4	20
43	熊本県	20	3	9	19	4	7	5	3	70
44	大分県	6	0	1	3	2	7	2	6	27
45	宮崎県	12	5	4	1	4	6	1	3	36
46	鹿児島県	12	3	5	1	1	5	4	7	38
47	沖縄県	42	17	6	15	8	19	9	4	120
合計【人】		716	191	110	266	200	361	385	198	2,427
割合		29.5%	7.9%	4.5%	11.0%	8.2%	14.9%	15.9%	8.2%	100.0%

* 端数処理(四捨五入)のため、割合の合計は100%にならない場合があります。

資料6-1

熱中症による救急搬送状況(平成30年5月)

「日別の年齢区分別、初診時における傷病程度別救急搬送人員数」

日付	曜日	熱中症 救急搬 送人員 数(人)	年齢区分(人)						初診時における傷病程度(人)					
			新生児	乳幼児	少年	成人	高齢者	合計	死亡	重症	中等症	軽症	その他	合計
5月1日	火	114	0	5	16	33	60	114	0	3	28	83	0	114
5月2日	水	18	0	0	3	7	8	18	0	0	6	12	0	18
5月3日	木	26	0	0	9	6	11	26	0	2	7	17	0	26
5月4日	金	29	0	0	6	11	12	29	0	1	11	17	0	29
5月5日	土	72	0	1	10	21	40	72	0	0	16	55	1	72
5月6日	日	53	0	0	11	17	25	53	0	0	14	39	0	53
5月7日	月	11	0	0	1	4	6	11	0	0	3	8	0	11
5月8日	火	8	0	0	0	4	4	8	0	0	3	5	0	8
5月9日	水	3	0	0	0	2	1	3	0	0	1	2	0	3
5月10日	木	13	0	0	1	5	7	13	0	0	3	10	0	13
5月11日	金	61	0	0	19	11	31	61	0	2	15	44	0	61
5月12日	土	92	0	2	17	27	46	92	0	0	18	74	0	92
5月13日	日	19	0	0	1	14	4	19	0	0	4	15	0	19
5月14日	月	76	1	2	5	17	51	76	0	4	28	44	0	76
5月15日	火	180	0	0	25	51	104	180	1	5	48	126	0	180
5月16日	水	220	0	3	31	66	120	220	0	5	68	147	0	220
5月17日	木	213	0	2	41	65	105	213	0	7	63	142	1	213
5月18日	金	173	0	2	29	55	87	173	0	2	55	113	3	173
5月19日	土	59	0	2	15	14	28	59	0	1	23	34	1	59
5月20日	日	68	0	1	12	26	29	68	0	1	20	45	2	68
5月21日	月	55	0	2	7	15	31	55	0	2	18	35	0	55
5月22日	火	92	0	1	8	27	56	92	0	2	29	60	1	92
5月23日	水	18	0	0	1	4	13	18	0	1	6	10	1	18
5月24日	木	63	0	1	10	22	30	63	0	0	19	44	0	63
5月25日	金	175	0	4	50	38	83	175	0	2	49	122	2	175
5月26日	土	103	0	3	26	31	43	103	0	0	27	76	0	103
5月27日	日	196	0	3	33	64	96	196	0	1	53	139	3	196
5月28日	月	59	0	0	4	26	29	59	0	3	15	41	0	59
5月29日	火	80	0	1	13	31	35	80	0	0	34	46	0	80
5月30日	水	59	0	1	6	15	37	59	0	1	29	29	0	59
5月31日	木	19	0	1	3	6	9	19	0	1	6	11	1	19
計		2,427	1	37	413	735	1,241	2,427	1	46	719	1,645	16	2,427
熱中症の救急搬送人員数に対する割合			0.0%	1.5%	17.0%	30.3%	51.1%	100.0%	0.0%	1.9%	29.6%	67.8%	0.7%	100.0%

※端数処理(四捨五入)のため、割合の合計は100%にならない場合があります。

熱中症による救急搬送状況(平成30年5月) 「日別の発生場所別救急搬送人員数」

日付	曜日	熱中症 救急搬送 人員数(人)	発生場所ごとの項目(人)								合計
			住居	仕事場①	仕事場②	教育機関	公衆(屋内)	公衆(屋外)	道路	その他	
5月1日	火	114	34	3	9	12	6	12	26	12	114
5月2日	水	18	3	4	2	2	2	0	2	3	18
5月3日	木	26	11	0	1	6	3	3	0	2	26
5月4日	金	29	11	1	0	1	5	4	3	4	29
5月5日	土	72	21	0	2	3	7	20	8	11	72
5月6日	日	53	10	0	1	5	10	14	9	4	53
5月7日	月	11	7	3	0	1	0	0	0	0	11
5月8日	火	8	5	2	0	0	1	0	0	0	8
5月9日	水	3	0	0	0	0	0	2	0	1	3
5月10日	木	13	4	1	1	2	1	2	1	1	13
5月11日	金	61	9	2	3	9	4	15	15	4	61
5月12日	土	92	20	2	5	10	4	23	15	13	92
5月13日	日	19	4	1	1	1	0	9	3	0	19
5月14日	月	76	24	6	3	4	6	12	18	3	76
5月15日	火	180	47	16	9	17	20	15	39	17	180
5月16日	水	220	73	23	11	23	11	23	39	17	220
5月17日	木	213	74	28	9	34	14	19	27	8	213
5月18日	金	173	54	26	7	13	13	20	31	9	173
5月19日	土	59	25	1	0	9	5	10	5	4	59
5月20日	日	68	14	0	4	7	5	20	11	7	68
5月21日	月	55	17	4	4	7	4	4	9	6	55
5月22日	火	92	25	14	5	7	6	10	15	10	92
5月23日	水	18	10	0	1	2	2	3	0	0	18
5月24日	木	63	18	8	3	7	3	6	13	5	63
5月25日	金	175	31	14	7	44	15	23	27	14	175
5月26日	土	103	26	6	6	8	9	29	10	9	103
5月27日	日	196	53	3	4	17	24	43	29	23	196
5月28日	月	59	23	8	3	2	2	5	10	6	59
5月29日	火	80	27	9	5	9	9	8	11	2	80
5月30日	水	59	26	3	4	4	6	5	8	3	59
5月31日	木	19	10	3	0	0	3	2	1	0	19
計		2,427	716	191	110	266	200	361	385	198	2,427
熱中症の救急搬送人員数に 対する割合			29.5%	7.9%	4.5%	11.0%	8.2%	14.9%	15.9%	8.2%	100.0%

※端数処理(四捨五入)のため、割合の合計は100%にならない場合があります。

資料7

熱中症による救急搬送状況(平成30年5月)
「都道府県別人口10万人当たりの救急搬送人員数」

都道府県	5月1日～5月31日			昨年比(倍)	
	平成30年熱中症 救急搬送人員数 (人)	人口10万人当たりの 救急搬送人員数(人)	平成29年熱中症 救急搬送人員数 (人)		
					1
2	青森県	10	0.76	13	0.8
3	岩手県	28	2.19	71	0.4
4	宮城県	62	2.66	72	0.9
5	秋田県	10	0.98	28	0.4
6	山形県	18	1.60	28	0.6
7	福島県	56	2.93	94	0.6
8	茨城県	42	1.44	71	0.6
9	栃木県	42	2.13	58	0.7
10	群馬県	62	3.14	86	0.7
11	埼玉県	162	2.23	215	0.8
12	千葉県	70	1.12	121	0.6
13	東京都	141	1.04	212	0.7
14	神奈川県	72	0.79	138	0.5
15	新潟県	38	1.65	60	0.6
16	富山県	24	2.25	28	0.9
17	石川県	20	1.73	35	0.6
18	福井県	26	3.30	26	1.0
19	山梨県	18	2.16	27	0.7
20	長野県	56	2.67	72	0.8
21	岐阜県	41	2.02	63	0.7
22	静岡県	51	1.38	67	0.8
23	愛知県	125	1.67	190	0.7
24	三重県	44	2.42	54	0.8
25	滋賀県	22	1.56	53	0.4
26	京都府	102	3.91	112	0.9
27	大阪府	133	1.50	166	0.8
28	兵庫県	98	1.77	141	0.7
29	奈良県	32	2.35	57	0.6
30	和歌山県	22	2.28	30	0.7
31	鳥取県	25	4.36	33	0.8
32	島根県	33	4.75	30	1.1
33	岡山県	52	2.71	104	0.5
34	広島県	81	2.85	105	0.8
35	山口県	31	2.21	34	0.9
36	徳島県	18	2.38	25	0.7
37	香川県	24	2.46	34	0.7
38	愛媛県	35	2.53	28	1.3
39	高知県	17	2.33	28	0.6
40	福岡県	105	2.06	142	0.7
41	佐賀県	20	2.40	48	0.4
42	長崎県	20	1.45	31	0.6
43	熊本県	70	3.92	100	0.7
44	大分県	27	2.31	62	0.4
45	宮崎県	36	3.26	39	0.9
46	鹿児島県	38	2.31	37	1.0
47	沖縄県	120	8.37	59	2.0
合 計		2,427	1.91	3,401	0.7

※「人口10万人当たりの救急搬送人員数(人)」は、平成27年国勢調査の各都道府県人口を基に算出しています。

資料8

平成24年～30年の熱中症による 救急搬送人員数及び死亡者数一覧

(単位:人)

		平成30年(2018)		平成29年(2017)		平成28年(2016)		平成27年(2015)		平成26年(2014)		平成25年(2013)		平成24年(2012)	
		搬送人員	死亡	搬送人員	死亡	搬送人員	死亡	搬送人員	死亡	搬送人員	死亡	搬送人員	死亡	搬送人員	死亡
確定値	5月	2,427	1	3,401	2	2,788	1	2,904	3	調査データなし					
	6月			3,481	1	3,558	3	3,032	2	4,634	6	4,265	4	1,837	3
	7月			26,702	31	18,671	29	24,567	39	18,407	31	23,699	27	21,082	37
	8月			17,302	14	21,383	24	23,925	60	15,183	15	27,632	57	18,573	35
	9月			2,098	0	4,012	2	1,424	1	1,824	3	3,133	0	4,209	1
搬送人員数合計		2,427	1	52,984	48	50,412	59	55,852	105	40,048	55	58,729	88	45,701	76

※平成30年は4月30日から調査を開始