

平成 26 年 1 月 21 日
消 防 庁

平成 25 年（1 月～9 月）における火災の概要（概数）

1 総出火件数は、37,942 件でした。

総出火件数は、37,942 件でした。これは、おおよそ 1 日あたり 139 件、10 分ごとに 1 件の火災が発生したことになります。

火災種別で見ますと建物火災が 18,848 件、車両火災が 3,487 件、林野火災が 1,855 件、船舶火災が 66 件、航空機火災が 3 件、その他火災が 13,683 件でした。

2 火災による総死者数は 1,174 人、負傷者は 5,189 人でした。

火災による総死者数は、1,174 人でした。

火災による死者の火災種別では、建物火災 896 人、車両火災 84 人、林野火災 19 人、船舶火災 6 人、航空機火災 0 人、その他火災 169 人となっています。

また、火災による負傷者は 5,189 人となっています。火災による負傷者の火災種別では、建物火災 4,242 人、車両火災 198 人、林野火災 129 人、船舶火災 11 人、航空機火災 0 人、その他火災 609 人となっています。

3 住宅火災による死者（放火自殺者等を除く。）数は、728 人でした。

建物火災における死者 896 人のうち住宅（一般住宅、共同住宅及び併用住宅）火災における死者は、792 人で、さらにそこから放火自殺者等

を除くと、728 人となっています。

なお、建物火災の死者に占める住宅火災の死者の割合は、88.4%で、出火件数の割合 53.7%と比較して非常に高くなっています。

4 住宅火災による死者（放火自殺者等を除く。）の約 7 割が高齢者

住宅火災による死者（放火自殺者等を除く。）728 人のうち、65 歳以上の高齢者は 507 人(69.6%)でした。

住宅火災における死者の発生した経過別死者数では、逃げ遅れ 397 人、着衣着火 33 人、出火後再進入 13 人、その他 285 人となっています。

5 出火原因の第 1 位は、「放火」、続いて「たばこ」

総出火件数の 37,942 件を出火原因別にみると、「放火」3,762 件(9.9%)、「たばこ」3,493 件(9.2%)、「たき火」3,291 件(8.7%)、「放火の疑い」2,867 件(7.6%)、「こんろ」2,729 件(7.2%)の順となっています。

「放火」及び「放火の疑い」を合わせると 6,629 件(17.5%)で、件数が多い主な都道府県は、東京都 1,179 件(30.6%(各都道府県における割合、以下同じ。))、愛知県 613 件(25.3%)、大阪府 525 件(24.2%)、神奈川県 499 件(26.5%)、埼玉県 435 件(23.0%)の順となっており、大都市を抱える都府県で高い割合を示しています。

火災種別での出火原因を件数が多い順にみると、建物火災 18,848 件にあっては、「こんろ」2,682 件(14.2%)、「たばこ」1,868 件(9.9%)、「放火」1,653 件(8.8%)、「放火の疑い」994 件(5.3%)、「ストーブ」975 件(5.2%)の順となっています。

林野火災 1,855 件では、「たき火」516 件(27.8%)、「火入れ」322 件(17.4%)、「放火の疑い」142 件(7.7%)、「たばこ」121 件(6.5%)、「マ

ツチ・ライター」61件(3.3%)の順となっています。

車両火災3,487件では、「排気管」476件(13.7%)、「放火」262件(7.5%)、「放火の疑い」210件(6.0%)、「たばこ」135件(3.9%)、「衝突の火花」109件(3.1%)の順となっています。

船舶火災66件では、「溶接機・切断機」5件(7.6%)、「たばこ」3件(4.5%)、「配線器具」3件(4.5%)、「排気管」2件(3.0%)、「電気機器」2件(3.0%)、「電気装置」2件(3.0%)、「電灯電話等の配線」2件(3.0%)、「放火の疑い」2件(3.0%)の順となっています。

航空機火災は、「内燃機関」1件(33.3%)となっています。

その他火災13,683件では、「たき火」2,331件(17.0%)、「放火」1,789件(13.1%)、「放火の疑い」1,519件(11.1%)、「たばこ」1,366件(10.0%)、「火入れ」1,365件(10.0%)の順となっています。

6 消防庁の対策について

(1) 住宅防火対策への取組み

平成25年(1月～9月)の住宅火災による死者(放火自殺者等を除く。)は、728人となっています。このうち65歳以上の高齢者は、507人(69.6%)で、約7割を占めています。

住宅用火災警報器は、平成16年の消防法改正で設置が義務付けられ、新築住宅については平成18年6月1日から、既存住宅についても、平成23年6月に全ての市町村で設置が義務化となりました。

消防庁が平成25年6月時点で推計を行った全国の設置率は約80%となっています。消防庁では、平成20年12月の住宅用火災警報器設置推進会議において決定された「住宅用火災警報器設置推進基本方針」に基づき、報道機関や広報紙等と連携した広報の実施や消防団、

婦人(女性)防火クラブ、自主防火組織等と連携した普及・啓発活動等により住宅用火災警報器の早期設置の促進等を図ってきたところです。

平成23年6月に全ての住宅で義務化を迎えたことから、「住宅用火災警報器設置推進会議」に代え、平成23年9月に「住宅用火災警報器設置対策会議」を設置し、「住宅用火災警報器設置対策基本方針」を新たに策定しました。

方針に基づき、①住宅用火災警報器の未設置世帯に対する働きかけの強化、②住宅用火災警報器の奏功事例等の積極的な周知、③住宅用火災警報器の維持管理に関する広報の強化、を今まで普及推進に貢献を頂いた地域コミュニティと一体となり、継続して進めていきます。

また、広報、普及・啓発活動として、こんろやストーブからの出火防止等についての映像資料(URL:<http://www.fdma.go.jp/html/life/juukei.html>)の配信、住宅防火防災推進シンポジウム(平成25年度は全国9カ所)の開催、住宅防火・防災キャンペーンの展開、全国火災予防運動等の機会をとらえ、報道機関や消防機関等と連携した普及啓発活動を行うなど、住宅用火災警報器のほか、防災品、住宅用消火器等による総合的な住宅防火対策を推進しています。

(2) 放火火災防止への取組み

平成25年(1月～9月)の放火及び放火の疑いによる火災は、6,629件で、全火災の17.5%を占めており、依然として高い割合になっています。

このため、消防庁では、「放火火災防止対策戦略プラン」(参照URL:http://www.fdma.go.jp/neuter/topics/fieldList4_6.html)を活用し、目標の設定、現状分析、達成状況の評価というサイクルで地域全

体の安心・安全な環境が確保されるような取り組みを継続的に行うことで、放火火災に対する地域の対応力を向上させることなどを推進しています。

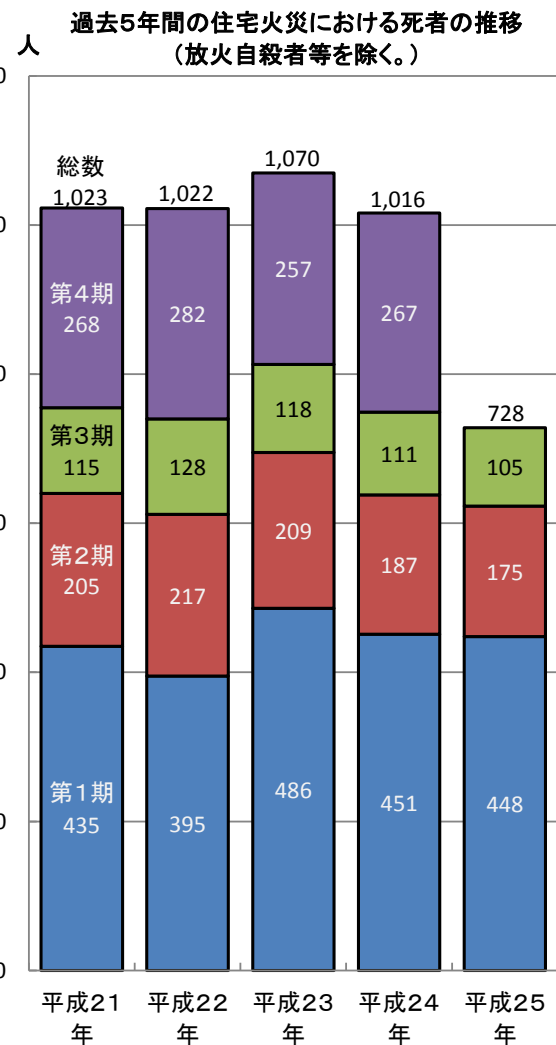
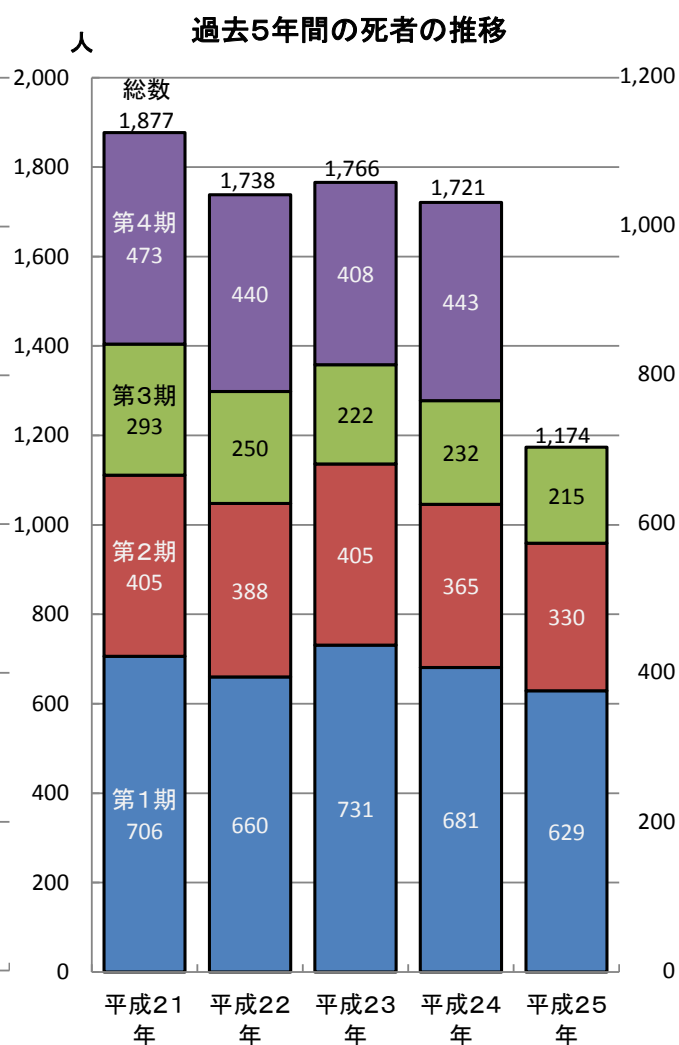
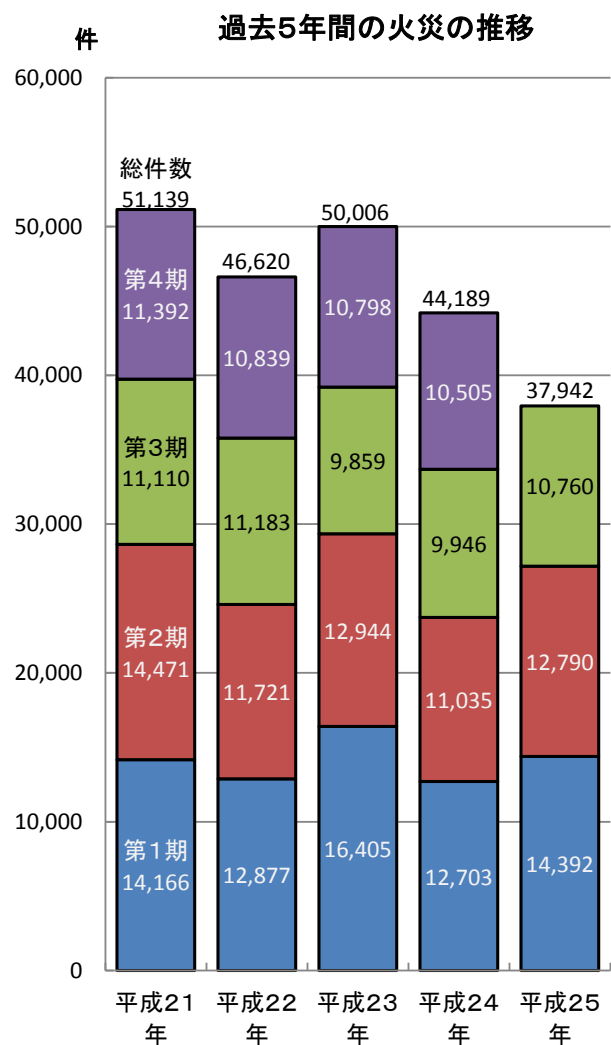
今後とも、放火火災防止対策戦略プランに基づき、ご近所の底力を活かして、「放火されない環境づくり」による安全で安心な暮らしの実現を目指していきます。

(3) 林野火災防止への取り組み

林野火災の件数は、1,855件で、延べ焼損面積は約985haとなっています。

例年、空気が乾燥する春先に林野火災が多発していることから、平成25年も「林野火災に対する警戒の強化について（平成25年2月27日消防特第29号）」を各都道府県等へ発出し、入山者や林業関係者等に対する林野火災予防の徹底・警戒強化やヘリコプターによる空中消火の積極的な活用等について周知しました。

また、毎年、林野庁と共同で火災予防意識の啓発を図り、予防対策強化等のため、春季全国火災予防運動期間中の3月1日から7日までを全国山火事予防運動の実施期間とし、平成26年は「守りたい 森の輝き 防火の心」という統一標語のもと、様々な広報活動を通じて山火事の予防を呼びかけていきます。

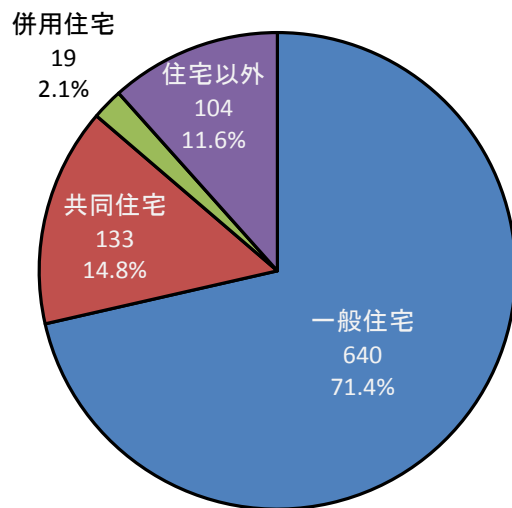


※1 本年データは概数値を、それ以外の各年のデータは確定値を使用

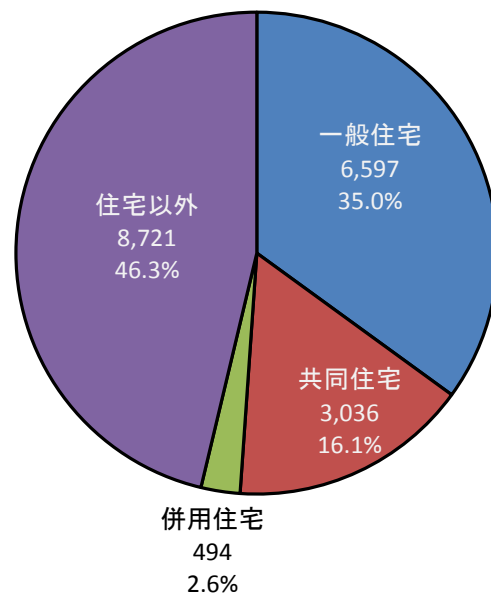
※2 第1期(1月～3月)、第2期(4月～6月)、第3期(7月～9月)、第4期(10月～12月)

建物火災の用途別死者 896人の内訳

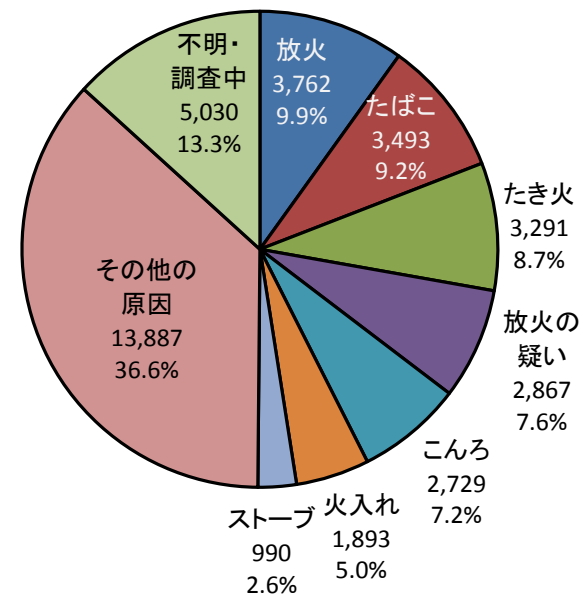
※死者の発生した建物用途による。



建物火災の用途別火災件数 18,848件の内訳



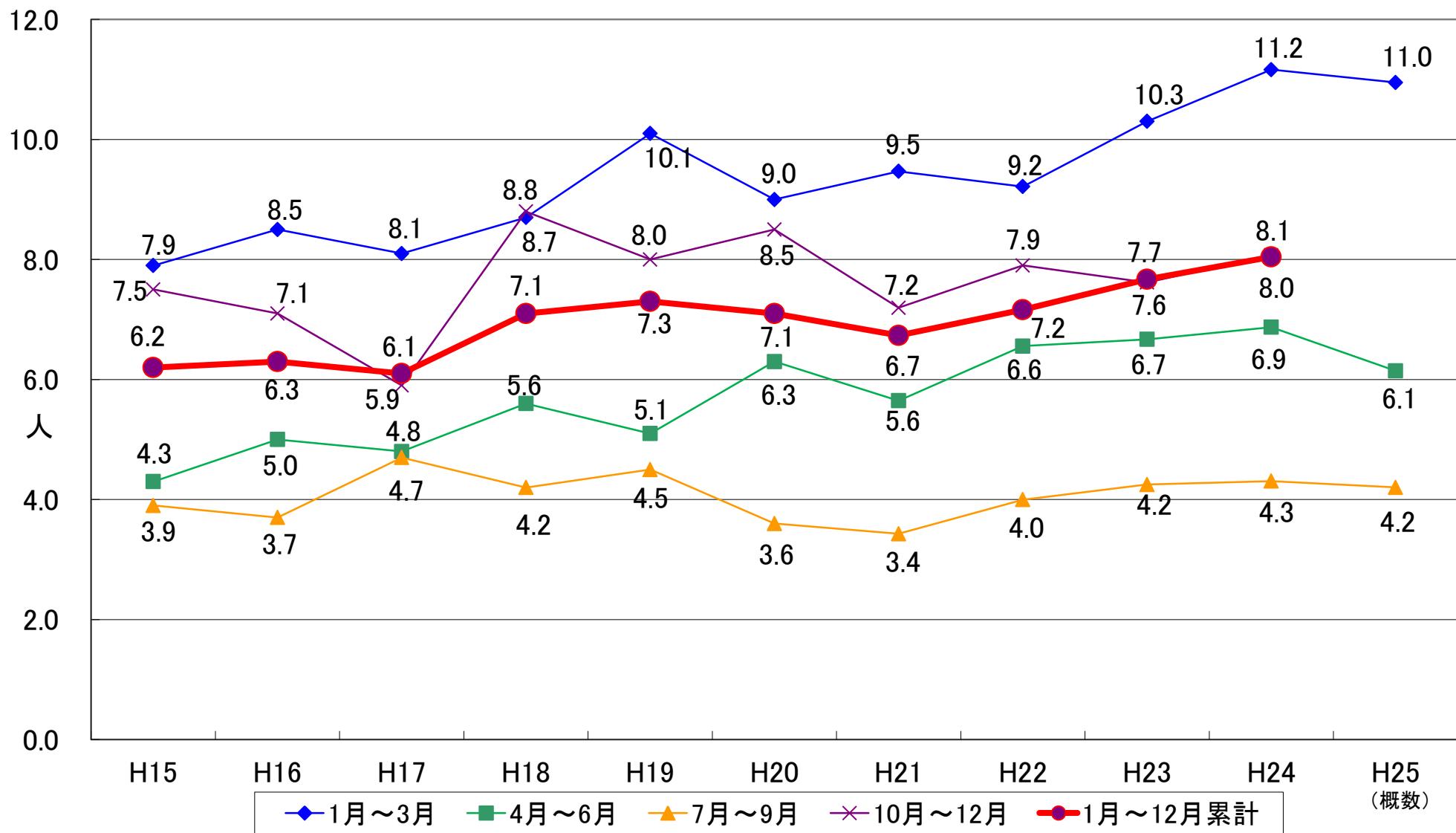
出火原因 全火災37,942件の内訳



平成25年(1月～9月)における火災の概要(概数)

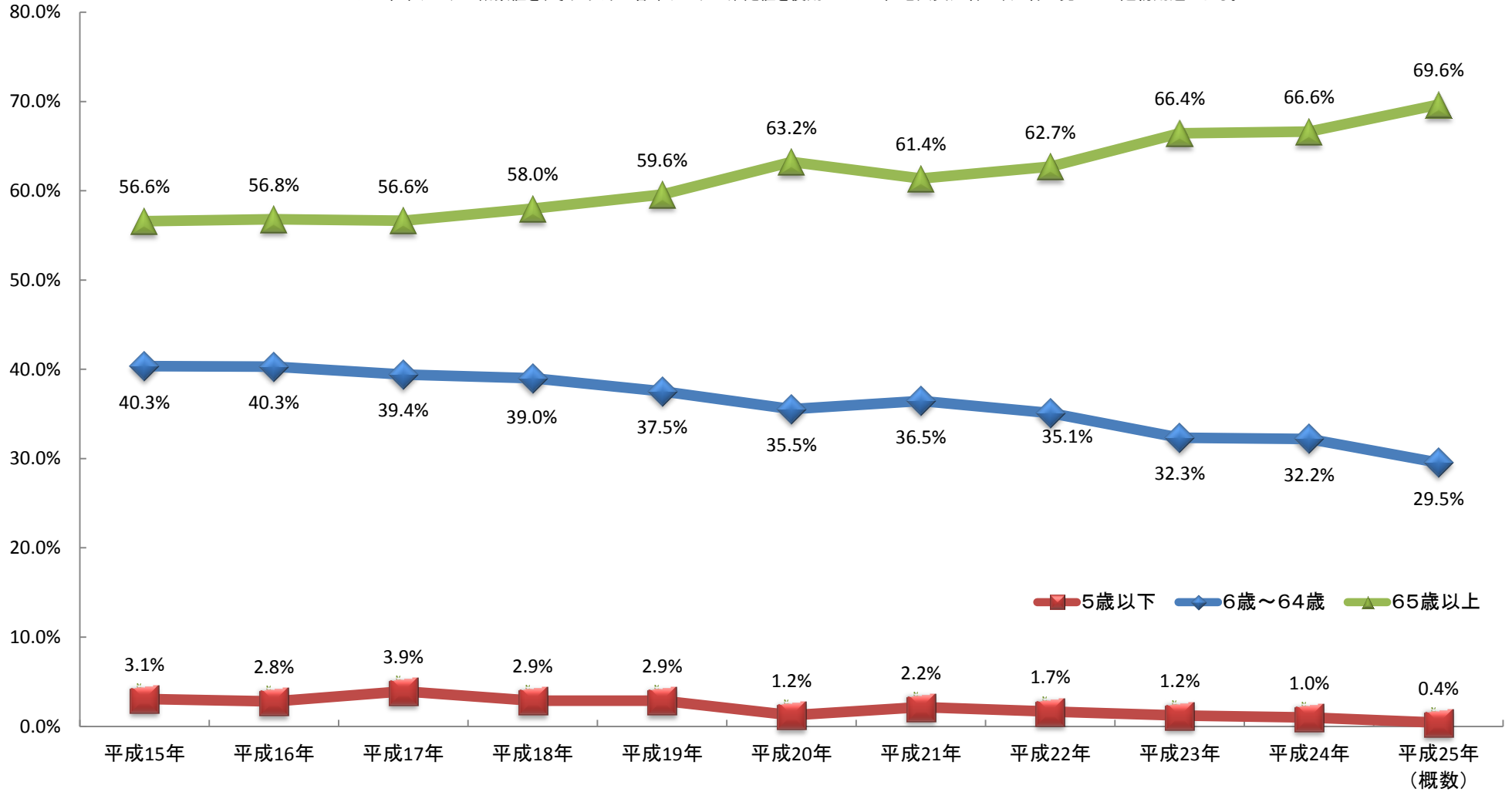
住宅火災における死者の発生率

※住宅火災(放火を除く)100件当たりの死者数



住宅火災死者(放火自殺者等を除く。)における年齢区分別割合の推移

※1 本年データは概数値を、それ以外の各年データは確定値を使用 ※2 住宅火災死者は、死者の発生した建物用途による。



平成24年(1月～9月)と平成25年(1月～9月)の 火災件数等の比較

	平成24年	平成25年	前年同期比
総出火件数	33,684 件	37,942 件	12.6 %
建物火災	19,111 件	18,848 件	-1.4 %
(うち住宅火災)	(10,570 件)	(10,127 件)	(-4.2 %)
車両火災	3,431 件	3,487 件	1.6 %
林野火災	1,049 件	1,855 件	76.8 %
船舶火災	58 件	66 件	13.8 %
航空機火災	1 件	3 件	200.0 %
その他火災	10,034 件	13,683 件	36.4 %
火災による死者	1,278 人	1,174 人	-8.1 %
火災による負傷者	5,101 人	5,189 人	1.7 %
住宅火災による死者 (放火自殺者等を除く。)	749 人	728 人	-2.8 %
うち65歳以上の高齢者	494 人	507 人	2.6 %
原因別出火件数			
放火	3,990 件	3,762 件	-5.7 %
たばこ	3,210 件	3,493 件	8.8 %
たき火	1,977 件	3,291 件	66.5 %
放火の疑い	2,353 件	2,867 件	21.8 %
こんろ	2,945 件	2,729 件	-7.3 %
放火と放火の疑いの合計	6,343 件	6,629 件	4.5 %

平成25年(1月～9月)

における火災の概要(概数)

消防庁防災情報室

目 次

1 全国の概況 -----	1
(1) 火災件数 -----	1
(2) 死傷者数 -----	1
(3) 火災による損害 -----	1
2 建物用途別の火災発生状況 -----	1
3 出火原因別の火災発生状況 -----	2
(1) 全火災 -----	2
(2) 建物火災 -----	2
(3) 林野火災 -----	3
(4) 車両火災 -----	3
(5) 船舶火災 -----	3
(6) 航空機火災 -----	3
(7) その他火災 -----	4
4 負傷者の発生状況 -----	4
(1) 火災種別の負傷者発生状況 -----	4
(2) 建物用途別の負傷者発生状況 -----	4
5 死者の発生状況 -----	5
(1) 火災種別の死者発生状況 -----	5
(2) 経過別の死者発生状況 -----	5
(3) 年齢層別の死者発生状況 -----	5
(4) 死者の発生した火災における火元出火原因別死者の発生状況 -----	5
(5) 火災種別・建物用途別における死者の発生人数別火災件数 -----	6
(6) 建物火災における死者の発生状況 -----	7
ア 建物火災における経過別死者の発生状況 -----	7
イ 建物火災における年齢別死者の発生状況（放火自殺者等を除く。） -----	7
ウ 死者の発生した建物火災における火元出火原因別死者の発生状況 -----	7
(7) 住宅火災における死者の発生状況 -----	8
ア 住宅火災における経過別死者の発生状況 -----	8
イ 住宅火災における年齢別死者の発生状況（放火自殺者等を除く。） -----	8
ウ 死者の発生した住宅火災における火元出火原因別死者の発生状況 -----	8
6 放火火災の発生状況 -----	9
(1) 放火火災の火災種別発生状況 -----	9
(2) 放火火災の主な出火箇所別発生状況 -----	9
(3) 放火火災の月別出火件数 -----	10
(4) 放火火災の曜日別出火件数 -----	10
(5) 放火火災の時間帯別出火件数 -----	10
(6) 全火災に占める放火火災の割合 -----	10

別 表

第1表	火災の概要 -----	11
第2表	都道府県別出火率 -----	11
第3表	四半期別火災発生状況 -----	12
第4表	都道府県別火災の概要 -----	13

平成25年（1月～9月）における火災の概要（概数）

（※比較値については、前年同期の確定値と比較しています。端数処理の関係上、表中の計算が合わない場合があります。）

1 全国の概況

(1) 火災件数

平成25年（1月～9月）における出火件数は、37,942件で、これは、おおよそ1日あたり139件、10分に1件の火災が発生したことになります。

これを火災種別で見ますと、次表のとおりです。

種別	件数	構成比(%)	前年同期比	増減率(%)
建物火災	18,848	49.7%	▲ 263	-1.4%
車両火災	3,487	9.2%	56	1.6%
林野火災	1,855	4.9%	806	76.8%
船舶火災	66	0.2%	8	13.8%
航空機火災	3	0.0%	2	200.0%
その他火災	13,683	36.1%	3,649	36.4%
総火災件数	37,942	100%	4,258	12.6%

(2) 死傷者数

平成25年（1月～9月）における死傷者数は、次表のとおりです。

人数	前年同期比	増減率(%)	1日あたり	発生割合	
死者数	1,174	▲ 104	-8.1%	4.3人	火災32.3件に1人
負傷者数	5,189	88	1.7%	19.0人	火災7.3件に1人

(3) 火災による損害

平成25年（1月～9月）における火災損害は、645億8,459万円でその損害状況等は、次表のとおりです。

		前年同期比	増減率(%)	1日あたり	1件あたり
焼損棟数	26,678	207	0.8%	98棟	1.4棟
り災世帯数	15,832	▲ 844	-5.1%	58世帯	0.8世帯
建物焼損床面積(m ²)	882,991	16,672	1.9%	3,234m ²	46.8m ²
建物焼損表面積(m ²)	93,891	2,877	3.2%	344m ²	5.0m ²
林野焼損面積(a)	98,549	83,729	565.0%	361a	53.1a
損害額(万円)	6,458,459	▲ 557,838	-8.0%	23,657万円	170万円

2 建物用途別の火災発生状況

建物火災18,848件を建物用途別にみますと、次表のとおりです。

用途別	件数	構成比	前年同期比	増減率(%)
住宅火災	10,127	53.7%	▲ 443	-4.2%
一般住宅	6,597	35.0%	▲ 309	-4.5%
共同住宅	3,036	16.1%	▲ 198	-6.1%
併用住宅	494	2.6%	64	14.9%
特定複合用途	1,566	8.3%	▲ 15	-0.9%
工場・作業場	1,320	7.0%	▲ 18	-1.3%
非特定複合用途	648	3.4%	▲ 90	-12.2%
事務所等	587	3.1%	▲ 17	-2.8%
飲食店	436	2.3%	14	3.3%
倉庫	436	2.3%	▲ 2	-0.5%
物品販売店舗等	273	1.4%	15	5.8%
学校	154	0.8%	▲ 26	-14.4%
旅館・ホテル等	124	0.7%	29	30.5%
神社・寺院等	94	0.5%	14	17.5%
病院等	76	0.4%	▲ 4	-5.0%
社会福祉施設等	55	0.3%	3	5.8%
遊技場等	41	0.2%	▲ 3	-6.8%
グループホーム等	37	0.2%	▲ 1	-2.6%
公会堂等	34	0.2%	▲ 2	-5.6%
駐車場等	33	0.2%	▲ 13	-28.3%
停車場等	28	0.1%	▲ 11	-28.2%
料理店等	16	0.1%	3	23.1%
カラオケボックス等	11	0.1%	7	175.0%
公衆浴場	11	0.1%	▲ 1	-8.3%
キャバレー等	10	0.1%	6	150.0%
その他の用途の建物火災	2,731	14.5%	292	12.0%
計	18,848	100%	▲ 263	-1.4%

3 出火原因別の火災発生状況

(1) 全火災

全火災 37,942 件を出火原因別にみますと、次表のとおりです。

原因別	件数	構成比	前年同期比	増減率(%)
放火	3,762	9.9%	▲ 228	-5.7%
たばこ	3,493	9.2%	283	8.8%
たき火	3,291	8.7%	1,314	66.5%
放火の疑い	2,867	7.6%	514	21.8%
こんろ	2,729	7.2%	▲ 216	-7.3%
火入れ	1,893	5.0%	947	100.1%
ストーブ	990	2.6%	▲ 51	-4.9%
電灯電話等の配線	970	2.6%	▲ 84	-8.0%
火あそび	955	2.5%	29	3.1%
配線器具	914	2.4%	▲ 105	-10.3%
電気機器	726	1.9%	35	5.1%
マッチ・ライター	678	1.8%	97	16.7%
排気管	534	1.4%	11	2.1%
電気装置	506	1.3%	17	3.5%
焼却炉	422	1.1%	117	38.4%
灯火	376	1.0%	▲ 7	-1.8%
溶接機・切断機	332	0.9%	▲ 14	-4.0%
取灰	212	0.6%	9	4.4%
風呂かまど	196	0.5%	18	10.1%
煙突・煙道	170	0.4%	▲ 2	-1.2%
内燃機関	125	0.3%	10	8.7%
衝突の火花	117	0.3%	10	9.3%
炉	96	0.3%	▲ 6	-5.9%
かまど	61	0.2%	▲ 1	-1.6%
ボイラー	54	0.1%	▲ 17	-23.9%
こたつ	40	0.1%	▲ 12	-23.1%
その他	6,403	16.9%	690	12.1%
不明・調査中	5,030	13.3%	900	21.8%
計	37,942	100%	4,258	12.6%

(2) 建物火災

建物火災 18,848 件を出火原因別にみますと、次表のとおりです。

原因別	建物火災			
	件数	構成比	うち住宅火災	
件数			構成比	
こんろ	2,682	14.2%	1,854	18.3%
たばこ	1,868	9.9%	1,261	12.5%
放火	1,653	8.8%	828	8.2%
放火の疑い	994	5.3%	474	4.7%
ストーブ	975	5.2%	763	7.5%
配線器具	795	4.2%	412	4.1%
電灯電話等の配線	685	3.6%	349	3.4%
電気機器	574	3.0%	262	2.6%
たき火	404	2.1%	115	1.1%
灯火	358	1.9%	289	2.9%
電気装置	345	1.8%	52	0.5%
火あそび	274	1.5%	157	1.6%
マッチ・ライター	268	1.4%	169	1.7%
風呂かまど	191	1.0%	165	1.6%
溶接機・切断機	187	1.0%	19	0.2%
火入れ	178	0.9%	48	0.5%
煙突・煙道	161	0.9%	94	0.9%
焼却炉	159	0.8%	35	0.3%
取灰	132	0.7%	61	0.6%
炉	84	0.4%	3	0.0%
かまど	52	0.3%	20	0.2%
ボイラー	46	0.2%	31	0.3%
こたつ	40	0.2%	39	0.4%
排気管	29	0.2%	4	0.0%
内燃機関	12	0.1%	2	0.0%
衝突の火花	1	0.0%	1	0.0%
その他	2,960	15.7%	1,100	10.9%
不明・調査中	2,741	14.5%	1,520	15.0%
計	18,848	100%	10,127	100%

(3) 林野火災

林野火災 1,855 件を出火原因別にみますと、次表のとおりです。

原因別	件数	構成比
たき火	516	27.8%
火入れ	322	17.4%
放火の疑い	142	7.7%
たばこ	121	6.5%
マッチ・ライター	61	3.3%
放火	58	3.1%
火あそび	49	2.6%
焼却炉	29	1.6%
取灰	12	0.6%
電灯電話等の配線	7	0.4%
その他	294	15.8%
不明・調査中	244	13.2%
計	1,855	100%

(4) 車両火災

車両火災 3,487 件を出火原因別にみますと、次表のとおりです。

原因別	件数	構成比
排気管	476	13.7%
放火	262	7.5%
放火の疑い	210	6.0%
たばこ	135	3.9%
衝突の火花	109	3.1%
電気機器	108	3.1%
内燃機関	105	3.0%
マッチ・ライター	98	2.8%
電気装置	92	2.6%
配線器具	48	1.4%
たき火	39	1.1%
火入れ	27	0.8%
こんろ	21	0.6%
電灯電話等の配線	16	0.5%
溶接機・切断機	16	0.5%
焼却炉	12	0.3%
取灰	6	0.2%
その他	1,087	31.2%
不明・調査中	620	17.8%
計	3,487	100%

(5) 船舶火災

船舶火災 66 件を出火原因別にみますと、次表のとおりです。

原因別	件数	構成比
溶接機・切断機	5	7.6%
たばこ	3	4.5%
配線器具	3	4.5%
排気管	2	3.0%
電気機器	2	3.0%
電気装置	2	3.0%
電灯電話等の配線	2	3.0%
放火の疑い	2	3.0%
焼却炉	1	1.5%
その他	25	37.9%
不明・調査中	19	28.8%
計	66	100%

(6) 航空機火災

航空機火災 3 件を出火原因別にみますと、次表のとおりです。

原因別	件数	構成比
内燃機関	1	33.3%
不明・調査中	2	66.7%
計	3	100%

(7) その他火災

その他火災 13,683 件を出火原因別にみますと、次表のとおりです。

原因別	件数	構成比
たき火	2,331	17.0%
放火	1,789	13.1%
放火の疑い	1,519	11.1%
たばこ	1,366	10.0%
火入れ	1,365	10.0%
火あそび	626	4.6%
電灯電話等の配線	260	1.9%
マッチ・ライター	250	1.8%
焼却炉	221	1.6%
溶接機・切断機	121	0.9%
配線器具	68	0.5%
電気装置	67	0.5%
取灰	62	0.5%
電気機器	42	0.3%
排気管	25	0.2%
こんろ	24	0.2%
灯火	15	0.1%
ストーブ	13	0.1%
かまど	7	0.1%
炉	7	0.1%
ボイラー	7	0.1%
煙突・煙道	7	0.1%
内燃機関	7	0.1%
衝突の火花	7	0.1%
風呂かまど	4	0.0%
その他	2,069	15.1%
不明・調査中	1,404	10.3%
計	13,683	100%

4 負傷者の発生状況

(1) 火災種別の負傷者発生状況

全負傷者 5,189 人を火災種別でみますと、次表のとおりです。

種別	人数	構成比	前年同期比	増減率(%)
建物火災	4,242	81.7%	▲ 124	-2.8%
車両火災	198	3.8%	23	13.1%
林野火災	129	2.5%	77	148.1%
船舶火災	11	0.2%	▲ 7	-38.9%
航空機火災	0	0.0%	0	0.0%
その他火災	609	11.7%	119	24.3%
計	5,189	100%	88	1.7%

(2) 建物用途別の負傷者発生状況

建物火災における負傷者 4,242 人を建物用途別にみますと、以下のとおりです。

用途別	負傷者	構成比
一般住宅	1,966	46.3%
共同住宅	856	20.2%
特定複合用途	295	7.0%
工場・作業場	233	5.5%
非特定複合用途	165	3.9%
併用住宅	113	2.7%
飲食店	75	1.8%
倉庫	60	1.4%
事務所等	43	1.0%
社会福祉施設等	23	0.5%
旅館・ホテル等	22	0.5%
物品販売店舗等	20	0.5%
神社・寺院等	14	0.3%
学校	12	0.3%
病院等	8	0.2%
その他の用途の建物火災	337	7.9%
計	4,242	100%

5 死者の発生状況

(1) 火災種別の死者発生状況

死者1,174人を火災種別で見ますと、次表のとおりです。

種別	人数	構成比	前年同期比	増減率(%)
建物火災	896	76.3%	▲ 79	-8.1%
車両火災	84	7.2%	▲ 9	-9.7%
林野火災	19	1.6%	11	137.5%
船舶火災	6	0.5%	3	100.0%
航空機火災	0	0.0%	0	0.0%
その他火災	169	14.4%	▲ 30	-15.1%

計	1,174	100%	▲ 104	-8.1%
---	-------	------	-------	-------

(2) 経過別の死者発生状況

死者1,174人を経過別にみますと、次表のとおりです。

経過別	人数	構成比	前年同期比	増減率(%)
放火自殺(心中を含む)	234	19.9%	▲ 56	-19.3%
放火自殺巻添え	4	0.3%	▲ 7	-63.6%
放火自殺等を除く	936	79.7%	▲ 41	-4.2%
逃げ遅れ	468	39.9%	▲ 60	-11.4%
着衣着火	87	7.4%	▲ 4	-4.4%
出火後再進入	17	1.4%	1	6.3%
その他	364	31.0%	22	6.4%

計	1,174	100%	▲ 104	-8.1%
---	-------	------	-------	-------

(3) 年齢層別の死者発生状況

死者936人を年齢層別にみますと、次表のとおりです。(放火自殺者等を除く。)

年齢別	人数	構成比	前年同期比	増減率(%)
5歳以下	4	0.4%	▲ 6	-60.0%
6歳～64歳以下	293	31.3%	▲ 63	-17.7%
65歳以上	635	67.8%	29	4.8%
年齢不明	4	0.4%	▲ 1	-20.0%

計	936	100%	▲ 41	-4.2%
---	-----	------	------	-------

(4) 死者の発生した火災における火元出火原因別死者の発生状況

火元出火原因	死者の発生した火災件数	死者	
		人数	構成比
放火	209	215	18.3%
たばこ	110	116	9.9%
ストーブ	79	88	7.5%
放火の疑い	44	50	4.3%
こんろ	30	32	2.7%
灯火	28	30	2.6%
火入れ	28	28	2.4%
電灯電話等の配線	26	26	2.2%
たき火	26	26	2.2%
配線器具	25	28	2.4%
マッチ・ライター	16	16	1.4%
電気機器	7	7	0.6%
衝突の火花	7	8	0.7%
風呂かまど	6	7	0.6%
こたつ	6	6	0.5%
排気管	3	3	0.3%
火あそび	2	2	0.2%
取灰	2	2	0.2%
焼却炉	1	1	0.1%
ボイラー	1	1	0.1%
電気装置	1	1	0.1%
その他	38	45	3.8%
不明・調査中	380	436	37.1%

計	1,075	1,174	100%
---	-------	-------	------

(5) 火災種別・建物用途別における死者の発生人数別火災件数

火災種別(建物用途)		死者の発生した 火災件数	1人	2人	3人	4人	5人	6人	7人以上	死者数	構成比
建物計		809	731	71	5	2				896	76.3%
建物 火災	住宅	713	641	66	5	1				792	67.5%
	一般住宅	571	508	57	5	1				640	54.5%
	併用住宅	17	15	2						19	1.6%
	共同住宅	125	118	7						133	11.3%
	劇場等									0	0.0%
	公会堂等									0	0.0%
	キャバレー等									0	0.0%
	遊技場等									0	0.0%
	性風俗施設									0	0.0%
	カラオケボックス等									0	0.0%
	料理店等									0	0.0%
	飲食店									0	0.0%
	物品販売店舗等	2	2							2	0.2%
	旅館・ホテル等	3	3							3	0.3%
	病院等									0	0.0%
	グループホーム等									0	0.0%
	社会福祉施設等									0	0.0%
	幼稚園等									0	0.0%
	学校									0	0.0%
	図書館等									0	0.0%
	特殊浴場									0	0.0%
	公衆浴場									0	0.0%
	停車場等									0	0.0%
	神社・寺院等	4	4							4	0.3%
	工場・作業場	9	7	2						11	0.9%
	スタジオ									0	0.0%
	駐車場等									0	0.0%
航空機格納庫									0	0.0%	
倉庫									0	0.0%	
事務所等									0	0.0%	
特定複合用途	17	16				1			20	1.7%	
非特定複合用途	24	22	2						26	2.2%	
地下街									0	0.0%	
準地下街									0	0.0%	
文化財									0	0.0%	
その他	37	36	1						38	3.2%	
林野火災	19	19							19	1.6%	
車両火災	79	74	5						84	7.2%	
船舶火災	1							1	6	0.5%	
航空機火災									0	0.0%	
その他火災	167	166		1					169	14.4%	
計	1,075	990	76	6	2	0	1	0	1,174	100%	

(6) 建物火災における死者の発生状況

ア 建物火災における経過別死者の発生状況

経過別	人数	構成比	前年同期比	増減率(%)
放火自殺(心中を含む)	77	8.6%	▲ 33	-30.0%
放火自殺巻添え	2	0.2%	▲ 5	-71.4%
放火自殺等を除く	817	91.2%	▲ 41	-4.8%
逃げ遅れ	443	49.4%	▲ 45	-9.2%
着衣着火	40	4.5%	▲ 12	-23.1%
出火後再進入	17	1.9%	1	6.3%
その他	317	35.4%	15	5.0%
計	896	100%	▲ 79	-8.1%

イ 建物火災における年齢層別死者の発生状況（放火自殺者等を除く。）

年齢別	人数	構成比	前年同期比	増減率(%)
5歳以下	4	0.5%	▲ 6	-60.0%
6歳～64歳以下	249	30.5%	▲ 54	-17.8%
65歳以上	560	68.5%	17	3.1%
年齢不明	4	0.5%	2	100.0%
計	817	100%	▲ 41	-4.8%

ウ 死者の発生した建物火災における火元出火原因別死者の発生状況

火元出火原因	死者の発生した 火災件数	死者	
		人数	構成比
たばこ	110	116	12.9%
ストーブ	79	88	9.8%
放火	72	74	8.3%
こんろ	29	31	3.5%
灯火	28	30	3.3%
放火の疑い	28	34	3.8%
電灯電話等の配線	26	26	2.9%
配線器具	25	28	3.1%
マッチ・ライター	10	10	1.1%
電気機器	7	7	0.8%
風呂かまど	6	7	0.8%
こたつ	6	6	0.7%
火あそび	2	2	0.2%
たき火	2	2	0.2%
取灰	2	2	0.2%
ボイラー	1	1	0.1%
電気装置	1	1	0.1%
火入れ	1	1	0.1%
その他	27	32	3.6%
不明・調査中	347	398	44.4%
計	809	896	100%

(7) 住宅火災における死者の発生状況

ア 住宅火災における経過別死者の発生状況

経過別	人数	構成比	前年同期比	増減率(%)
放火自殺(心中を含む)	63	8.0%	▲ 29	-31.5%
放火自殺巻添え	1	0.1%	▲ 5	-83.3%
放火自殺等を除く	728	91.9%	▲ 21	-2.8%
逃げ遅れ	397	50.1%	▲ 26	-6.1%
着衣着火	33	4.2%	▲ 15	-31.3%
出火後再進入	13	1.6%	▲ 2	-13.3%
その他	285	36.0%	22	8.4%
計	792	100%	▲ 55	-6.5%

イ 住宅火災における年齢層別死者の発生状況（放火自殺者等を除く。）

年齢別	人数	構成比	前年同期比	増減率(%)
5歳以下	3	0.4%	▲ 6	-66.7%
6歳～64歳以下	215	29.5%	▲ 30	-12.2%
65歳以上	507	69.6%	13	2.6%
年齢不明	3	0.4%	2	200.0%
計	728	100%	▲ 21	-2.8%

ウ 死者の発生した住宅火災における火元出火原因別死者の発生状況

火元出火原因	死者の発生した 火災件数	死者	
		人数	構成比
たばこ	97	103	13.0%
ストーブ	69	77	9.7%
放火	60	62	7.8%
灯火	26	28	3.5%
こんろ	24	26	3.3%
電灯電話等の配線	24	24	3.0%
放火の疑い	24	29	3.7%
配線器具	23	26	3.3%
マッチ・ライター	9	9	1.1%
風呂かまど	6	7	0.9%
こたつ	5	5	0.6%
電気機器	5	5	0.6%
火あそび	2	2	0.3%
取灰	2	2	0.3%
ボイラー	1	1	0.1%
たき火	1	1	0.1%
火入れ	1	1	0.1%
その他	22	27	3.4%
不明・調査中	312	357	45.1%
計	713	792	100%

6 放火火災の発生状況

※「放火火災」とは：出火原因が「放火」及び「放火の疑い」の火災（6,629件）のことをいう。

(1) 放火火災の火災種別発生状況

火災種別(用途)	件数	構成比	前年同期比	増減率(%)
建物計	2,647	39.9%	▲ 201	-7.1%
一般住宅	702	10.6%	▲ 54	-7.1%
共同住宅	549	8.3%	▲ 82	-13.0%
特定複合用途	232	3.5%	▲ 18	-7.2%
事務所等	169	2.5%	9	5.6%
非特定複合用途	88	1.3%	3	3.5%
倉庫	71	1.1%	▲ 12	-14.5%
物品販売店舗等	62	0.9%	10	19.2%
学校	59	0.9%	▲ 12	-16.9%
工場・作業場	52	0.8%	▲ 7	-11.9%
併用住宅	51	0.8%	14	37.8%
飲食店	35	0.5%	1	2.9%
神社・寺院等	30	0.5%	▲ 6	-16.7%
病院等	22	0.3%	▲ 1	-4.3%
停車場等	15	0.2%	▲ 11	-42.3%
旅館・ホテル等	13	0.2%	4	44.4%
遊技場等	12	0.2%	1	9.1%
社会福祉施設等	12	0.2%	4	50.0%
駐車場等	11	0.2%	▲ 1	-8.3%
公会堂等	7	0.1%	▲ 6	-46.2%
グループホーム等	7	0.1%	2	40.0%
公衆浴場	3	0.0%	0	0.0%
劇場等	2	0.0%	2	0.0%
その他の建物	443	6.7%	▲ 41	-8.5%
林野火災	200	3.0%	79	65.3%
車両火災	472	7.1%	7	1.5%
船舶火災	2	0.0%	0	0.0%
航空機火災	0	0.0%	0	0.0%
その他火災	3,308	49.9%	401	13.8%
計	6,629	100%	286	4.5%

(2) 放火火災の主な出火箇所別発生状況

出火箇所	件数	構成比
空地、河川敷、田畑等	1,770	26.7%
公園	485	7.3%
住宅の居室	385	5.8%
道路	299	4.5%
建物の外周部	285	4.3%
トイレ	240	3.6%
ゴミ集積所	237	3.6%
一般倉庫	232	3.5%
建物の廊下	211	3.2%
林野	203	3.1%
車庫・駐車場等	196	3.0%
車両等の外周部	193	2.9%
車両船舶の運転席	135	2.0%
物置・置き場	121	1.8%
玄関	111	1.7%
建物の階段室	84	1.3%
広間・ホール	65	1.0%
その他の出火箇所	1,377	20.8%
計	6,629	100%

(3) 放火火災の月別出火件数

月	件数	構成比	前年同期比	増減率(%)
1月	782	11.8%	▲ 66	-7.8%
2月	739	11.1%	▲ 6	-0.8%
3月	952	14.4%	180	23.3%
4月	773	11.7%	11	1.4%
5月	870	13.1%	163	23.1%
6月	639	9.6%	6	0.9%
7月	623	9.4%	66	11.8%
8月	671	10.1%	▲ 15	-2.2%
9月	580	8.7%	▲ 53	-8.4%
10月	0	0.0%	0	0.0%
11月	0	0.0%	0	0.0%
12月	0	0.0%	0	0.0%
計	6,629	100%	286	4.5%

(4) 放火火災の曜日別出火件数

曜日	件数	構成比
日曜	1,018	15.4%
月曜	913	13.8%
火曜	917	13.8%
水曜	802	12.1%
木曜	858	12.9%
金曜	921	13.9%
土曜	947	14.3%
出火曜日不明	253	3.8%
計	6,629	100%

(5) 放火火災の時間帯別出火件数

時間帯	件数	構成比
0～1時台	640	9.7%
2～3時台	626	9.4%
4～5時台	399	6.0%
6～7時台	200	3.0%
8～9時台	207	3.1%
10～11時台	319	4.8%
12～13時台	410	6.2%
14～15時台	495	7.5%
16～17時台	633	9.5%
18～19時台	568	8.6%
20～21時台	686	10.3%
22～23時台	617	9.3%
時間帯不明	829	12.5%
計	6,629	100%

(6) 全火災に占める放火火災の割合

年	全出火件数 (a)	放火火災の件数 (b)	割合 (b)/(a)
平成16年	60,387	14,006	23.2%
平成17年	57,460	12,264	21.3%
平成18年	53,276	11,268	21.2%
平成19年	54,582	11,142	20.4%
平成20年	52,394	10,776	20.6%
平成21年	51,139	11,205	21.9%
平成22年	46,620	9,551	20.5%
平成23年	50,006	9,563	19.1%
平成24年	44,189	8,590	19.4%
平成25年(概数)	37,942	6,629	17.5%

第1表 火災の概要

区分		平成25年 累計(A)	前年同期 累計(B)	増減数 (A)-(B)=(C)	増減率 (C)/(B)*100
出火件数 (件)	合計	37,942	33,684	4,258	12.6%
	建物	18,848	19,111	-263	-1.4%
	林野	1,855	1,049	806	76.8%
	車両	3,487	3,431	56	1.6%
	船舶	66	58	8	13.8%
	航空機	3	1	2	200.0%
	その他	13,683	10,034	3,649	36.4%
焼損棟数(棟)		26,678	26,471	207	0.8%
り災世帯数(世帯)		15,832	16,676	-844	-5.1%
建物焼損床面積(m ²)		882,991	866,319	16,672	1.9%
建物焼損表面積(m ²)		93,891	91,014	2,877	3.2%
林野焼損面積(a)		98,549	14,820	83,729	565.0%
損害額(千円)		64,584,585	70,162,965	-5,578,380	-8.0%
死者数 合計(人)	合計	1,174	1,278	-104	-8.1%
	(うち放火自殺者等)	(238)	(301)	(-63)	(-20.9%)
	建物	896	975	-79	-8.1%
	林野	19	8	11	137.5%
	車両	84	93	-9	-9.7%
	船舶	6	3	3	100.0%
	航空機	0	0	0	0.0%
その他	169	199	-30	-15.1%	
負傷者数 合計(人)	合計	5,189	5,101	88	1.7%
	建物	4,242	4,366	-124	-2.8%
	林野	129	52	77	148.1%
	車両	198	175	23	13.1%
	船舶	11	18	-7	-38.9%
	航空機	0	0	0	0.0%
	その他	609	490	119	24.3%

第2表 都道府県別出火率

都道府県	出火件数	死者数	人口	出火率	死者発生率	都道府県	出火件数	死者数	人口	出火率	死者発生率
北海道	1,456	54	5,465,451	2.66	0.99	滋賀県	471	16	1,419,426	3.32	1.13
青森県	424	30	1,372,010	3.09	2.19	京都府	482	16	2,587,129	1.86	0.62
岩手県	402	19	1,314,180	3.06	1.45	大阪府	2,165	58	8,873,698	2.44	0.65
宮城県	714	19	2,318,692	3.08	0.82	兵庫県	1,748	42	5,660,302	3.09	0.74
秋田県	282	17	1,076,205	2.62	1.58	奈良県	364	8	1,405,453	2.59	0.57
山形県	304	21	1,155,942	2.63	1.82	和歌山県	348	15	1,016,563	3.42	1.48
福島県	693	19	1,980,259	3.50	0.96	鳥取県	249	4	588,508	4.23	0.68
茨城県	1,132	44	2,997,072	3.78	1.47	島根県	308	2	713,134	4.32	0.28
栃木県	848	20	2,010,934	4.22	0.99	岡山県	632	27	1,946,083	3.25	1.39
群馬県	825	21	2,023,382	4.08	1.04	広島県	851	24	2,873,603	2.96	0.84
埼玉県	1,895	50	7,272,304	2.61	0.69	山口県	498	21	1,447,499	3.44	1.45
千葉県	1,962	62	6,240,455	3.14	0.99	徳島県	242	6	785,001	3.08	0.76
東京都	3,857	62	13,142,640	2.93	0.47	香川県	322	20	1,010,707	3.19	1.98
神奈川県	1,880	70	9,083,643	2.07	0.77	愛媛県	412	19	1,440,117	2.86	1.32
新潟県	480	36	2,361,133	2.03	1.52	高知県	323	13	755,994	4.27	1.72
富山県	175	7	1,094,827	1.60	0.64	福岡県	1,379	53	5,105,427	2.70	1.04
石川県	253	8	1,163,089	2.18	0.69	佐賀県	300	10	853,341	3.52	1.17
福井県	177	9	810,552	2.18	1.11	長崎県	432	19	1,427,133	3.03	1.33
山梨県	436	11	863,917	5.05	1.27	熊本県	496	15	1,825,361	2.72	0.82
長野県	962	30	2,165,604	4.44	1.39	大分県	456	12	1,199,401	3.80	1.00
岐阜県	776	22	2,102,879	3.69	1.05	宮崎県	464	10	1,141,559	4.06	0.88
静岡県	947	34	3,809,470	2.49	0.89	鹿児島県	612	16	1,701,387	3.60	0.94
愛知県	2,422	56	7,462,800	3.25	0.75	沖縄県	421	6	1,437,994	2.93	0.42
三重県	665	21	1,871,619	3.55	1.12	都道府県計	37,942	1,174	128,373,879	2.96	0.91

出火率：人口1万人当たりの出火件数

死者発生率：人口10万人当たりの死者数

人口：平成25年3月31日の住民基本台帳による（国内在住の外国人を含む）。

第3表

四半期別火災発生状況

区分	出火件数 合計	建物 火災	林野 火災	車両 火災	船舶 火災	航空機 火災	その他 火災	焼損 棟数	建物焼損 床面積(m ²)	建物焼損 表面積(m ²)	林野焼損 面積(a)	死者 人数	負傷者 人数	り災 世帯数	り災 人員数	損害額 (千円)
合計	37,942	18,848	1,855	3,487	66	3	13,683	26,678	882,991	93,891	98,549	1,174	5,189	15,832	36,649	64,584,585
第1期	計	14,392	7,443	704	1,094	20	5,130	10,740	355,238	37,122	45,023	629	2,206	7,077	15,936	22,998,655
	1月	4,272	2,547	113	366	6	1,240	3,575	129,310	12,375	2,540	243	779	2,547	5,859	8,291,176
	2月	4,045	2,320	108	307	5	1,305	3,379	112,044	12,559	21,731	207	676	2,240	4,920	7,844,729
	3月	6,075	2,576	483	421	9	2,585	3,786	113,884	12,188	20,752	179	751	2,290	5,157	6,862,750
第2期	計	12,790	5,994	824	1,175	22	4,774	8,607	292,450	31,640	47,402	330	1,572	4,677	11,309	21,153,006
	4月	4,272	2,126	260	401	7	1,478	3,093	107,897	12,400	32,640	134	623	1,750	4,139	9,471,455
	5月	5,079	2,228	410	437	9	1,994	3,305	126,744	13,906	12,734	112	554	1,775	4,260	7,327,315
	6月	3,439	1,640	154	337	6	1,302	2,209	57,809	5,334	2,028	84	395	1,152	2,910	4,354,236
第3期	計	10,760	5,411	327	1,218	24	3,779	7,331	235,303	25,129	6,124	215	1,411	4,078	9,404	20,432,924
	7月	3,437	1,813	78	388	6	1,152	2,448	80,445	7,840	2,461	76	426	1,372	3,214	6,051,222
	8月	4,017	1,896	142	428	8	1,542	2,602	90,457	9,912	1,345	71	570	1,403	3,306	7,351,874
	9月	3,306	1,702	107	402	10	1,085	2,281	64,401	7,377	2,318	68	415	1,303	2,884	7,029,828
第4期	計															
	10月															
	11月															
	12月															

第4表

都道府県別火災の概要（1／2）

都道府県名	総出火件数	建物火災	林野火災	車両火災	車両火災						船舶火災	船舶火災					都道府県名
					鉄道	貨物車	乗用車	特殊車	二輪車	その他		客船	貨物船	漁船	プレジャーボート	その他	
都道府県計	37,942	18,848	1,855	3,487	6	656	1,126	375	250	1,074	66	1	8	19	8	30	都道府県計
北海道	1,456	890	15	283	2	53	88	64	4	72	5			1		4	北海道
青森県	424	245	36	33		4	5	2		22	1					1	青森県
岩手県	402	203	60	40		9	14	2	3	12							岩手県
宮城県	714	338	57	67		15	27	4	5	16	1		1				宮城県
秋田県	282	154	34	32		6	11			15	1						秋田県
山形県	304	161	20	20		4	2	3		11							山形県
福島県	693	291	103	51		10	20	1		20							福島県
茨城県	1,132	521	74	120		15	53	6	7	39							茨城県
栃木県	848	346	75	59		4	15	4	1	35							栃木県
群馬県	825	361	57	69	1	16	28	4	4	16							群馬県
埼玉県	1,895	923	26	157		27	60	10	12	48							埼玉県
千葉県	1,962	881	94	152		20	53	9	10	60	3		2			1	千葉県
東京都	3,857	2,393	3	226	1	41	72	62	32	18	2	1				1	東京都
神奈川県	1,880	1,032	10	139		21	49	8	27	34	6		2	1		3	神奈川県
新潟県	480	316	17	61		13	15	2	2	29							新潟県
富山県	175	127	2	24		3	9	3		9	2		1			1	富山県
石川県	253	120	15	30		4	9	4		13							石川県
福井県	177	99	7	24		9	3	2	1	9							福井県
山梨県	436	142	34	26		7	4	2		13							山梨県
長野県	962	359	62	73		12	23	6	1	31							長野県
岐阜県	776	315	44	65		13	34	4	5	9							岐阜県
静岡県	947	448	31	105		25	32	8	15	25	1				1		静岡県
愛知県	2,422	1,089	78	268		53	138	44	20	13	1		1				愛知県
三重県	665	268	40	67		10	23	6	2	26	1					1	三重県
滋賀県	471	208	19	62	1	17	18	9	8	9	1				1		滋賀県
京都府	482	285	21	37	1	7	13	2	7	7							京都府
大阪府	2,165	1,358	20	184		51	45	26	22	40	1					1	大阪府
兵庫県	1,748	729	103	177		37	45	20	20	55	5		1	1	2		兵庫県
奈良県	364	154	21	35		8	8	5	1	13							奈良県
和歌山県	348	154	21	32		7	13	2	1	9	1				1		和歌山県
鳥取県	249	120	17	13		7	4			2	3		1	2			鳥取県
島根県	308	106	44	15		2	2			11	1		1				島根県
岡山県	632	300	82	59		14	22	6	4	13	2				2		岡山県
広島県	851	365	94	81		16	13	12	6	34	2					2	広島県
山口県	498	223	29	44		6	5	3		30	1		1				山口県
徳島県	242	137	15	27		7	6	2		12	1		1				徳島県
香川県	322	136	20	26		4	11	3	1	7	2		1				香川県
愛媛県	412	221	18	34		6	15			13	1				1		愛媛県
高知県	323	140	31	18		4	4		3	7	2		1				高知県
福岡県	1,379	740	42	144		26	26	8	12	72	3						福岡県
佐賀県	300	142	19	32		7	8	1	1	15							佐賀県
長崎県	432	177	23	39		6	17	6	6	4	6		1	4			長崎県
熊本県	496	263	36	62		11	25	3		23	2		1				熊本県
大分県	456	208	58	44		3	8	1	1	31	3		1			2	大分県
宮崎県	464	219	54	27		7	5	1		14							宮崎県
鹿児島県	612	270	41	39		7	16	3	2	11	3		1			2	鹿児島県
沖縄県	421	171	33	65		2	10	2	4	47	2						沖縄県

第4表

都道府県別火災の概要（2/2）

都道府県名	航空機火災	その他火災					焼損棟数	建物焼損 床面積(m ²)	建物焼損 表面積(m ²)	林野焼損 面積(a)	死者数	負傷者数	り災世帯数	損害額(千円)	都道府県名
		枯草等	ごみ・くず等	引火性・可燃物質	その他										
都道府県計	3	13,683	7,467	1,472	638	4,106	26,678	882,991	93,891	98,549	1,174	5,189	15,832	64,584,585	都道府県計
北海道		263	107	48	8	100	1,083	43,275	4,217	658	54	220	675	2,076,827	北海道
青森県		109	73	4	3	29	381	19,707	1,530	1,923	30	64	226	706,049	青森県
岩手県		99	67	4	5	23	362	19,437	895	897	19	57	160	896,106	岩手県
宮城県		251	154	18	5	74	493	21,914	862	841	19	82	296	1,535,457	宮城県
秋田県		61	32	3	4	22	258	17,591	1,591	1,740	17	53	109	767,707	秋田県
山形県		103	55	3	8	37	249	15,008	949	201	21	58	147	541,105	山形県
福島県		248	170	11	14	53	469	24,981	1,261	3,360	19	99	289	1,220,727	福島県
茨城県		417	245	32	11	129	940	43,595	2,677	5,671	44	115	404	6,506,163	茨城県
栃木県		368	261	17	12	78	572	24,250	2,445	2,146	20	97	238	2,006,068	栃木県
群馬県		338	239	21	9	69	558	23,131	2,809	2,751	21	146	278	1,376,792	群馬県
埼玉県		789	400	96	41	252	1,559	43,635	4,468	1,116	50	259	958	2,987,940	埼玉県
千葉県		832	480	93	29	230	1,224	40,746	2,421	2,809	62	241	718	3,151,897	千葉県
東京都	1	1,232	276	293	153	510	2,838	20,561	10,076	22	62	569	1,883	3,608,997	東京都
神奈川県		693	267	99	50	277	1,334	31,745	3,770	52	70	326	951	4,846,648	神奈川県
新潟県		86	45	4	7	30	517	24,887	1,918	330	36	84	266	1,049,326	新潟県
富山県		20	6		2	12	165	11,949	620	94	7	29	98	565,714	富山県
石川県		88	57	3	8	20	172	6,389	606	284	8	39	89	260,485	石川県
福井県		47	28	2		17	126	4,634	609	44	9	23	66	309,932	福井県
山梨県		234	151	20	2	61	268	12,323	749	1,962	11	41	108	1,111,787	山梨県
長野県		468	331	11	6	120	538	25,342	2,370	24,039	30	125	234	917,209	長野県
岐阜県		352	215	18	7	112	458	19,365	1,926	819	22	83	229	1,278,347	岐阜県
静岡県		362	201	25	12	124	651	21,537	2,974	5,352	34	158	354	1,726,050	静岡県
愛知県		986	580	104	28	274	1,356	43,351	3,185	1,244	56	264	794	3,435,094	愛知県
三重県		289	192	11	6	80	415	12,062	2,260	523	21	67	245	876,680	三重県
滋賀県		181	113	9	8	51	305	9,012	787	159	16	73	157	480,438	滋賀県
京都府		139	81	15	8	35	407	9,123	1,451	515	16	139	259	413,644	京都府
大阪府		602	210	138	48	206	1,643	25,333	6,703	143	58	368	1,405	4,714,760	大阪府
兵庫県	1	733	384	114	34	201	941	28,195	2,315	1,492	42	208	579	2,089,556	兵庫県
奈良県		154	97	3	4	50	223	8,092	578	2,335	8	43	112	816,794	奈良県
和歌山県		140	81	14	9	36	259	10,241	805	2,209	15	30	124	534,236	和歌山県
鳥取県		96	71	5	3	17	196	9,102	287	184	4	39	86	319,935	鳥取県
島根県		142	108	7	2	25	163	8,749	923	1,327	2	32	65	422,985	島根県
岡山県		189	121	9	8	51	476	17,410	2,407	3,540	27	97	288	1,001,802	岡山県
広島県		309	209	27	7	66	538	16,159	1,105	1,625	24	86	295	1,156,334	広島県
山口県		201	137	13	6	45	373	17,783	4,109	494	21	49	184	874,662	山口県
徳島県		62	30	7	1	24	202	7,915	757	380	6	31	101	574,760	徳島県
香川県		138	97	11	9	21	177	5,474	422	720	20	59	104	310,741	香川県
愛媛県		138	75	20	1	42	334	12,714	811	266	19	89	210	855,964	愛媛県
高知県		132	79	15	4	34	229	6,751	735	398	13	32	144	382,727	高知県
福岡県		450	223	50	24	153	1,005	30,527	4,536	16,337	53	198	662	1,634,269	福岡県
佐賀県		107	65	9	2	31	223	10,703	471	16	10	22	117	669,058	佐賀県
長崎県		187	134	9	8	36	269	10,116	862	42	19	42	186	409,210	長崎県
熊本県		133	64	12	5	52	398	15,495	803	971	15	71	240	857,708	熊本県
大分県		143	98	5	8	32	310	16,835	1,069	3,876	12	47	173	646,117	大分県
宮崎県		164	108	8	1	47	360	15,879	2,082	1,875	10	37	189	704,173	宮崎県
鹿児島県		259	185	15	4	55	450	16,549	1,017	708	16	71	253	753,053	鹿児島県
沖縄県	1	149	65	17	4	63	211	3,419	1,668	59	6	27	84	202,552	沖縄県