

平成 26 年 3 月 27 日
消 防 庁

平成 25 年（1 月～12 月）における火災の概要（概数）

1 総出火件数は 48,028 件

総出火件数は、48,028 件でした。これは、おおよそ 1 日あたり 132 件、11 分ごとに 1 件の火災が発生したことになります。

火災種別で見ますと建物火災が 25,015 件、車両火災が 4,575 件、林野火災が 2,015 件、船舶火災が 91 件、航空機火災が 3 件、その他火災が 16,329 件でした。

2 火災による総死者数は 1,616 人、負傷者数は 6,826 人

火災による総死者数は、1,616 人でした。

火災による死者の火災種別では、建物火災 1,250 人、車両火災 106 人、林野火災 19 人、船舶火災 6 人、航空機火災 0 人、その他火災 235 人となっています。

また、火災による負傷者数は 6,826 人となっています。火災による負傷者の火災種別では、建物火災 5,692 人、車両火災 261 人、林野火災 137 人、船舶火災 16 人、航空機火災 0 人、その他火災 720 人となっています。

3 住宅火災による死者（放火自殺者等を除く。）数は 992 人

建物火災における死者 1,250 人のうち住宅（一般住宅、共同住宅及び併用住宅）火災における死者は、1,093 人で、さらにそこから放火自殺

者等を除くと、992 人となっています。

なお、建物火災の死者に占める住宅火災の死者の割合は、87.4%で、出火件数の割合 54.3%と比較して非常に高くなっています。

4 住宅火災による死者（放火自殺者等を除く。）の約 7 割が高齢者

住宅火災による死者（放火自殺者等を除く。）992 人のうち、65 歳以上の高齢者は 698 人(70.4%)でした。

住宅火災における死者の発生した経過別死者数では、逃げ遅れ 548 人、着衣着火 56 人、出火後再進入 19 人、その他 369 人となっています。

5 出火原因の第 1 位は「放火」、続いて「たばこ」

総出火件数の 48,028 件を出火原因別にみると、「放火」5,033 件(10.5%)、「たばこ」4,439 件(9.2%)、「たき火」3,728 件(7.8%)、「こんろ」3,705 件(7.7%)、「放火の疑い」3,694 件(7.7%)の順となっています。

「放火」及び「放火の疑い」を合わせると 8,727 件(18.2%)で、件数が多い主な都道府県は、東京都 1,609 件(30.9%(各都道府県における割合、以下同じ。))、愛知県 774 件(25.2%)、大阪府 712 件(25.1%)、神奈川県 682 件(27.9%)、埼玉県 567 件(23.6%)の順となっており、大都市を抱える都府県で高い割合を示しています。

火災種別での出火原因を件数が多い順にみると、建物火災 25,015 件にあっては、「こんろ」3,645 件(14.6%)、「たばこ」2,493 件(10.0%)、「放火」2,216 件(8.9%)、「ストーブ」1,426 件(5.7%)、「放火の疑い」1,304 件(5.2%)の順となっています。

林野火災 2,015 件では、「たき火」564 件(28.0%)、「火入れ」341 件(16.9%)、「放火の疑い」160 件(7.9%)、「たばこ」138 件(6.8%)、「放火」

66 件(3.3%)の順となっています。

車両火災 4,575 件では、「排気管」654 件(14.3%)、「放火」346 件(7.6%)、「放火の疑い」250 件(5.5%)、「たばこ」170 件(3.7%)、「電気機器」151 件(3.3%)、「衝突の火花」151 件(3.3%)の順となっています。

船舶火災 91 件では、「溶接機・切断機」7 件(7.7%)、「電灯電話等の配線」5 件(5.5%)、「配線器具」5 件(5.5%)、「排気管」4 件(4.4%)、「電気機器」4 件(4.4%)、「放火の疑い」4 件(4.4%)の順となっています。

航空機火災は、「内燃機関」1 件(33.3%)、「不明・調査中」2 件(66.7%)となっています。

その他火災 16,329 件では、「たき火」2,622 件(16.1%)、「放火」2,405 件(14.7%)、「放火の疑い」1,976 件(12.1%)、「たばこ」1,635 件(10.0%)、「火入れ」1,529 件(9.4%)の順となっています。

6 消防庁の対策について

(1) 住宅防火対策への取組み

平成 25 年(1 月～12 月)の住宅火災による死者(放火自殺者等を除く。)は、992 人となっています。このうち 65 歳以上の高齢者は、698 人(70.4%)で、約 7 割を占めています。

住宅用火災警報器は、平成 16 年の消防法改正で設置が義務付けられ、新築住宅については平成 18 年 6 月 1 日から、既存住宅についても、平成 23 年 6 月に全ての市町村で設置が義務化となりました。

消防庁が平成 25 年 6 月時点で推計を行った全国の設置率は約 80%となっています。消防庁では、平成 20 年 12 月の住宅用火災警報器設置推進会議において決定された「住宅用火災警報器設置推進基本方針」に基づき、報道機関や広報紙等と連携した広報の実施や消防団、

婦人(女性)防火クラブ、自主防火組織等と連携した普及・啓発活動等により住宅用火災警報器の早期設置の促進等を図ってきたところです。

平成 23 年 6 月に全ての住宅で義務化を迎えたことから、「住宅用火災警報器設置推進会議」に代え、平成 23 年 9 月に「住宅用火災警報器設置対策会議」を設置し、「住宅用火災警報器設置対策基本方針」を新たに策定しました。

方針に基づき、①住宅用火災警報器の未設置世帯に対する働きかけの強化、②住宅用火災警報器の奏功事例等の積極的な周知、③住宅用火災警報器の維持管理に関する広報の強化、を今まで普及推進に貢献を頂いた地域コミュニティと一体となり、継続して進めていきます。

また、広報、普及・啓発活動として住宅防火防災推進シンポジウムを平成 25 年度は全国 9 ヶ所で開催したほか、住宅防火・防災キャンペーンや春・秋の全国火災予防運動等の機会をとらえ、報道機関や消防機関等と連携した普及啓発活動を行い、住宅用火災警報器のほか、防災品、住宅用消火器等による総合的な住宅防火対策を推進しています。

(2) 放火火災防止への取組み

平成 25 年(1 月～12 月)の放火及び放火の疑いによる火災は、8,727 件で、全火災の 18.2%を占めており、依然として高い割合となっています。

このため、消防庁では、「放火火災防止対策戦略プラン」(参照 URL: http://www.fdma.go.jp/neuter/topics/fieldList4_6.html)を活用し、目標の設定、現状分析、達成状況の評価というサイクルで地域全体の安心・安全な環境が確保されるような取り組みを継続的に行うこ

とで、放火火災に対する地域の対応力を向上させることなどを推進しています。

今後とも、放火火災防止対策戦略プランに基づき、ご近所の底力を活かして、「放火されない環境づくり」による安全で安心な暮らしの実現を目指していきます。

(3) 林野火災防止への取組み

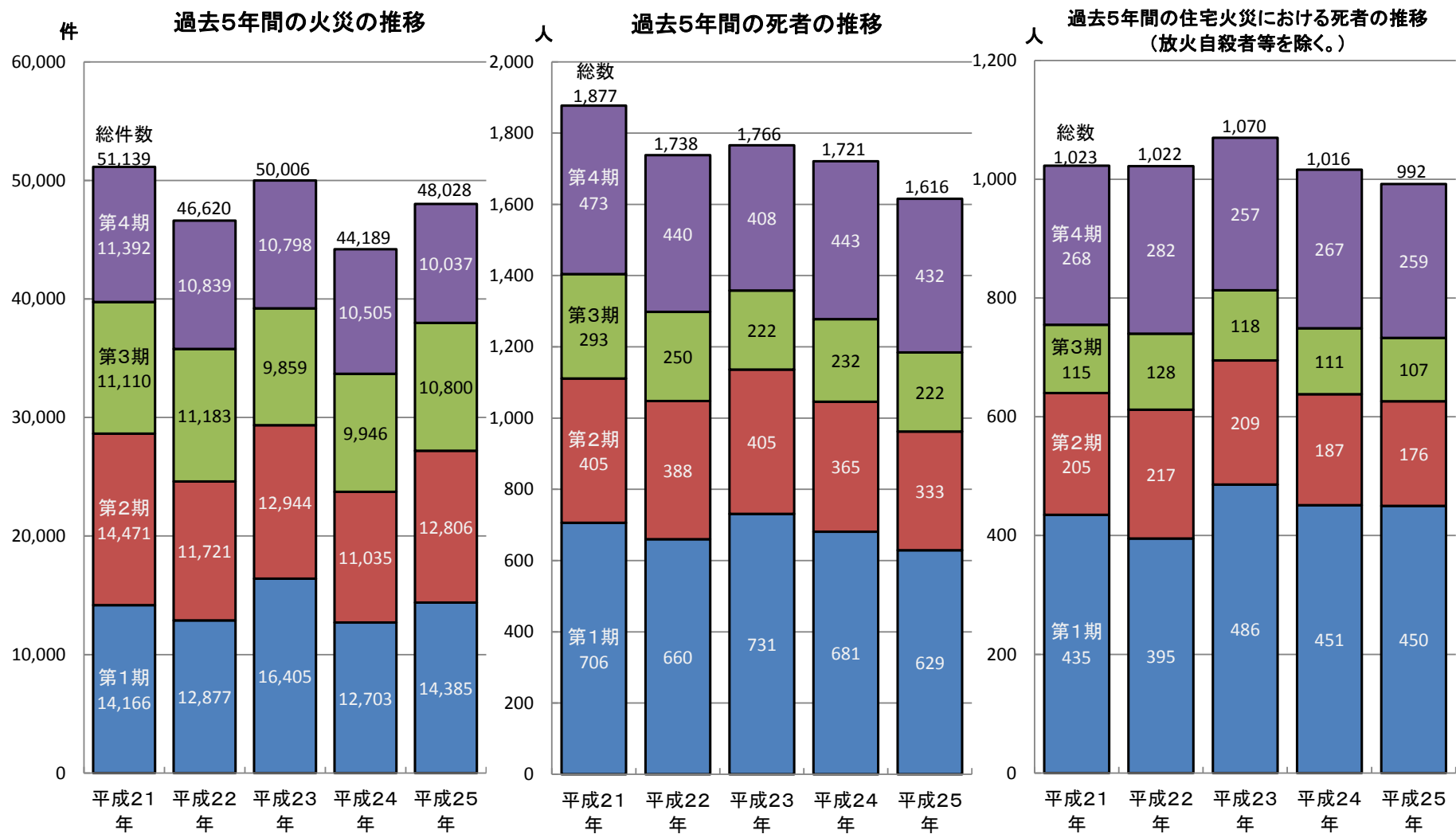
林野火災の件数は、2,015 件で、延べ焼損面積は約 967.7ha となっています。

例年、空気が乾燥する春先に林野火災が多発していることから、平成 26 年も「林野火災に対する警戒の強化について（平成 26 年 1 月 16 日消防特第 3 号）」を各都道府県等へ発出し、入山者や林業関係者等に対する林野火災予防の徹底・警戒強化やヘリコプターによる空中消火の積極的な活用等について周知しました。

また、毎年、林野庁と共同で火災予防意識の啓発を図り、予防対策強化等のため、春季全国火災予防運動期間中の 3 月 1 日から 7 日までを全国山火事予防運動の実施期間とし、平成 26 年は「守りたい 森の輝き 防火の心」という統一標語のもと、様々な広報活動を通じて山火事の予防を呼びかけました。

平成24年(1月～12月)と平成25年(1月～12月)の 火災件数等の比較

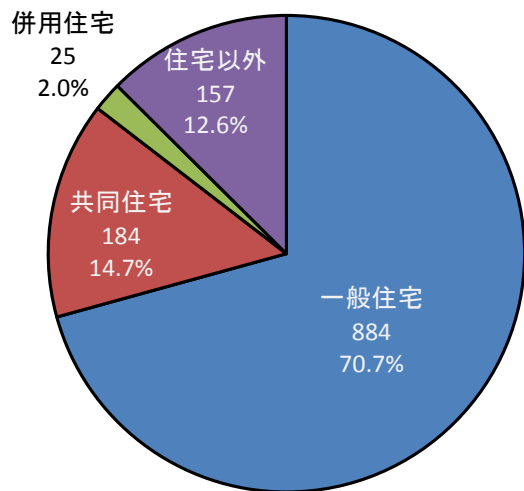
	平成24年	平成25年	前年同期比
総出火件数	44,189 件	48,028 件	8.7 %
建物火災	25,583 件	25,015 件	-2.2 %
(うち住宅火災)	(14,150 件)	(13,574 件)	(-4.1 %)
車両火災	4,549 件	4,575 件	0.6 %
林野火災	1,178 件	2,015 件	71.1 %
船舶火災	87 件	91 件	4.6 %
航空機火災	1 件	3 件	200.0 %
その他火災	12,791 件	16,329 件	27.7 %
火災による死者	1,721 人	1,616 人	-6.1 %
火災による負傷者	6,826 人	6,826 人	0.0 %
住宅火災による死者 (放火自殺者等を除く。)	1,016 人	992 人	-2.4 %
うち65歳以上の高齢者	677 人	698 人	3.1 %
原因別出火件数			
放火	5,370 件	5,033 件	-6.3 %
たばこ	4,212 件	4,439 件	5.4 %
たき火	2,430 件	3,728 件	53.4 %
こんろ	3,959 件	3,705 件	-6.4 %
放火の疑い	3,220 件	3,694 件	14.7 %
放火と放火の疑いの合計	8,590 件	8,727 件	1.6 %



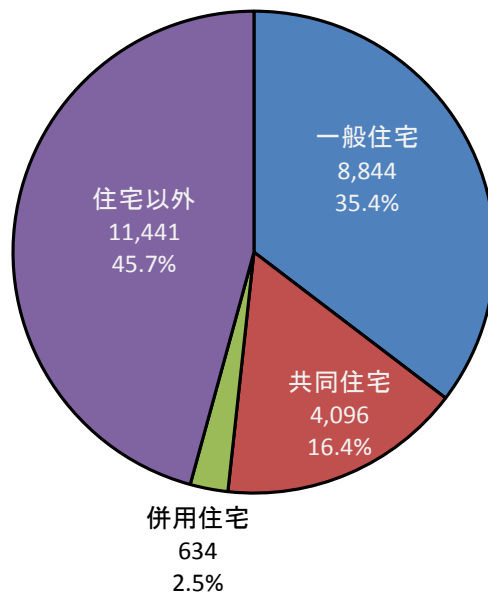
※1 本年データは概数値を、それ以外の各年のデータは確定値を使用
 ※2 第1期(1月～3月)、第2期(4月～6月)、第3期(7月～9月)、第4期(10月～12月)

建物火災の用途別死者 1,250人の内訳

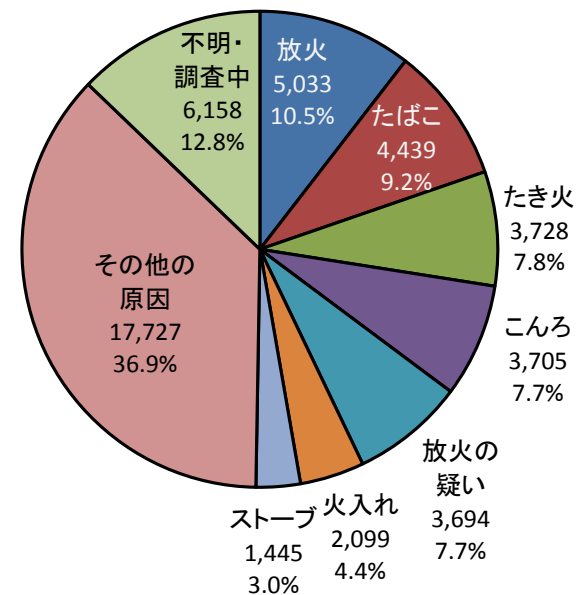
※死者の発生した建物用途による。



建物火災の用途別火災件数 25,015件の内訳



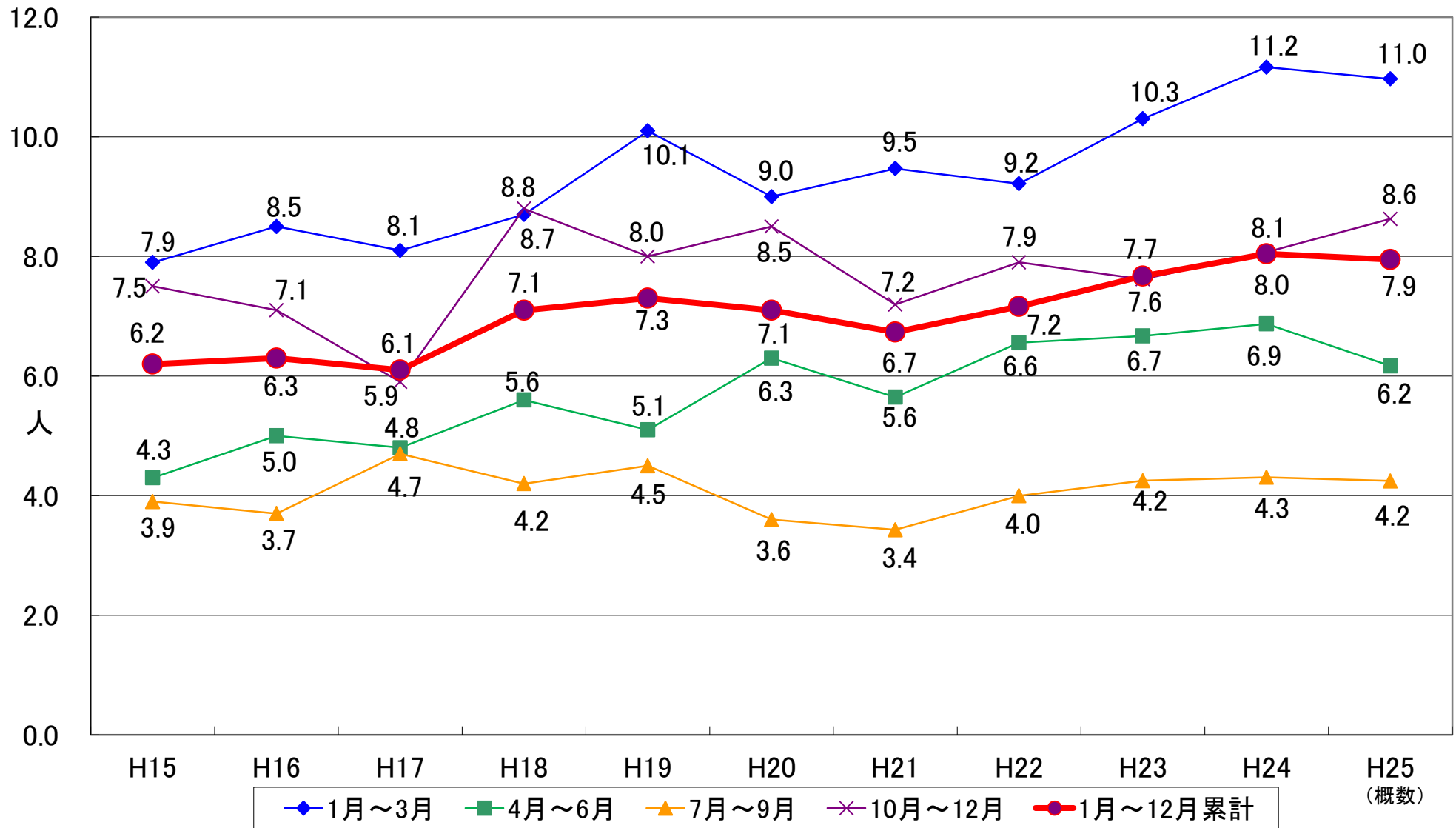
出火原因 48,028件(全火災)の内訳



平成25年(1月～12月)における火災の概要(概数)

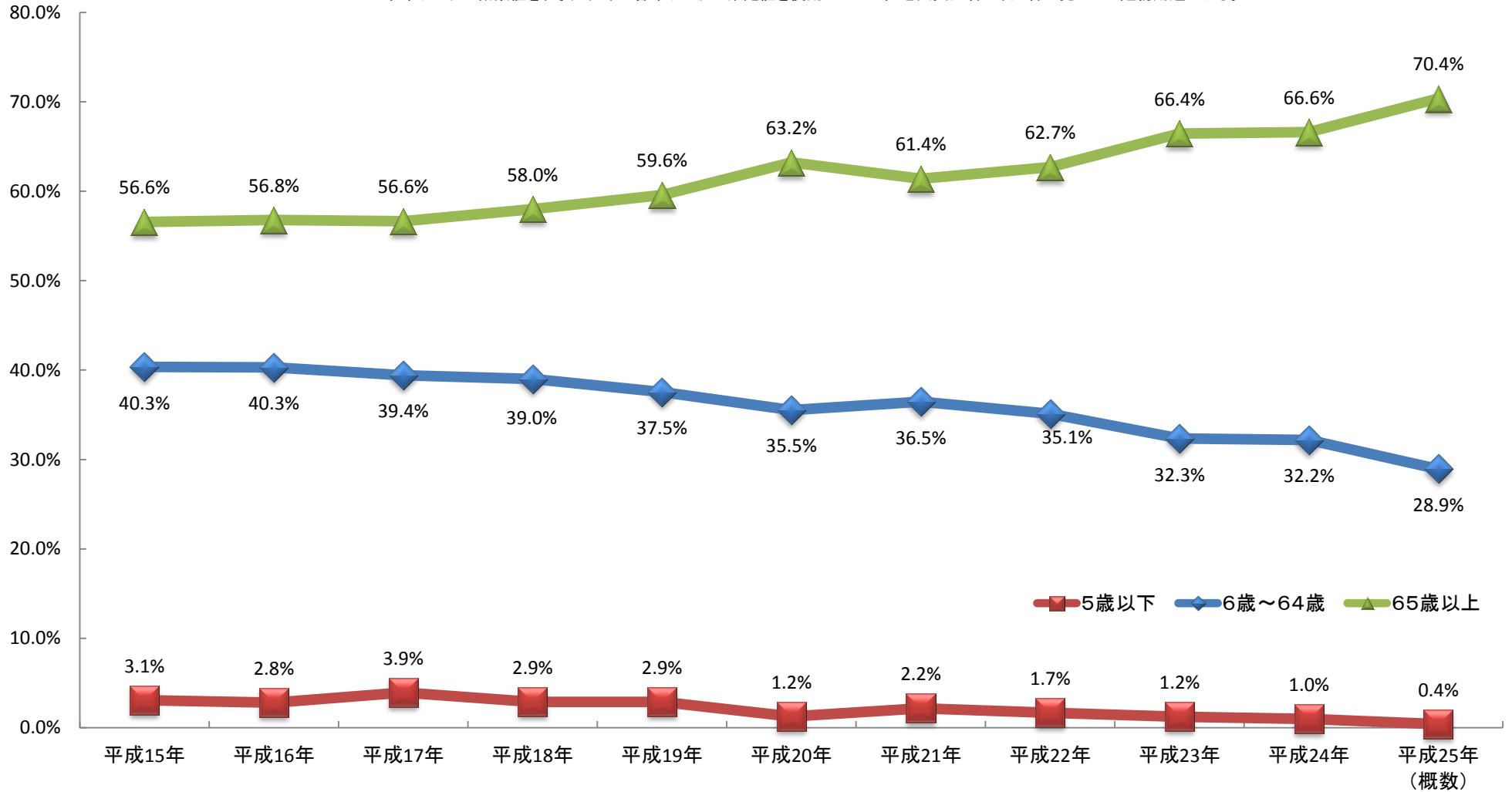
住宅火災における死者の発生率

※住宅火災(放火を除く)100件当たりの死者数



住宅火災死者(放火自殺者等を除く。)における年齢区分別割合の推移

※1 本年データは概数値を、それ以外の各年データは確定値を使用 ※2 住宅火災死者は、死者の発生した建物用途による。



平成25年(1月～12月)

における火災の概要(概数)

消防庁防災情報室

目 次

1 全国の概況 -----	1
(1) 火災件数 -----	1
(2) 死傷者数 -----	1
(3) 火災による損害 -----	1
2 建物用途別の火災発生状況 -----	1
3 出火原因別の火災発生状況 -----	2
(1) 全火災 -----	2
(2) 建物火災 -----	2
(3) 林野火災 -----	3
(4) 車両火災 -----	3
(5) 船舶火災 -----	3
(6) 航空機火災 -----	3
(7) その他火災 -----	4
4 負傷者の発生状況 -----	4
(1) 火災種別の負傷者発生状況 -----	4
(2) 建物用途別の負傷者発生状況 -----	4
5 死者の発生状況 -----	5
(1) 火災種別の死者発生状況 -----	5
(2) 経過別の死者発生状況 -----	5
(3) 年齢層別の死者発生状況 -----	5
(4) 死者の発生した火災における火元出火原因別死者の発生状況 -----	5
(5) 火災種別・建物用途別における死者の発生人数別火災件数 -----	6
(6) 建物火災における死者の発生状況 -----	7
ア 建物火災における経過別死者の発生状況 -----	7
イ 建物火災における年齢層別死者の発生状況（放火自殺者等を除く。） -----	7
ウ 死者の発生した建物火災における火元出火原因別死者の発生状況 -----	7
(7) 住宅火災における死者の発生状況 -----	8
ア 住宅火災における経過別死者の発生状況 -----	8
イ 住宅火災における年齢層別死者の発生状況（放火自殺者等を除く。） -----	8
ウ 死者の発生した住宅火災における火元出火原因別死者の発生状況 -----	8
6 放火火災の発生状況 -----	9
(1) 放火火災の火災種別発生状況 -----	9
(2) 放火火災の主な出火箇所別発生状況 -----	9
(3) 放火火災の月別出火件数 -----	10
(4) 放火火災の曜日別出火件数 -----	10
(5) 放火火災の時間帯別出火件数 -----	10
(6) 全火災に占める放火火災の割合 -----	10

別 表

第1表	火災の概要 -----	11
第2表	都道府県別出火率 -----	11
第3表	四半期別火災発生状況 -----	12
第4表	都道府県別火災の概要 -----	13

平成25年（1月～12月）における火災の概要（概数）

（※比較値については、前年同期の確定値と比較しています。端数処理の関係上、表中の計算が合わない場合があります。）

1 全国の概況

(1) 火災件数

平成25年（1月～12月）における出火件数は、48,028件で、これは、おおよそ1日あたり132件、11分に1件の火災が発生したことになります。

これを火災種別で見ますと、次表のとおりです。

種別	件数	構成比(%)	前年同期比	増減率(%)
建物火災	25,015	52.1%	▲568	-2.2%
車両火災	4,575	9.5%	26	0.6%
林野火災	2,015	4.2%	837	71.1%
船舶火災	91	0.2%	4	4.6%
航空機火災	3	0.0%	2	200.0%
その他火災	16,329	34.0%	3,538	27.7%
総火災件数	48,028	100%	3,839	8.7%

(2) 死傷者数

平成25年（1月～12月）における死傷者数は、次表のとおりです。

人数	前年同期比	増減率(%)	1日あたり	発生割合	
死者数	1,616	▲105	-6.1%	4.4人	火災29.7件に1人
負傷者数	6,826	0	0.0%	18.7人	火災7.0件に1人

(3) 火災による損害

平成25年（1月～12月）における火災損害は、859億9,668万円で、その損害状況等は、次表のとおりです。

		前年同期比	増減率(%)	1日あたり	1件あたり
焼損棟数	35,080	▲347	-1.0%	96棟	1.4棟
り災世帯数	21,212	▲1,210	-5.4%	58世帯	0.8世帯
建物焼損床面積(㎡)	1,559,456	421,278	37.0%	4,272㎡	62.3㎡
建物焼損表面積(㎡)	122,481	3,882	3.3%	336㎡	4.9㎡
林野焼損面積(a)	96,765	59,578	160.2%	265a	48.0a
損害額(万円)	8,599,668	▲370,194	-4.1%	23,561万円	179万円

2 建物用途別の火災発生状況

建物火災25,015件を建物用途別にみますと、次表のとおりです。

用途別	件数	構成比	前年同期比	増減率(%)
住宅火災	13,574	54.3%	▲576	-4.1%
一般住宅	8,844	35.4%	▲407	-4.4%
共同住宅	4,096	16.4%	▲217	-5.0%
併用住宅	634	2.5%	48	8.2%
特定複合用途	2,141	8.6%	▲53	-2.4%
工場・作業場	1,731	6.9%	▲49	-2.8%
非特定複合用途	892	3.6%	▲82	-8.4%
事務所等	810	3.2%	▲13	-1.6%
飲食店	584	2.3%	31	5.6%
倉庫	554	2.2%	▲11	-1.9%
物品販売店舗等	378	1.5%	35	10.2%
学校	224	0.9%	▲10	-4.3%
旅館・ホテル等	163	0.7%	30	22.6%
神社・寺院等	123	0.5%	17	16.0%
病院等	102	0.4%	0	0.0%
社会福祉施設等	65	0.3%	▲2	-3.0%
遊技場等	55	0.2%	▲7	-11.3%
グループホーム等	49	0.2%	▲1	-2.0%
駐車場等	49	0.2%	▲15	-23.4%
公会堂等	45	0.2%	▲6	-11.8%
停車場等	45	0.2%	▲9	-16.7%
料理店等	22	0.1%	7	46.7%
カラオケボックス等	14	0.1%	8	133.3%
公衆浴場	14	0.1%	2	16.7%
幼稚園等	13	0.1%	▲3	-18.8%
その他の用途の建物火災	3,368	13.5%	139	4.3%
計	25,015	100%	▲568	-2.2%

3 出火原因別の火災発生状況

(1) 全火災

全火災 48,028 件を出火原因別にみますと、次表のとおりです。

原因別	件数	構成比	前年同期比	増減率(%)
放火	5,033	10.5%	▲ 337	-6.3%
たばこ	4,439	9.2%	227	5.4%
たき火	3,728	7.8%	1,298	53.4%
こんろ	3,705	7.7%	▲ 254	-6.4%
放火の疑い	3,694	7.7%	474	14.7%
火入れ	2,099	4.4%	995	90.1%
ストーブ	1,445	3.0%	▲ 99	-6.4%
電灯電話等の配線	1,292	2.7%	▲ 100	-7.2%
配線器具	1,214	2.5%	▲ 83	-6.4%
火あそび	1,180	2.5%	▲ 26	-2.2%
電気機器	979	2.0%	57	6.2%
マッチ・ライター	811	1.7%	62	8.3%
排気管	726	1.5%	35	5.1%
電気装置	649	1.4%	66	11.3%
灯火	516	1.1%	10	2.0%
焼却炉	481	1.0%	124	34.7%
溶接機・切断機	445	0.9%	▲ 9	-2.0%
風呂かまど	274	0.6%	16	6.2%
取灰	270	0.6%	▲ 10	-3.6%
煙突・煙道	240	0.5%	8	3.4%
衝突の火花	160	0.3%	13	8.8%
内燃機関	147	0.3%	▲ 8	-5.2%
炉	124	0.3%	▲ 7	-5.3%
ボイラー	83	0.2%	▲ 7	-7.8%
かまど	81	0.2%	▲ 10	-11.0%
こたつ	56	0.1%	▲ 11	-16.4%
その他	7,999	16.7%	614	8.3%
不明・調査中	6,158	12.8%	801	15.0%
計	48,028	100%	3,839	8.7%

(2) 建物火災

建物火災 25,015 件を出火原因別にみますと、次表のとおりです。

原因別	建物火災			
	件数	構成比	うち住宅火災	
件数			構成比	
こんろ	3,645	14.6%	2,512	18.5%
たばこ	2,493	10.0%	1,699	12.5%
放火	2,216	8.9%	1,104	8.1%
ストーブ	1,426	5.7%	1,126	8.3%
放火の疑い	1,304	5.2%	609	4.5%
配線器具	1,059	4.2%	554	4.1%
電灯電話等の配線	932	3.7%	480	3.5%
電気機器	757	3.0%	322	2.4%
たき火	497	2.0%	150	1.1%
灯火	494	2.0%	406	3.0%
電気装置	433	1.7%	61	0.4%
火あそび	363	1.5%	199	1.5%
マッチ・ライター	353	1.4%	227	1.7%
風呂かまど	268	1.1%	233	1.7%
溶接機・切断機	259	1.0%	26	0.2%
煙突・煙道	225	0.9%	134	1.0%
火入れ	197	0.8%	54	0.4%
焼却炉	187	0.7%	44	0.3%
取灰	176	0.7%	83	0.6%
炉	106	0.4%	3	0.0%
ボイラー	74	0.3%	52	0.4%
かまど	68	0.3%	25	0.2%
こたつ	56	0.2%	52	0.4%
排気管	38	0.2%	6	0.0%
内燃機関	15	0.1%	3	0.0%
衝突の火花	2	0.0%	1	0.0%
その他	3,874	15.5%	1,454	10.7%
不明・調査中	3,498	14.0%	1,955	14.4%
計	25,015	100%	13,574	100%

(3) 林野火災

林野火災 2,015 件を出火原因別にみますと、次表のとおりです。

原因別	件数	構成比
たき火	564	28.0%
火入れ	341	16.9%
放火の疑い	160	7.9%
たばこ	138	6.8%
放火	66	3.3%
火あそび	56	2.8%
マッチ・ライター	54	2.7%
焼却炉	31	1.5%
取灰	14	0.7%
電灯電話等の配線	8	0.4%
その他	327	16.2%
不明・調査中	256	12.7%
計	2,015	100%

(4) 車両火災

車両火災 4,575 件を出火原因別にみますと、次表のとおりです。

原因別	件数	構成比
排気管	654	14.3%
放火	346	7.6%
放火の疑い	250	5.5%
たばこ	170	3.7%
電気機器	151	3.3%
衝突の火花	151	3.3%
電気装置	130	2.8%
マッチ・ライター	126	2.8%
内燃機関	121	2.6%
配線器具	68	1.5%
たき火	44	1.0%
火入れ	32	0.7%
こんろ	29	0.6%
溶接機・切断機	23	0.5%
電灯電話等の配線	22	0.5%
焼却炉	16	0.3%
取灰	8	0.2%
その他	1,460	31.9%
不明・調査中	774	16.9%
計	4,575	100%

(5) 船舶火災

船舶火災 91 件を出火原因別にみますと、次表のとおりです。

原因別	件数	構成比
溶接機・切断機	7	7.7%
電灯電話等の配線	5	5.5%
配線器具	5	5.5%
排気管	4	4.4%
電気機器	4	4.4%
放火の疑い	4	4.4%
たばこ	3	3.3%
電気装置	2	2.2%
マッチ・ライター	2	2.2%
その他	30	33.0%
不明・調査中	25	27.5%
計	91	100%

(6) 航空機火災

航空機火災 3 件を出火原因別にみますと、次表のとおりです。

原因別	件数	構成比
内燃機関	1	33.3%
不明・調査中	2	66.7%
計	3	100%

(7) その他火災

その他火災 16,329 件を出火原因別にみますと、次表のとおりです。

原因別	件数	構成比
たき火	2,622	16.1%
放火	2,405	14.7%
放火の疑い	1,976	12.1%
たばこ	1,635	10.0%
火入れ	1,529	9.4%
火あそび	756	4.6%
電灯電話等の配線	325	2.0%
マッチ・ライター	276	1.7%
焼却炉	246	1.5%
溶接機・切断機	154	0.9%
電気装置	84	0.5%
配線器具	82	0.5%
取灰	72	0.4%
電気機器	67	0.4%
こんろ	29	0.2%
排気管	28	0.2%
灯火	19	0.1%
ストーブ	17	0.1%
炉	13	0.1%
煙突・煙道	11	0.1%
内燃機関	10	0.1%
かまど	9	0.1%
ボイラー	8	0.0%
衝突の火花	7	0.0%
風呂かまど	5	0.0%
その他	2,341	14.3%
不明・調査中	1,603	9.8%
計	16,329	100%

4 負傷者の発生状況

(1) 火災種別の負傷者発生状況

全負傷者 6,826 人を火災種別でみますと、次表のとおりです。

種別	人数	構成比	前年同期比	増減率(%)
建物火災	5,692	83.4%	▲ 203	-3.4%
車両火災	261	3.8%	25	10.6%
林野火災	137	2.0%	79	136.2%
船舶火災	16	0.2%	▲ 10	-38.5%
航空機火災	0	0.0%	0	0.0%
その他火災	720	10.5%	109	17.8%
計	6,826	100%	0	0.0%

(2) 建物用途別の負傷者発生状況

建物火災における負傷者 5,692 人を建物用途別にみますと、以下のとおりです。

用途別	負傷者	構成比
一般住宅	2,690	47.3%
共同住宅	1,140	20.0%
特定複合用途	406	7.1%
工場・作業場	311	5.5%
非特定複合用途	234	4.1%
併用住宅	156	2.7%
飲食店	101	1.8%
事務所等	61	1.1%
倉庫	52	0.9%
旅館・ホテル等	32	0.6%
物品販売店舗等	26	0.5%
社会福祉施設等	25	0.4%
学校	23	0.4%
病院等	17	0.3%
神社・寺院等	17	0.3%
その他の用途の建物火災	401	7.0%
計	5,692	100%

5 死者の発生状況

(1) 火災種別の死者発生状況

死者 1,616 人を火災種別で見ますと、次表のとおりです。

種別	人数	構成比	前年同期比	増減率(%)
建物火災	1,250	77.4%	▲ 74	-5.6%
車両火災	106	6.6%	▲ 23	-17.8%
林野火災	19	1.2%	10	111.1%
船舶火災	6	0.4%	2	50.0%
航空機火災	0	0.0%	0	0.0%
その他火災	235	14.5%	▲ 20	-7.8%

計	1,616	100%	▲ 105	-6.1%
---	-------	------	-------	-------

(2) 経過別の死者発生状況

死者 1,616 人を経過別にみますと、次表のとおりです。

経過別	人数	構成比	前年同期比	増減率(%)
放火自殺(心中を含む)	333	20.6%	▲ 54	-14.0%
放火自殺巻添え	10	0.6%	▲ 1	-9.1%
放火自殺等を除く	1,273	78.8%	▲ 50	-3.8%
逃げ遅れ	654	40.5%	▲ 59	-8.3%
着衣着火	121	7.5%	▲ 3	-2.4%
出火後再進入	23	1.4%	3	15.0%
その他	475	29.4%	9	1.9%

計	1,616	100%	▲ 105	-6.1%
---	-------	------	-------	-------

(3) 年齢層別の死者発生状況

死者 1,273 人を年齢層別にみますと、次表のとおりです。(放火自殺者等を除く。)

年齢別	人数	構成比	前年同期比	増減率(%)
5歳以下	5	0.4%	▲ 7	-58.3%
6歳～64歳以下	392	30.8%	▲ 78	-16.6%
65歳以上	872	68.5%	38	4.6%
年齢不明	4	0.3%	▲ 3	-42.9%

計	1,273	100%	▲ 50	-3.8%
---	-------	------	------	-------

(4) 死者の発生した火災における火元出火原因別死者の発生状況

火元出火原因	死者の発生した火災件数	死者	
		人数	構成比
放火	297	306	18.9%
たばこ	150	157	9.7%
ストーブ	105	116	7.2%
放火の疑い	68	75	4.6%
こんろ	47	51	3.2%
電灯電話等の配線	37	40	2.5%
灯火	34	37	2.3%
配線器具	30	33	2.0%
たき火	30	30	1.9%
火入れ	29	29	1.8%
マッチ・ライター	24	24	1.5%
こたつ	10	11	0.7%
電気機器	10	11	0.7%
衝突の火花	10	11	0.7%
風呂かまど	6	7	0.4%
排気管	4	4	0.2%
取灰	4	4	0.2%
ボイラー	2	2	0.1%
電気装置	2	2	0.1%
火あそび	2	2	0.1%
炉	1	1	0.1%
焼却炉	1	1	0.1%
その他	63	72	4.5%
不明・調査中	516	590	36.5%

計	1,482	1,616	100%
---	-------	-------	------

(5) 火災種別・建物用途別における死者の発生人数別火災件数

火災種別(建物用途)		死者の発生した火災件数	1人	2人	3人	4人	5人	6人	7人以上	死者数	構成比
建物計		1,128	1,026	92	6	3			1	1,250	77.4%
住宅	一般住宅	990	897	85	6	2				1,093	67.6%
	併用住宅	793	710	75	6	2				884	54.7%
	共同住宅	21	18	3						25	1.5%
	劇場等	176	169	7						184	11.4%
	公会堂等									0	0.0%
	キャバレー等									0	0.0%
	遊技場等									0	0.0%
	性風俗施設									0	0.0%
	カラオケボックス等									0	0.0%
	料理店等									0	0.0%
	飲食店									0	0.0%
	物品販売店舗等	4	4							4	0.2%
	旅館・ホテル等	4	4							4	0.2%
	病院等	1							1	10	0.6%
	グループホーム等									0	0.0%
	社会福祉施設等									0	0.0%
	幼稚園等									0	0.0%
	学校									0	0.0%
	図書館等									0	0.0%
	特殊浴場									0	0.0%
	公衆浴場									0	0.0%
	停車場等									0	0.0%
	神社・寺院等	4	4							4	0.2%
	工場・作業場	13	9	4						16	1.0%
	スタジオ									0	0.0%
	駐車場等									0	0.0%
	航空機格納庫									0	0.0%
	倉庫	1	1							1	0.1%
	事務所等	2	2							2	0.1%
	特定複合用途	22	21			1				25	1.5%
	非特定複合用途	31	29	2						33	2.0%
	地下街									0	0.0%
	準地下街									0	0.0%
	文化財									0	0.0%
	その他	56	55	1						58	3.6%
	林野火災	19	19							19	1.2%
	車両火災	101	96	5						106	6.6%
	船舶火災	1						1		6	0.4%
	航空機火災									0	0.0%
	その他火災	233	232		1					235	14.5%
	計	1,482	1,373	97	7	3	0	1	1	1,616	100%

(6) 建物火災における死者の発生状況

ア 建物火災における経過別死者の発生状況

経過別	人数	構成比	前年同期比	増減率(%)
放火自殺(心中を含む)	113	9.0%	▲ 36	-24.2%
放火自殺巻添え	6	0.5%	▲ 1	-14.3%
放火自殺等を除く	1,131	90.5%	▲ 37	-3.2%
逃げ遅れ	625	50.0%	▲ 35	-5.3%
着衣着火	68	5.4%	▲ 3	-4.2%
出火後再進入	23	1.8%	3	15.0%
その他	415	33.2%	▲ 2	-0.5%
計	1,250	100%	▲ 74	-5.6%

イ 建物火災における年齢層別死者の発生状況（放火自殺者等を除く。）

年齢別	人数	構成比	前年同期比	増減率(%)
5歳以下	5	0.4%	▲ 7	-58.3%
6歳～64歳以下	338	29.9%	▲ 64	-15.9%
65歳以上	784	69.3%	33	4.4%
年齢不明	4	0.4%	1	33.3%
計	1,131	100%	▲ 37	-3.2%

ウ 死者の発生した建物火災における火元出火原因別死者の発生状況

火元出火原因	死者の発生した火災件数	死者	
		人数	構成比
たばこ	149	156	12.5%
ストーブ	105	116	9.3%
放火	101	106	8.5%
こんろ	46	50	4.0%
放火の疑い	42	49	3.9%
電灯電話等の配線	36	39	3.1%
灯火	34	37	3.0%
配線器具	30	33	2.6%
マッチ・ライター	18	18	1.4%
こたつ	10	11	0.9%
電気機器	10	11	0.9%
風呂かまど	6	7	0.6%
取灰	4	4	0.3%
ボイラー	2	2	0.2%
電気装置	2	2	0.2%
火あそび	2	2	0.2%
たき火	2	2	0.2%
炉	1	1	0.1%
火入れ	1	1	0.1%
その他	48	55	4.4%
不明・調査中	479	548	43.8%
計	1,128	1,250	100%

(7) 住宅火災における死者の発生状況

ア 住宅火災における経過別死者の発生状況

経過別	人数	構成比	前年同期比	増減率(%)
放火自殺(心中を含む)	96	8.8%	▲ 27	-22.0%
放火自殺巻添え	5	0.5%	▲ 1	-16.7%
放火自殺等を除く	992	90.8%	▲ 24	-2.4%
逃げ遅れ	548	50.1%	▲ 25	-4.4%
着衣着火	56	5.1%	▲ 9	-13.8%
出火後再進入	19	1.7%	0	0.0%
その他	369	33.8%	10	2.8%
計	1,093	100%	▲ 52	-4.5%

イ 住宅火災における年齢層別死者の発生状況（放火自殺者等を除く。）

年齢別	人数	構成比	前年同期比	増減率(%)
5歳以下	4	0.4%	▲ 6	-60.0%
6歳～64歳以下	287	28.9%	▲ 40	-12.2%
65歳以上	698	70.4%	21	3.1%
年齢不明	3	0.3%	1	50.0%
計	992	100%	▲ 24	-2.4%

ウ 死者の発生した住宅火災における火元出火原因別死者の発生状況

火元出火原因	死者の発生した火災件数	死者	
		人数	構成比
たばこ	132	139	12.7%
ストーブ	92	102	9.3%
放火	87	91	8.3%
こんろ	38	42	3.8%
放火の疑い	35	41	3.8%
電灯電話等の配線	33	36	3.3%
灯火	32	35	3.2%
配線器具	27	30	2.7%
マッチ・ライター	17	17	1.6%
こたつ	9	10	0.9%
電気機器	8	9	0.8%
風呂かまど	6	7	0.6%
取灰	4	4	0.4%
ボイラー	2	2	0.2%
火あそび	2	2	0.2%
たき火	1	1	0.1%
火入れ	1	1	0.1%
その他	38	42	3.8%
不明・調査中	426	482	44.1%
計	990	1,093	100%

6 放火火災の発生状況

※「放火火災」とは：出火原因が「放火」及び「放火の疑い」の火災（8,727 件）のことをいう。

(1) 放火火災の火災種別発生状況

火災種別(用途)	件数	構成比	前年同期比	増減率(%)
建物計	3,520	40.3%	▲ 307	-8.0%
一般住宅	911	10.4%	▲ 95	-9.4%
共同住宅	736	8.4%	▲ 66	-8.2%
特定複合用途	302	3.5%	▲ 51	-14.4%
事務所等	227	2.6%	8	3.7%
非特定複合用途	123	1.4%	6	5.1%
物品販売店舗等	97	1.1%	16	19.8%
倉庫	95	1.1%	▲ 19	-16.7%
学校	85	1.0%	▲ 6	-6.6%
併用住宅	66	0.8%	5	8.2%
工場・作業場	64	0.7%	▲ 16	-20.0%
飲食店	47	0.5%	5	11.9%
神社・寺院等	39	0.4%	▲ 7	-15.2%
病院等	32	0.4%	5	18.5%
停車場等	26	0.3%	▲ 9	-25.7%
駐車場等	20	0.2%	1	5.3%
遊技場等	16	0.2%	1	6.7%
旅館・ホテル等	16	0.2%	2	14.3%
社会福祉施設等	14	0.2%	4	40.0%
公会堂等	11	0.1%	▲ 9	-45.0%
グループホーム等	7	0.1%	1	16.7%
劇場等	3	0.0%	1	50.0%
幼稚園等	3	0.0%	▲ 1	-25.0%
その他の建物	580	6.6%	▲ 83	-12.5%
林野火災	226	2.6%	89	65.0%
車両火災	596	6.8%	▲ 28	-4.5%
船舶火災	4	0.0%	2	100.0%
航空機火災	0	0.0%	0	0.0%
その他火災	4,381	50.2%	381	9.5%
計	8,727	100%	137	1.6%

(2) 放火火災の主な出火箇所別発生状況

出火箇所	件数	構成比
空地、河川敷、田畑等	2,289	26.2%
公園	682	7.8%
住宅の居室	514	5.9%
道路	426	4.9%
建物の外周部	363	4.2%
トイレ	329	3.8%
ゴミ集積所	311	3.6%
一般倉庫	289	3.3%
建物の廊下	286	3.3%
車庫・駐車場等	259	3.0%
車両等の外周部	234	2.7%
林野	230	2.6%
車両船舶の運転席	176	2.0%
物置・置き場	171	2.0%
玄関	146	1.7%
建物の階段室	117	1.3%
広間・ホール	98	1.1%
その他の出火箇所	1,807	20.7%
計	8,727	100%

(3) 放火火災の月別出火件数

月	件数	構成比	前年同期比	増減率(%)
1月	783	9.0%	▲ 65	-7.7%
2月	740	8.5%	▲ 5	-0.7%
3月	961	11.0%	189	24.5%
4月	775	8.9%	13	1.7%
5月	880	10.1%	173	24.5%
6月	648	7.4%	15	2.4%
7月	632	7.2%	75	13.5%
8月	682	7.8%	▲ 4	-0.6%
9月	598	6.9%	▲ 35	-5.5%
10月	589	6.7%	▲ 170	-22.4%
11月	701	8.0%	▲ 80	-10.2%
12月	738	8.5%	31	4.4%
計	8,727	100%	137	1.6%

(5) 放火火災の時間帯別出火件数

時間帯	件数	構成比
0～1時台	839	9.6%
2～3時台	803	9.2%
4～5時台	519	5.9%
6～7時台	280	3.2%
8～9時台	281	3.2%
10～11時台	413	4.7%
12～13時台	513	5.9%
14～15時台	616	7.1%
16～17時台	835	9.6%
18～19時台	763	8.7%
20～21時台	913	10.5%
22～23時台	812	9.3%
時間帯不明	1,140	13.1%
計	8,727	100%

(4) 放火火災の曜日別出火件数

曜日	件数	構成比
日曜	1,355	15.5%
月曜	1,219	14.0%
火曜	1,198	13.7%
水曜	1,083	12.4%
木曜	1,143	13.1%
金曜	1,147	13.1%
土曜	1,226	14.0%
出火曜日不明	356	4.1%
計	8,727	100%

(6) 全火災に占める放火火災の割合

年	全出火件数 (a)	放火火災の件数 (b)	割合 (b)/(a)
平成16年	60,387	14,006	23.2%
平成17年	57,460	12,264	21.3%
平成18年	53,276	11,268	21.2%
平成19年	54,582	11,142	20.4%
平成20年	52,394	10,776	20.6%
平成21年	51,139	11,205	21.9%
平成22年	46,620	9,551	20.5%
平成23年	50,006	9,563	19.1%
平成24年	44,189	8,590	19.4%
平成25年(概数)	48,028	8,727	18.2%

第1表 火災の概要

区分		平成25年 累計(A)	前年同期 累計(B)	増減数 (A)-(B)=(C)	増減率 (C)/(B)*100
出火件数 (件)	合計	48,028	44,189	3,839	8.7%
	建物	25,015	25,583	-568	-2.2%
	林野	2,015	1,178	837	71.1%
	車両	4,575	4,549	26	0.6%
	船舶	91	87	4	4.6%
	航空機	3	1	2	200.0%
	その他	16,329	12,791	3,538	27.7%
焼損棟数(棟)		35,080	35,427	-347	-1.0%
り災世帯数(世帯)		21,212	22,422	-1,210	-5.4%
建物焼損床面積(m ²)		1,559,456	1,138,178	421,278	37.0%
建物焼損表面積(m ²)		122,481	118,599	3,882	3.3%
林野焼損面積(a)		96,765	37,187	59,578	160.2%
損害額(千円)		85,996,683	89,698,625	-3,701,942	-4.1%
死者数合計 (人)	合計	1,616	1,721	-105	-6.1%
	(うち放火自殺者等)	(343)	(398)	(-55)	(-13.8%)
	建物	1,250	1,324	-74	-5.6%
	林野	19	9	10	111.1%
	車両	106	129	-23	-17.8%
	船舶	6	4	2	50.0%
	航空機	0	0	0	0.0%
その他	235	255	-20	-7.8%	
負傷者数合計 (人)	合計	6,826	6,826	0	0.0%
	建物	5,692	5,895	-203	-3.4%
	林野	137	58	79	136.2%
	車両	261	236	25	10.6%
	船舶	16	26	-10	-38.5%
	航空機	0	0	0	0.0%
	その他	720	611	109	17.8%

第2表 都道府県別出火率

都道府県	出火件数	死者数	人口	出火率	死者発生率	都道府県	出火件数	死者数	人口	出火率	死者発生率
北海道	1,891	70	5,465,451	3.46	1.28	滋賀県	562	17	1,419,426	3.96	1.20
青森県	524	38	1,372,010	3.82	2.77	京都府	604	26	2,587,129	2.33	1.00
岩手県	479	28	1,314,180	3.64	2.13	大阪府	2,842	80	8,873,698	3.20	0.90
宮城県	893	33	2,318,692	3.85	1.42	兵庫県	2,192	60	5,660,302	3.87	1.06
秋田県	348	22	1,076,205	3.23	2.04	奈良県	453	13	1,405,453	3.22	0.92
山形県	376	26	1,155,942	3.25	2.25	和歌山県	434	23	1,016,563	4.27	2.26
福島県	823	32	1,980,259	4.16	1.62	鳥取県	290	9	588,508	4.93	1.53
茨城県	1,375	53	2,997,072	4.59	1.77	島根県	378	9	713,134	5.30	1.26
栃木県	982	28	2,010,934	4.88	1.39	岡山県	755	36	1,946,083	3.88	1.85
群馬県	994	32	2,023,382	4.91	1.58	広島県	1,045	26	2,873,603	3.64	0.90
埼玉県	2,406	63	7,272,304	3.31	0.87	山口県	616	30	1,447,499	4.26	2.07
千葉県	2,457	90	6,240,455	3.94	1.44	徳島県	303	9	785,001	3.86	1.15
東京都	5,213	87	13,142,640	3.97	0.66	香川県	387	22	1,010,707	3.83	2.18
神奈川県	2,448	94	9,083,643	2.69	1.03	愛媛県	536	30	1,440,117	3.72	2.08
新潟県	616	46	2,361,133	2.61	1.95	高知県	401	19	755,994	5.30	2.51
富山県	240	14	1,094,827	2.19	1.28	福岡県	1,742	77	5,105,427	3.41	1.51
石川県	322	12	1,163,089	2.77	1.03	佐賀県	387	18	853,341	4.54	2.11
福井県	226	11	810,552	2.79	1.36	長崎県	580	22	1,427,133	4.06	1.54
山梨県	527	15	863,917	6.10	1.74	熊本県	652	19	1,825,361	3.57	1.04
長野県	1,143	42	2,165,604	5.28	1.94	大分県	568	14	1,199,401	4.74	1.17
岐阜県	963	30	2,102,879	4.58	1.43	宮崎県	581	16	1,141,559	5.09	1.40
静岡県	1,247	43	3,809,470	3.27	1.13	鹿児島県	787	20	1,701,387	4.63	1.18
愛知県	3,072	71	7,462,800	4.12	0.95	沖縄県	525	10	1,437,994	3.65	0.70
三重県	843	31	1,871,619	4.50	1.66	都道府県計	48,028	1,616	128,373,879	3.74	1.26

出火率：人口1万人当たりの出火件数

死者発生率：人口10万人当たりの死者数

人口：平成25年3月31日の住民基本台帳による（国内在住の外国人を含む）。

第 3 表

四半期別火災発生状況

区分	出火件数 合計	建物 火災	林野 火災	車両 火災	船舶 火災	航空機 火災	その他 火災	焼損 棟数	建物焼損 床面積 (㎡)	建物焼損 表面積 (㎡)	林野焼損 面積 (a)	死者 人数	負傷者 人数	り災 世帯数	り災 人員数	損害額 (千円)	
合計	48,028	25,015	2,015	4,575	91	3	16,329	35,080	1,559,456	122,481	96,765	1,616	6,826	21,212	49,244	85,996,683	
第 1 期	計	14,385	7,445	704	1,093	20	1	5,122	10,741	356,389	37,124	44,932	629	2,215	7,097	15,975	23,703,981
	1月	4,272	2,549	113	366	6		1,238	3,573	129,702	12,385	2,540	243	782	2,553	5,857	8,439,918
	2月	4,032	2,315	108	305	5		1,299	3,372	112,006	12,278	21,708	207	675	2,233	4,919	7,971,958
	3月	6,081	2,581	483	422	9	1	2,585	3,796	114,681	12,461	20,684	179	758	2,311	5,199	7,292,105
第 2 期	計	12,806	6,006	825	1,176	21	1	4,777	8,615	296,577	31,682	45,269	333	1,568	4,748	11,468	22,070,907
	4月	4,275	2,129	260	401	7		1,478	3,093	109,219	12,292	30,419	134	611	1,765	4,197	9,754,347
	5月	5,088	2,235	410	437	9	1	1,996	3,308	128,133	14,086	12,829	115	559	1,806	4,340	7,568,028
	6月	3,443	1,642	155	338	5		1,303	2,214	59,225	5,304	2,021	84	398	1,177	2,931	4,748,532
第 3 期	計	10,800	5,433	327	1,224	24	1	3,791	7,365	236,213	26,191	5,846	222	1,426	4,109	9,552	19,751,396
	7月	3,446	1,817	79	391	6		1,153	2,463	80,512	8,691	2,462	77	430	1,399	3,288	6,716,535
	8月	4,025	1,903	142	427	8	1	1,544	2,607	90,041	10,089	1,343	72	574	1,405	3,340	5,410,339
	9月	3,329	1,713	106	406	10		1,094	2,295	65,660	7,411	2,041	73	422	1,305	2,924	7,624,522
第 4 期	計	10,037	6,131	159	1,082	26		2,639	8,359	670,277	27,484	718	432	1,617	5,258	12,249	20,470,399
	10月	3,022	1,724	43	374	6		875	2,227	448,068	6,362	196	95	449	1,300	2,987	5,272,313
	11月	3,212	2,017	33	368	12		782	2,786	110,566	9,492	184	159	533	1,822	4,220	8,486,161
	12月	3,803	2,390	83	340	8		982	3,346	111,643	11,630	338	178	635	2,136	5,042	6,711,925

平成 25 年

第 4 表

都道府県別火災の概要（1 / 2）

都道府県名	総出火件数	建物火災	林野火災	車両火災	車両火災						船舶火災	船舶火災					都道府県名	
					鉄道	貨物車	乗用車	特殊車	二輪車	その他		客船	貨物船	漁船	プレジャーボート	その他		
都道府県計	48,028	25,015	2,015	4,575	10	881	1,523	510	321	1,330	91	1	14	28	8	40	都道府県計	
北海道	1,891	1,208	15	358	2	64	118	91	6	77	8			1	1	6	北海道	
青森県	524	317	40	52		7	14	4	1	26	1					1	青森県	
岩手県	479	253	64	56		14	20	4	4	14							岩手県	
宮城県	893	455	58	93		22	39	9	6	17	3		3				宮城県	
秋田県	348	203	34	39		7	14			18	1					1	秋田県	
山形県	376	218	22	25		5	2	4		14							山形県	
福島県	823	373	107	75		18	28	3	1	25							福島県	
茨城県	1,375	656	80	157		18	74	8	7	50							茨城県	
栃木県	982	425	80	74		6	17	5	1	45							栃木県	
群馬県	994	454	60	96	1	23	42	5	4	21							群馬県	
埼玉県	2,406	1,214	33	210		41	78	13	18	60							埼玉県	
千葉県	2,457	1,137	107	205		30	75	13	15	72	4		3			1	千葉県	
東京都	5,213	3,279	3	300	1	59	91	85	40	24	3	1	1			1	東京都	
神奈川県	2,448	1,367	10	186		26	66	11	37	46	7		3	1		3	神奈川県	
新潟県	616	430	17	71		19	21	4	2	25							新潟県	
富山県	240	181	2	31		5	12	3		11	2		1			1	富山県	
石川県	322	167	15	42		5	13	4		20							石川県	
福井県	226	132	7	29		9	6	4	1	9							福井県	
山梨県	527	181	36	40	1	10	8	2	1	18							山梨県	
長野県	1,143	471	66	90	1	14	34	7	1	33							長野県	
岐阜県	963	427	49	84		19	43	6	5	11							岐阜県	
静岡県	1,247	603	41	150		37	55	11	15	32	1				1		静岡県	
愛知県	3,072	1,433	86	337	1	72	167	52	27	18	5		2	2		1	愛知県	
三重県	843	368	46	84		14	24	6	2	38	1					1	三重県	
滋賀県	562	260	19	80	1	21	25	8	9	16	1				1		滋賀県	
京都府	604	377	21	48	1	10	17	2	10	8							京都府	
大阪府	2,842	1,834	23	234		60	58	38	29	49	2					2	大阪府	
兵庫県	2,192	977	110	230		51	58	29	24	68	6		1	1	1	3	兵庫県	
奈良県	453	206	21	48		9	15	7	1	16							奈良県	
和歌山県	434	207	22	40		9	15	2	2	12	3		1	1	1	1	和歌山県	
鳥取県	290	145	17	16		8	5	1		2	3		1	2			鳥取県	
島根県	378	154	47	20		4	3		1	12	1		1	1			島根県	
岡山県	755	374	85	77		16	30	9	5	17	3		1		2		岡山県	
広島県	1,045	491	100	108		24	23	14	6	41	2					2	広島県	
山口県	616	292	32	60		10	12	4		34	1		1				山口県	
徳島県	303	180	15	32		8	8	2		14	2		1			1	徳島県	
香川県	387	182	22	33		6	13	4	1	9	2		1			1	香川県	
愛媛県	536	301	22	50		9	21		2	18	1			1			愛媛県	
高知県	401	179	35	27	1	5	4		4	13	4		1	1		2	高知県	
福岡県	1,742	965	47	181		31	36	12	12	90	3						3	福岡県
佐賀県	387	191	20	46		9	14	2	2	19							佐賀県	
長崎県	580	261	31	50		6	23	7	9	5	8		1	5		2	長崎県	
熊本県	652	347	39	81		16	26	7		32	3			2		1	熊本県	
大分県	568	271	64	60		4	13	1	1	41	3			1		2	大分県	
宮崎県	581	294	57	42		11	7	2	1	21							宮崎県	
鹿児島県	787	362	45	52		8	23	3	4	14	4			2		2	鹿児島県	
沖縄県	525	213	43	76		2	13	2	4	55	3		1			2	沖縄県	

第 4 表

都道府県別火災の概要（2 / 2）

都道府県名	航空機火災	その他火災	その他火災				焼損棟数	建物焼損 床面積 (㎡)	建物焼損 表面積 (㎡)	林野焼損 面積 (a)	死者数	負傷者数	り災世帯数	損害額 (千円)	都道府県名
			枯草等	ごみ・くず等	引火性・可燃物質	その他									
都道府県計	3	16,329	8,379	1,902	838	5,210	35,080	1,559,456	122,481	96,765	1,616	6,826	21,212	85,996,683	都道府県計
北海道		302	112	56	17	117	1,474	69,115	5,926	661	70	283	924	3,894,405	北海道
青森県		114	73	5	3	33	489	24,999	1,888	1,937	38	92	292	973,077	青森県
岩手県		106	67	5	6	28	441	24,860	1,345	977	28	71	204	1,223,526	岩手県
宮城県		284	161	24	8	91	667	28,551	1,171	845	33	121	398	2,076,316	宮城県
秋田県		71	32	5	5	29	327	21,750	2,012	1,758	22	66	134	949,224	秋田県
山形県		111	55	3	9	44	341	21,413	1,239	213	26	75	195	698,120	山形県
福島県		268	173	15	16	64	620	33,762	1,609	3,378	32	136	391	1,788,671	福島県
茨城県		482	276	33	14	159	1,179	52,572	2,938	5,703	53	143	526	7,506,649	茨城県
栃木県		403	277	20	14	92	686	28,935	2,828	2,209	28	111	293	2,238,273	栃木県
群馬県		384	261	23	13	87	681	29,226	3,333	2,751	32	173	347	2,050,550	群馬県
埼玉県		949	446	125	51	327	1,993	57,295	5,588	1,126	63	337	1,232	4,405,899	埼玉県
千葉県		1,004	564	115	39	286	1,574	54,017	3,564	2,835	90	341	957	5,389,932	千葉県
東京都	1	1,627	350	409	201	667	3,817	25,833	11,546	26	87	783	2,527	4,873,656	東京都
神奈川県		878	320	130	68	360	1,751	37,351	4,656	46	94	432	1,270	5,975,926	神奈川県
新潟県		98	48	4	9	37	694	33,589	2,747	331	46	120	366	1,554,819	新潟県
富山県		24	6		3	15	261	19,481	1,485	94	14	44	157	874,110	富山県
石川県		98	60	6	9	23	230	7,925	2,236	284	12	42	119	362,006	石川県
福井県		58	29	4		25	170	6,250	688	44	11	32	83	486,221	福井県
山梨県		270	172	22	5	71	324	15,562	863	1,966	15	45	136	1,368,604	山梨県
長野県		516	354	20	9	133	701	34,257	2,863	24,161	42	159	336	1,495,792	長野県
岐阜県		403	230	34	8	131	623	27,809	3,415	833	30	118	332	1,635,484	岐阜県
静岡県		452	242	35	17	158	837	30,110	3,166	5,408	43	185	456	2,285,122	静岡県
愛知県		1,211	682	133	35	361	1,812	53,916	5,928	1,325	71	354	1,099	4,869,666	愛知県
三重県		344	222	15	8	99	557	19,787	2,530	246	31	88	325	1,331,955	三重県
滋賀県		202	118	11	13	60	375	10,356	772	159	17	85	190	721,506	滋賀県
京都府		158	90	18	13	37	531	12,362	1,663	507	26	162	359	576,875	京都府
大阪府		749	228	183	61	277	2,218	37,586	8,586	152	80	488	1,925	3,447,261	大阪府
兵庫県	1	868	431	137	40	260	1,246	36,423	2,801	1,506	60	262	760	2,757,138	兵庫県
奈良県		178	109	5	7	57	295	11,259	1,141	141	13	60	161	832,341	奈良県
和歌山県		162	87	15	11	49	339	12,438	796	2,188	23	45	176	767,118	和歌山県
鳥取県		109	75	6	5	23	241	10,644	449	188	9	53	116	388,439	鳥取県
島根県		156	114	7	3	32	232	13,042	197	1,308	9	47	102	574,947	島根県
岡山県		216	134	10	10	62	582	21,553	2,475	3,563	36	115	351	1,124,985	岡山県
広島県		344	222	35	10	77	726	22,247	1,910	1,597	26	114	420	1,589,730	広島県
山口県		231	151	14	11	55	513	22,343	4,433	493	30	72	271	1,244,148	山口県
徳島県		74	34	9	1	30	264	9,620	995	382	9	41	134	743,180	徳島県
香川県		148	100	12	10	26	243	10,779	757	726	22	68	134	669,249	香川県
愛媛県		162	82	27	2	51	450	16,303	1,219	267	30	116	283	1,040,795	愛媛県
高知県		156	92	18	5	41	312	9,801	1,120	410	19	58	188	499,723	高知県
福岡県		546	245	71	31	199	1,295	37,552	5,258	16,341	77	253	854	2,218,352	福岡県
佐賀県		130	80	9	3	38	304	397,861	991	13	18	29	166	930,594	佐賀県
長崎県		230	154	13	9	54	381	15,307	1,114	55	22	71	252	724,024	長崎県
熊本県		182	74	12	6	90	540	21,713	1,743	986	19	102	325	1,218,222	熊本県
大分県		170	112	6	9	43	421	22,030	2,161	3,870	14	56	251	1,056,903	大分県
宮崎県		188	123	9	1	55	464	21,618	2,912	1,910	16	54	253	1,141,629	宮崎県
鹿児島県		324	231	16	6	71	594	24,134	1,387	773	20	90	330	1,159,668	鹿児島県
沖縄県	1	189	81	18	4	86	265	4,120	2,037	73	10	34	112	261,853	沖縄県