

附属資料

附属資料1～5は、災害報告取扱要領（昭和45年4月10日付消防防第246号）に基づき報告された災害年報により、平成24年1月1日から12月31日までの自然災害（暴風、竜巻、豪雨、豪雪、洪水、高潮、地震、津波、噴火、その他の異常な自然現象）及び大規模な事故の平成25年4月1日現在における被害状況に関する資料である。

平成24年中の自然災害等による都道府県別被害状況

その1

都道府県	人的被害(人)				住家被害								
	死者	行方不明者	負傷者		全壊			半壊			一部破損		
			重傷	軽傷	(棟)	(世帯)	(人)	(棟)	(世帯)	(人)	(棟)	(世帯)	(人)
北海道	39		215	251				2	2	5	561	245	292
青森県	20		111	149	1	1	2	13	13	35	499	927	2,105
岩手県	6		56	41	1	1	2	5	6	18	148	105	261
宮城県	1		9	27				2	2	6	451	100	173
秋田県	15		105	110	2	2	3	1	1	1	2,990	3,013	8,229
山形県	18		150	134				1	1	3	860	565	730
福島県			2	1							35	2	4
茨城県	1		1	53	91	69	185	193	172	469	593	517	1,455
栃木県			2	17	13	12	35	41	41	122	478	464	1,527
群馬県			6	15							55	55	127
埼玉県	1		3	45							54	46	23
千葉県	2		6	43				2	2	9	306	291	711
東京都			1	10							31	29	65
神奈川県			5	86				3	3	6	164	180	336
新潟県	26		164	253	9	9	19	14	14	24	1,147	1,233	3,493
富山県	5		24	130				2	2	1	113		
石川県	1		16	34	1	1	3				15	15	
福井県	4		12	34				2	2	2	59	41	60
山梨県											7	7	17
長野県	8		13	47	1						36	42	113
岐阜県			2	7	1	1	3	1	1	3	20	13	8
静岡県	1		4	27							171	5	3
愛知県			5	34				3	3	4	65	61	143
三重県	1		1	14							39	40	106
滋賀県	1		11	17							7		
京都府	2		2	11	33	2	5	172	3	10	71	18	39
大阪府	3		1	52				1	1	1	10		
兵庫県			15	44	2	2	2	3	2	4	221	15	26
奈良県				5							5	4	15
和歌山県			7	4							7	8	17
鳥取県			4	10				1	1	1	8	14	37
島根県			4	8							8	16	35
岡山県			1	5	2	3	10	2	2	2	141	141	159
広島県			2	4	1	1	1	1	1	4	25	25	25
山口県			1	5									
徳島県				2							1	1	1
香川県	1		5	12							13	45	93
愛媛県	1		2	5	1	1	2				2	2	4
高知県			1	2							30	21	63
福岡県	5		8	13	75	54	164	436	414	1,190	123	122	307
佐賀県				1							2	2	6
長崎県			2	7				1	1	1	8	8	15
熊本県	23	2	4	7	169	190	484	1,293	1,321	3,391	35	35	112
大分県	3	1	1	4	36	36	95	587	589	1,411	22	22	51
宮崎県			1								5	6	13
鹿児島県	1		1	6	64	64	141	312	313	586	2,853	2,855	5,605
沖縄県			10	122	50	50	84	71	71	130	163	163	201
合計	189	3	996	1,908	553	499	1,240	3,165	2,984	7,439	12,657	11,519	26,805

平成24年中の自然災害等による都道府県別被害状況

その2

都道府県	住家被害						非住家被害		その他			
	床上浸水			床下浸水			公共建物	その他	田(ha)		畑(ha)	
	(棟)	(世帯)	(人)	(棟)	(世帯)	(人)	(棟)	(棟)	流失・埋没	冠水	流失・埋没	冠水
北海道	28	21	31	205	132	225	52	147				
青森県	20	39	61	87	112	294	1	226				
岩手県	3		3	50	80	110		108				
宮城県	36	36	68	226	326	348	13	105				
秋田県	9	9	21	95	95	342	7	425	0.20	5.20	0.50	680.96
山形県				8	7	21	9	171				
福島県	2	1	7	44	43	89		8				
茨城県	6	7	19	37	38	89	7	213		31.90		
栃木県	5	5	7	51	53	109	6	314				
群馬県	15	15	23	95	105	225		4	0.08		2.14	20.00
埼玉県	1	1	2	10	1	1		5				
千葉県	2	1		37	36	25	1	4	0.30			
東京都				1	1	4		5				
神奈川県	28	24	3	59	42	20	1	16				
新潟県	15	15	39	145	145	437	413	1,670	11.00		1.00	
富山県	82			547	12	6	222	17	14.72			
石川県	1	1		24	24		5	57				
福井県	57	54	157	384	245	548	1	21		6.00		
山梨県	2	2	3	8	9	24		3				
長野県	8	8	17	232	243	667		42	46.92		17.30	
岐阜県	8	9	25	25	17	46	4	31	6.06	35.36	0.23	
静岡県	4			73	39	49	18	107				
愛知県	95	92	332	545	531	1,282		8	0.48		0.35	
三重県	201	209	281	1,085	1,051	1,725	2	19		0.30		5.57
滋賀県	11			195			2	18				
京都府	994	199	378	2,740	1,239	2,314	23	107	0.94	28.60	8.25	11.01
大阪府	3,148	3,007	3,785	21,726	18,910	23,180	3	94	9.59			
兵庫県	41	33		506	229	137		38	3.00	1.00	1.00	
奈良県				134	44	82	1					
和歌山県	101	101	212	924	923	1,840	1	4	7.90		1.50	
鳥取県							2	6				
島根県	1	1	1	29	28	72	6	8				
岡山県	42	42	58	310	289	561	1	10	8.74	16.07	1.09	1.60
広島県	8	21	25	162	150	121	3	54	12.16		0.80	
山口県	5	6	8	17	17	17			2.03		0.02	
徳島県												
香川県				3	3	8	4	19				
愛媛県	2	2	4	15	15	34		3	1.67		1.12	
高知県	19	18	39	31	31	63		6				
福岡県	1,134	1,173	3,261	5,094	6,315	13,939	59	1,251	162.48	2663.00	284.80	766.20
佐賀県	108	108	284	733	731	1,881		4	44.70	0.10	15.06	
長崎県	98	24	30	409	166	310	11	38	37.69	488.00	14.18	266.00
熊本県	568	653	1,602	1,889	1,910	5,117	23	1,024	2586.19		413.08	
大分県	559	559	1,447	416	421	858	38	650	267.35	13.54	35.15	7.92
宮崎県	15	15	31	144	148	216	6	29	3.87	198.00	1.60	
鹿児島県	126	138	273	789	804	1,418	13	1,123	63.40		46.20	
沖縄県	275	275	507	569	567	1,074	22	22		90.00		
合計	7,883	6,924	13,044	40,908	36,327	59,928	980	8,234	3,291.47	3,577.07	845.37	1,759.26

平成24年中の自然災害等による都道府県別被害状況

その3

都道府県	その他										
	学校	病院	道路	橋りょう	河川	港湾	砂防	清掃施設	崖くずれ	鉄道不通	被害船舶
	(箇所)	(箇所)	(箇所)	(箇所)	(箇所)	(箇所)	(箇所)	(箇所)	(箇所)	(箇所)	(隻)
北海道	116	1	237	5	164			1		2	
青森県	59		216		60	3					
岩手県	46										20
宮城県	40	1									60
秋田県	8		172	1	61	8	5	4	16	6	1
山形県			519	1	20	3			5		
福島県			69							49	
茨城県	17	2	11		9				18	28	
栃木県	5	5	69	1	100		2		49	2	
群馬県	20		30	1	13		1	1	34		
埼玉県			3	4							
千葉県	56		86		12				5		
東京都			47			2			8	6	
神奈川県	1		11		2				32	2	2
新潟県	12		55		68	4	5		34	131	201
富山県	8		24			10					
石川県			9		6						
福井県		1			3						
山梨県			36		14				2		
長野県			155	5	6					8	
岐阜県			146	2	96		34				
静岡県	56		139		97	6	5		47	1	36
愛知県	21		399	1	29	4					
三重県			146	4	386		21		39	79	1
滋賀県	3	2	105		90				5		
京都府	54	1	183	3	115		2	2	75	1	14
大阪府	28	1	330	1	13		1		16	1	
兵庫県	2		34	1	80		1		12		
奈良県	2		40		39			1	3		
和歌山県	17		59	1	72	1	4		4	1	
鳥取県											9
島根県											
岡山県	2		540	3	347		59		15		
広島県	4		141		181		9		2		
山口県			24		39		1				49
徳島県	1		28		21				3		
香川県	2		3		2						
愛媛県	3		117		50	3	10		1		
高知県			133	1	96	1					
福岡県	20		2,971	44	1,551	2			1,128	2	41
佐賀県			40		37						
長崎県	27	3	153		98	11		6	184		
熊本県	33	19	588	14	724	1	159	2	16	1	5
大分県	17		1,204	48	865	7	155	18	445	2	
宮崎県	3		413	5	123	1	2		23	1	
鹿児島県	201	27	421		253	9		3	82		63
沖縄県	250		108		15	10			41		28
合計	1,134	63	10,214	146	5,957	86	476	38	2,344	323	530

平成24年中の自然災害等による都道府県別被害状況

その4

都道府県	その他						火災発生			り災世帯数 (世帯)	り災者数 (人)
	水道	電話	電気	ガス	ブロック塀等	その他	建物	危険物	その他		
	(戸)	(回線)	(戸)	(戸)	(箇所)	(箇所)	(件)	(件)	(件)		
北海道	3,643	3	17,734			7				37	67
青森県			11,319							53	98
岩手県	1	15,845								185	394
宮城県										38	74
秋田県		127	200,253		8	10,518				12	25
山形県	162	767	17,413		3	4					
福島県	71		16,134								
茨城県	5,200	200	55,567				1			248	672
栃木県	26	2,822	13,444		3					53	157
群馬県	150		15,990		8					15	23
埼玉県										1	2
千葉県	19		13,211		2					29	77
東京都	1		5,144		3						
神奈川県		1	58,814		14	73				28	
新潟県	64		112,360							38	82
富山県						229				609	
石川県			3,800							1	3
福井県			2,230							50	160
山梨県		45	720		1	52					
長野県	5	12,971	34,852			5				8	17
岐阜県	200		723							11	31
静岡県	1,711	16,801	296,028		10						
愛知県			74,903		1					36	101
三重県	978	65	42,740							209	281
滋賀県											
京都府	221	415	7,504		1					811	429
大阪府	3	4,800	20		1					7,957	7,957
兵庫県											
奈良県											
和歌山県			35,390		3					101	212
鳥取県		220	46,503		1					1	1
島根県			38,342								
岡山県	57		139							47	70
広島県			11,845			8				23	30
山口県		1,886	34,430			19				1	1
徳島県											
香川県		2,274	7,451		1						
愛媛県			2,840			181				3	6
高知県			1,186							18	39
福岡県	3,946	8,761	6,324		2					1,641	4,615
佐賀県			150								
長崎県			30,800		1					1	3
熊本県	2,970					10				2,648	6,862
大分県	4,822	1,281	13,912			3				1,179	2,941
宮崎県			495			16				103	118
鹿児島県	18,234					6				515	1,000
沖縄県	453	8,229	47,796		35					338	662
合計	42,937	77,513	1,278,506		98	11,131	1			17,048	27,210

平成24年中の自然災害等による都道府県別被害状況

その5

都道府県	公共施設被害額					公共施設被害 市町村数
	公立文教施設 (千円)	農林水産業施設 (千円)	公共土木施設 (千円)	その他の公共施設 (千円)	小計 (千円)	
北海道	112,299	2,283,907	3,815,769	470	6,212,445	271
青森県	12,243	603,972	3,722,800	8,670	4,347,685	51
岩手県	18,179	1,158,964		18,624	1,195,767	20
宮城県	40,807	625,032		21,023	686,862	
秋田県	21,158	2,443,108	4,934,835	195,098	5,533,485	52
山形県		365,878	14,943,987		15,309,865	57
福島県		107,375	3,628,402		3,735,777	
茨城県	19,972	8,037	229,540	27,302	284,851	3
栃木県	66,064	428,881	1,405,754	76,089	1,976,788	28
群馬県		102,132	521,000		623,132	
埼玉県	2,334			5,313	7,647	
千葉県	38,105	240,441	252,558	5,400	536,504	5
東京都			1,162		1,162	1
神奈川県	39,714	89,244	539,694	43,891	712,543	13
新潟県	2,117	1,757,923	5,740,189	85,780	7,586,009	57
富山県	3,479	534,027	381,847	12,896	932,249	
石川県		361,608	1,297,279	445,926	2,104,813	19
福井県	2,158	215,255	81,287	513	299,213	1
山梨県		337,004	821,079		1,158,083	25
長野県	2,560	1,128,153	3,479,010	19,712	4,629,435	91
岐阜県		1,585,772	3,800,522	1,594	5,387,888	53
静岡県	7,840,205	192,676	5,421,836	4,637,738	18,092,455	7
愛知県	39,049	127,966	339,808	16,165	522,988	31
三重県		1,259,261	5,912,734	10,613	7,182,608	
滋賀県		1,103,930	672,467	5,084	1,781,481	33
京都府	42,187	672,779	2,207,681	246,823	3,169,470	29
大阪府	37,126	4,656	96,029	582	138,393	
兵庫県	7,734	352,119	730,793	206,763	1,297,409	3
奈良県	56,764	315,825	464,639	748	837,976	15
和歌山県	2,513	714,665	5,513,000	1,830	6,232,008	61
鳥取県				3,752	3,752	
島根県	10,031	532,133	2,294,152	9,068	2,845,384	7
岡山県	4,141	1,102,638	3,703,257	50,538	4,860,574	
広島県	2,879	374,257	1,442,195	1,950	1,821,281	
山口県		86,898	845,891	7,089	939,878	
徳島県	210	81,700	563,700		645,610	
香川県	1,176	151,800	22,050	191	175,217	19
愛媛県	10,454	596,480	1,143,519	3,867	1,754,320	
高知県		1,877,317	2,191,000		4,068,317	75
福岡県	146,368	6,425,110	23,792,221	1,582,942	31,946,641	63
佐賀県		2,173,645	356,000		2,529,645	
長崎県	6,963	1,661,345	2,326,250		3,994,558	
熊本県	503,974	21,191,418	15,714,180	2,244,465	39,654,037	
大分県	131,063	16,197,244	22,880,591	811,157	40,020,055	45
宮崎県	20,394	1,740,339	3,311,307	161,082	5,233,122	46
鹿児島県	179,355	4,475,957	9,256,239	446,938	14,358,489	158
沖縄県	35,000	228,846	1,802,598	4,161	2,070,605	1
合計	9,458,775	78,017,717	162,600,851	11,421,847	259,438,476	1,340

平成24年中の自然災害等による都道府県別被害状況

その6

都道府県	その他の被害額						被害総額 (千円)
	農産被害 (千円)	林産被害 (千円)	畜産被害 (千円)	水産被害 (千円)	商工被害 (千円)	その他 (千円)	
北海道	420,713	2,516,835	100	338,005	13,428	35,165	9,536,691
青森県	10,701,369	73,487	196,013	10,350	48,212	380,218	15,757,334
岩手県	180,730	112,887	988	384,163		50,153	1,924,688
宮城県	507,200	5,690	206,315	532,868	318,037		2,256,972
秋田県	2,733,504		382,428	515,742		1,901,811	13,127,684
山形県	3,268,747	127,487	539,917	1,604,418			20,850,434
福島県	1,078,941	403,658					5,218,376
茨城県	1,016,415				172,650		1,473,916
栃木県	511,588	3,860	1,000		198,320	406,147	3,097,703
群馬県	539,728	232,431					1,395,291
埼玉県							7,647
千葉県	383,907	590	59,381			2,589	982,971
東京都					2,000		3,162
神奈川県	213,964	22,992	460	48,450		2,413	1,000,822
新潟県	2,372,573	13,050	105,912	121,148	657,090	1,267,600	12,123,382
富山県	253,000	9,650	21,000				1,215,899
石川県	250,084	113,700	1,567	64,068			2,534,232
福井県	6,936				126,000		432,149
山梨県	163,572						1,321,655
長野県	112,380	10,000			739	2,634,600	7,387,154
岐阜県	52,259	262	7,887	5,954	5,750		5,460,000
静岡県	1,719,192	689,500	19,371	44,790	54,038		20,619,346
愛知県	336,441		29,520	1,600		588	891,137
三重県	132,279			4,870	7,000	316,700	7,643,457
滋賀県	111,508	2,121,200		7,941			4,022,130
京都府	318,969	24,644	6,976		11,000	2,047,715	5,578,774
大阪府							138,393
兵庫県	510,060		1,900	70,902		55,000	1,935,271
奈良県	65,225		1,870		20	247,450	1,152,541
和歌山県	928,505	20,000	300	78,122			7,258,935
鳥取県	203,892		34,950	14,850			257,444
島根県	316,865	15,316	3,860	98,510			3,279,935
岡山県	28,960		7,200	2,400		40,788	4,939,922
広島県	24,310			13,494		29,007	1,888,092
山口県	55,406		10,599	13,430	1,269		1,020,582
徳島県	20,400						666,010
香川県	20,600		2,500				198,317
愛媛県	37,346	750				137,207	1,929,623
高知県	187,897						4,256,214
福岡県	4,090,032	318,797	5,583	533,982	3,223,680	15,704,022	55,822,737
佐賀県	188,817			3,950			2,722,412
長崎県	1,496,237		53,635	472,040	32,000	8,700	6,057,170
熊本県	1,111,903	24,997,825	101,538	153,731	4,767,113	858,622	71,644,769
大分県	627,470	3,913,853	32,003	94,648	1,787,000	160,952	46,635,981
宮崎県	361,156		10,675	1,306		645,127	6,251,386
鹿児島県	10,576,963		399,161	49,739	1,009,391	1,582,775	27,976,518
沖縄県	2,772,546	9,207	241,177	231,952			5,325,487
合計	51,010,589	35,757,671	2,485,786	5,517,423	12,434,737	28,515,349	397,220,745

平成24年中の自然災害等による都道府県別被害状況

その7

都道府県	都道府県災害 対策本部設置	都道府県災害 対策本部解散	災害対策本部 設置市町村数	災害救助法 適用市町村	消防職員 出動延人数	消防団員 出動延人数
	(回)	(回)	(団体)	(延べ数)	(人)	(人)
北海道			39		756	133
青森県	1	1	5	2	3,313	2,546
岩手県			121		2,929	9,957
宮城県			22		475	1,463
秋田県			13		8,098	2,857
山形県			28		541	228
福島県			9		12	226
茨城県			6	4	351	1,192
栃木県			4	3	918	2,192
群馬県			1		34	313
埼玉県					357	323
千葉県	1	1	3		960	625
東京都			3		45	383
神奈川県			5		101	315
新潟県			14	9	2,805	6,283
富山県			1	1	1,566	1,452
石川県					616	455
福井県			1		162	152
山梨県			8		266	9,173
長野県			1	5	547	644
岐阜県	3	3	27		867	315
静岡県			6		542	3,853
愛知県	12	12	194		1,428	3,590
三重県	18	18	194		3,881	3,043
滋賀県						
京都府	1	1	23	1	1,355	1,764
大阪府			13		1,513	187
兵庫県			21			748
奈良県			8		233	439
和歌山県			15			26
鳥取県					94	30
島根県					46	346
岡山県			5		84	1,236
広島県	1	1	2		677	615
山口県			1		445	299
徳島県			7		499	1,940
香川県					180	150
愛媛県			60		564	2,522
高知県	2	2	16			
福岡県	1	1	45	8	1,243	15,022
佐賀県			6			3,793
長崎県			3			480
熊本県	1	1	28	5	1,088	11,673
大分県	1	1	9	3	1,454	7,389
宮崎県			3		445	1,789
鹿児島県			41	1	1,123	3,694
沖縄県	3	3	31		2,724	635
合計	45	45	1,042	42	45,337	106,490

平成24年中の災害別被害状況

災害別		風水害							地震・津波	
		平成24年5月に発生した突風等	台風第4号	平成24年7月11日からの梅雨前線による大雨(九州北部豪雨を含む)	台風第17号	突風・竜巻災害	その他風水害	風水害合計	千葉県東方沖を震源とする地震	長野県北部を震源とする地震
区別	人的被害	3	1	30	1	14	49	1		
	(人)			3			3			
	重傷	1	6	13	26	97	143			1
	軽傷	60	79	21	181	465	810	3		2
	全壊	103	1	276	80	78	538			
	半壊	234	3	2,306	233	360	3,145	2		
	一部破損	1,005	300	192	1,738	4,496	7,922	219		9
	床上浸水		49	2,574	382	4,870	7,875			
	床下浸水		375	8,409	1,918	30,138	40,842			
	非住家被害	447	146	3,044	601	3,499	7,778			
	り災世帯数(世帯)	293	29	6,176	669	9,724	16,900			
	り災者数(人)	809	38	14,603	1,224	10,139	26,839			
	田流失・埋没(ha)		25.21	3,069.36	12.88	177.02	3,284.47			
	田冠水(ha)		317.30	2,745.43	0.30	514.04	3,577.07			
	畑流失・埋没(ha)		13.24	754.14	8.05	68.94	844.37			
	畑冠水(ha)		237.00	712.52	5.57	804.17	1,759.26			
	道路(箇所)	4	499	4,254	454	3,882	9,093			2
	橋りょう(箇所)		3	101	6	29	139			1
	河川(箇所)	1	410	2,820	356	2,326	5,913			1
	崖くずれ(箇所)	1	277	1,524	52	453	2,307			
	鉄道不通(箇所)	2	34	5	38	97	176			2
	被害船舶(隻)		21	46	58	379	505			
	被害総額(千円)	1,609,103	27,746,030	169,675,656	15,976,072	104,731,409	319,976,984	71,925		82,570
	都道府県(回)		4	4	4	30	42			1
	市町村(団体)	6	150	72	133	517	879			7
	災害救助法適用市町村(延べ数)	7		15		3	25			
	消防職(団)員出勤延人数(人)	1,489	16,895	37,920	17,060	51,325	125,266	387		

平成24年中の災害別被害状況

区別	災害別			地震合計	雷害	地すべり等	電害	その他の災害	合計
	三陸沖を震源とする地震	地震・津波	その他地震・津波						
人的被害 (人)	死者	1		2	138				189
	行方不明者								3
建物被害 (棟)	重傷	2	2	5	848				996
	軽傷	14	12	31	1,067				1,908
	全壊				13	1			553
	半壊			2	17	1			3,165
	一部破損		3	231	4,501	2			12,657
	床上浸水				8				7,883
り災世帯数(世帯)	床上浸水				65				40,908
	非住家被害	4		4	1,426	2			9,214
り災者数(人)					145	1			17,048
					363	2			27,210
その他の被害	田流失・埋没(ha)				5.00			2.00	3,291.47
	田冠水(ha)								3,577.07
	畑流失・埋没(ha)				1.00				845.37
	畑冠水(ha)								1,759.26
	道路(箇所)	2	4	8	21	3	42	1,047	10,214
	橋りょう(箇所)			1	6				146
	河川(箇所)			1	1	2	7	33	5,957
	崖くずれ(箇所)							30	2,344
	鉄道不通(箇所)	5	2	9	89	2	1	46	323
	被害船舶(隻)				25				530
被害総額(千円)	6,106	47,483	208,084	28,096,538	459,318	13,627,245	1,045,211	33,807,365	397,220,745
災対本部	都道府県(回)		1	2	1				45
	市町村(団体)	17	41	65	92		6		1,042
災害救助法適用市町村(延べ数)									42
消防職(団)員出動延人数(人)	4,434	2,798	7,619	18,776	93	31		42	151,827

平成24年中の主な風水害別被害状況
① 平成24年5月に発生した突風等

都道府県	人的被害(人)		全壊		半壊		住家被害一部破損		床上浸水		床下浸水		非住家被害		その他											
	死者	行方不明者	重傷	軽傷	(棟)	(世帯)	(人)	(棟)	(世帯)	(人)	(棟)	(世帯)	(人)	(棟)	(世帯)	(人)	田(ha)	冠水	流失埋没	冠水	流失埋没	冠水	流失埋没			
																								(棟)	(世帯)	(人)
北海道																										
青森県																										
岩手県																										
宮城県																										
秋田県																										
山形県																										
福島県																										
茨城県	1			42	90	68	184	193	172	489	582	507	1,426	4	208											
栃木県		1	12	13	12	35	41	41	122	422	422	1,503	3	232												
群馬県	1			1																						
埼玉県				3																						
千葉県				2																						
東京都											1	1	3													
神奈川県																										
新潟県																										
富山県	1																									
石川県																										
福井県																										
山梨県																										
長野県																										
岐阜県																										
静岡県																										
愛知県																										
三重県																										
滋賀県																										
京都府																										
大阪府																										
兵庫県																										
奈良県																										
和歌山県																										
鳥取県																										
島根県																										
岡山県																										
広島県																										
山口県																										
徳島県																										
香川県																										
愛媛県																										
高知県																										
福岡県																										
佐賀県																										
長崎県																										
熊本県																										
大分県																										
宮崎県																										
鹿児島県																										
鹿儿岛県																										
沖縄県																										
合計	3		1	60	103	80	219	234	213	591	1,005	930	2,932	7	440											

学校 (箇所)	その他											火災発生					り災者数 (人)				
	病院 (箇所)	道路 (箇所)	橋りょう (箇所)	河川 (箇所)	養護 (箇所)	砂防 (箇所)	清掃施設 (箇所)	塵くずれ (箇所)	鉄道不通 (箇所)	被覆船舶 (隻)	水道 (戸)	電話 (回線)	電気 (戸)	ガス (戸)	ブロック塀等 (箇所)	その他 (箇所)		建物 (件)	廃棄物 (件)	その他 (件)	り災世帯数 (世帯)
				1																	
11	2							1	1	5,200	200	31,342								240	652
4	1	4					1	1	26	674	3,105	370								53	157
15	3	4		1			1	2		5,226	874	34,817								293	809

公立文教施設 (千円)	農林水産業施設 (千円)	公共土木施設 (千円)	その他の公共施設 (千円)	小計 (千円)	公共施設 被書市町 村数	その他の被書額					被害総額 (千円)	都道府県災害 対策本部設置 (回)	都道府県災害 対策本部解散 (回)	災害対策本部 設置市町村数 (団体)	災害救助法 適用市町村 (団体)	消防職員 出動延人数 (人)	消防団員 出動延人数 (人)	
						農産被書 (千円)	林産被書 (千円)	畜産被書 (千円)	水産被書 (千円)	商工被書 (千円)								その他 (千円)
16,395	6,037		27,302	49,734	2	693,176				172,650			3	4	184	891		
64,156	155,259		3,390	222,805	3	232,242	3,000	1,000		198,320	16,036		3	3	50	352		
		15,600		15,600	1													
80,551	161,427	15,600	30,692	288,270	6	929,827	3,000	1,000		370,970	16,036		6	7	246	1,243		

平成24年中の主な風水害別被害状況
② 台風第4号

都道府県	人的被害(人)			住家被害				非住家被害				その他																	
	死者	行方不明者	負傷者	全壊 (棟)	全壊 (世帯)	人	半壊 (棟)	半壊 (世帯)	人	一部破損 (棟)	一部破損 (世帯)	人	公共建物 (棟)	その他 (棟)	田畑 (ha)	流失 埋没	冠水	田畑 (ha)	流失 埋没	冠水									
北海道																													
青森県																													
岩手県																													
宮城県																													
秋田県																													
山形県																													
福島県																													
茨城県																													
栃木県																													
群馬県																													
埼玉県																													
千葉県																													
東京都																													
神奈川県																													
新潟県																													
富山県																													
石川県																													
福井県																													
山梨県																													
長野県																													
岐阜県																													
静岡県																													
愛知県																													
三重県																													
滋賀県																													
京都府																													
大阪府																													
兵庫県																													
奈良県																													
和歌山県																													
鳥取県																													
島根県																													
岡山県																													
広島県																													
山口県																													
徳島県																													
香川県																													
愛媛県																													
高知県																													
福岡県																													
佐賀県																													
長崎県																													
熊本県																													
大分県																													
宮崎県																													
鹿児島県																													
沖縄県																													
合計	1	6	79	1	1	1	1	3	3	3	3	3	3	3	300	190	360	49	49	41	375	339	352	24	122	25.21	317.30	13.24	237.00

学校 (箇所)	その他														火災養生				り災者数 (世帯)	り災者数 (人)	
	病院 (箇所)	道路 (箇所)	構りよう (箇所)	河川 (箇所)	養護 (箇所)	砂防 (箇所)	清掃施設 (箇所)	塵くずれ (箇所)	鉄道不通 (箇所)	被覆船舶 (隻)	水道 (戸)	電話 (回線)	電氣 (戸)	ガス (戸)	ブロック塀等 (箇所)	その他 (箇所)	建物 (件)	汚染物 (件)			その他 (件)
1										8			1,377			37				24	27
		1																			
		25											1,006								
1		5						4					4,201								
1		20	1	58		1		2			57									1	1
1		14	1	2			33			150			6,860			5					
		3																			
22		17											12,509			1				1	2
		39				2					1		1,195								1
		4							8		1		20,820			5					
													362								
		18		14					2												
		6																			
		6		5		4							2,752								
51		92		71	6	4		25		1	13	1,640	16,801	188,990		9					
1		73		15	1								11,760			1					
		17		43		8		3		23		966		8,840							
		2																			
1		25	1	57		1		12													
		5		4																	
6		2		20		2							5,780		1						
													310						16		
		98		86				172			1									1	3
		1																			1
		6		14									340								1
85	1	499	3	410	9	26	1	277	34	21	2,757	17,214	268,632		24	99				29	38

平成24年中の主な風水害別被害状況
 ③ 平成24年7月11日からの梅雨前線による大雨（九州北部豪雨を含む）

都道府県	人的被害(人)				住家被害										非住家被害				その他							
	死者	行方不明者	負傷者		全壊		半壊		一部破損		床上浸水		床下浸水		公共建物 (棟)	その他 (棟)	田(ha)	冠水	流失 埋没	冠水	流失 埋没					
			重傷	軽傷	(棟)	(世帯)	(人)	(棟)	(世帯)	(人)	(棟)	(世帯)	(人)	(棟)								(世帯)	(人)			
北海道																										
青森県																										
岩手県																										
宮城県																										
秋田県																										
山形県																										
福島県																										
茨城県																										
栃木県																										
群馬県																										
埼玉県																										
千葉県																										
東京都																										
神奈川県																										
新潟県																										
富山県																										
石川県																										
福井県																										
山梨県																										
長野県																										
岐阜県																										
静岡県																										
愛知県																										
三重県																										
滋賀県																										
京都府																										
大阪府																										
兵庫県																										
奈良県																										
和歌山県																										
鳥取県																										
島根県																										
岡山県																										
広島県																										
山口県																										
徳島県																										
香川県																										
愛媛県																										
高知県																										
福岡県	4	8	9	1	70	49	146	432	410	1,180	117	116	289	1,085	1,124	3,114	4,678	5,741	12,959	36	1,195	160.48	2,663.00	284.80	684.20	
佐賀県																										
長崎県																										
熊本県	23	2	4	7	169	190	484	1,293	1,321	3,391	35	35	112	547	629	1,557	1,378	1,418	4,132	23	1,022	2,564.55	63.00	403.85		
大分県	3	1	1	4	36	36	95	578	575	1,392	21	21	51	556	556	1,441	381	380	773	31	639	267.35	8.43	35.15	2.42	
宮崎県																										
鹿児島県																										
沖縄県																										
合計	30	3	13	21	276	276	726	2,306	2,309	5,969	192	191	509	2,574	2,608	6,805	8,409	9,017	21,500	91	2,953	3,069.36	2,745.43	754.14	712.52	

学校 (箇所)	その他											火災発生				り災者数 (人)						
	病院 (箇所)	道路 (箇所)	橋りょう (箇所)	河川 (箇所)	養護 (箇所)	砂防 (箇所)	清掃施設 (箇所)	塵くずれ (箇所)	鉄道不通 (箇所)	被覆船舶 (隻)	水道 (戸)	電話 (回線)	電気 (戸)	ガス (戸)	ブロック塀等 (箇所)		その他 (箇所)	建物 (件)	汚廃物 (件)	その他 (件)	り災世帯数 (世帯)	
		26		37																9	26	
		15		29		1						1,494			1	97				1	2	
1		5		1											1	2				27	9	
		16			6											125				609		
	1			3									1,327							50	160	
4		14		48						71										1	6	
19		2,533	41	1,383	1			999	2	41	3,946	8,761	6,324		2					15	35	
		37		33																1,583	4,440	
		15		1				3														
23	19	483	14	601	1	157	2	15	1	5	2,970					10				2,625	6,818	
11		1,064	45	616		75	18	429	2		4,822	1,281	8,573			3				1,162	2,916	
																					1	1
58	20	4,254	101	2,820	8	233	20	1,524	5	46	11,738	10,042	17,718		4	238				6,176	14,603	

平成24年中の主な風水害別被害状況
④ 台風第17号

都道府県	人的被害(人)		全壊				半壊		住家被害一部破壊				床下浸水				床上浸水				非住家被害				その他															
	死者	行方不明者	重傷	軽傷	(棟)	(世帯)	(人)	(棟)	(世帯)	(人)	(棟)	(世帯)	(人)	(棟)	(世帯)	(人)	(棟)	(世帯)	(人)	(棟)	(世帯)	(人)	公共建物(棟)	その他(棟)	田(ha)	冠水	流失埋没	冠水	流失埋没	冠水	流失埋没									
北海道																																								
青森県																																								
岩手県					1	1	2																																	
宮城県																																								
秋田県																																								
山形県																																								
福島県																																								
茨城県																																								
栃木県																																								
群馬県																																								
埼玉県																																								
千葉県																																								
東京都																																								
神奈川県																																								
新潟県																																								
富山県																																								
石川県																																								
福井県																																								
山梨県																																								
長野県																																								
岐阜県																																								
静岡県																																								
愛知県																																								
三重県																																								
滋賀県																																								
京都府																																								
大阪府																																								
兵庫県																																								
奈良県																																								
和歌山県																																								
鳥取県																																								
島根県																																								
岡山県																																								
広島県																																								
山口県																																								
徳島県																																								
香川県																																								
愛媛県																																								
高知県																																								
福岡県																																								
佐賀県																																								
長崎県																																								
熊本県																																								
大分県																																								
宮崎県																																								
鹿児島県																																								
沖縄県																																								
合計	1		26	181	80	80	149	233	234	474	1,788	1,837	3,315	382	399	630	1,918	1,867	3,278	20	581	12,88	0.30	8.05	5.57															

学校 (箇所)	その他														火災発生				り災世帯数 (世帯)	り災者数 (人)		
	病院 (箇所)	道路 (箇所)	橋りょう (箇所)	河川 (箇所)	養護 (箇所)	砂防 (箇所)	清掃施設 (箇所)	塵くずれ (箇所)	鉄道不通 (箇所)	被覆船舶 (隻)	水道 (戸)	電話 (回線)	電氣 (戸)	ガス (戸)	ブロック塀等 (箇所)	その他 (箇所)	建物 (件)	廃棄物 (件)			その他 (件)	
3																				1	2	
1												6									7	13
1		6						11				2,292										
								1				6,234										
9		6									49	958										
												4,750										
3												202			1							
		2													1							
												20,662			1	33						
		1						1				1,037				2						
		3																				
		3																				
		1			2																	
2																						
16		160			1					23		104,438										
		94	4	250	2	3	33	25	1	12	65	29,873								32	87	
1		1										11,920								209	281	
1			1									1,450										
1																						
1		14		25			2															
11		2	1	9	1							12,200										
1											204	412										
80	10	117		52	3	1	14			31	3,075									321	651	
127		27		3	6		2	2	3	453	2,001	33,517			19					99	190	
258	10	454	6	356	14	2	52	38	58	3,541	2,325	229,945			22	41				669	1,224	

平成24年中の主な風水害別被害状況
⑤ 突風・竜巻災害

都道府県	人的被害(人)				住家被害										非住家被害				その他										
	死者	行方不明者	重傷	軽傷	全壊 (棟)	全壊 (世帯)	人	半壊 (棟)	半壊 (世帯)	人	一部破損 (棟)	一部破損 (世帯)	人	床上浸水 (棟)	床上浸水 (世帯)	人	床下浸水 (棟)	床下浸水 (世帯)	人	公共建物 (棟)	公共建物 (棟)	人	田 畑(ha)	田 畑(ha)	流失 埋没	流失 埋没	冠水	冠水	
北海道																													
青森県				1			9	9	26		5	5	14																
岩手県											46	45	177																
宮城県																													
秋田県				2							30	30	87																
山形県																													
福島県																													
茨城県																													
栃木県											1	1	3																
群馬県											3	3	6																
埼玉県																													
千葉県											2						2	2	2										
東京都																													
神奈川県																													
新潟県																													
富山県																													
石川県																													
福井県																													
山梨県																													
長野県																													
岐阜県											3	3	14																
静岡県				1							71																		
愛知県																													
三重県																													
滋賀県																													
京都府																													
大阪府																													
兵庫県																													
奈良県																													
和歌山県																													
鳥取県																													
島根県																													
岡山県																													
広島県																													
山口県																													
徳島県																													
香川県																													
愛媛県																													
高知県											30	21	63																
福岡県																													
佐賀県																													
長崎県																													
熊本県																													
大分県																													
宮崎県																													
鹿児島県																													
沖縄県																													
合計				4			9	9	26		191	108	364				2	2	2									41	

公立文教施設 (千円)	農林水産業施設 (千円)	公共土木施設 (千円)	その他の公共施設 (千円)	小計 (千円)	公共施設 被書市町 村数	その他の被書額				被害総額 (千円)	都道府県災害 対策本部設置 (回)	都道府県災害 対策本部解散 (回)	災害対策本部 設置市町村数 (団体)	災害救助法 適用市町村 (団体)	消防職員 出動延人数 (人)	消防団員 出動延人数 (人)
						農産被書 (千円)	林産被書 (千円)	畜産被書 (千円)	水産被書 (千円)							
									3,606							289
				9,726												
									735							3
	4,320			4,320					128,576							13
									2,125							
									2,520						45	200
									37,006				1			
	4,320			14,046					174,588						88	489
									238,714				1			

平成24年中の主な風水害別被害状況
⑥ ①～⑤以外の風水害

都道府県	人的被害(人)		全壊			半壊			住家被害一部成壊			床上浸水			床下浸水			非住家被害			その他									
	死者	行方不明者	重傷	軽傷	(棟)	(世帯)	(人)	(棟)	(世帯)	(人)	(棟)	(世帯)	(人)	(棟)	(世帯)	(人)	(棟)	(世帯)	(人)	公共建物(棟)	非住家被害(棟)	その他(棟)	田(ha)	冠水	流失埋没	冠水	流失埋没	冠水		
北海道			1	2		2	5	44	64	128	25	18	26	197	125	209	13	34												
青森県			4	5		1	2	203	585	1,253	10	29	33	20	21	66		8												
岩手県								4	1		3		3	45	74	99		4												
宮城県	1		6	17		2	6	445	93	163	12	12	41	96	68	132	13	101												
秋田県								16	16	39	4	4	12	72	72	278		1					0.20	0.20				678.46		
山形県	1		2	12				734	455	529			4	2	7	6		86												
福島県			2					34	1		2	1	7	34	33	71		7												
茨城県				5				8	8	23	6	7	19	37	38	89		4												
栃木県				2				52	38	16	4	7	43	46	109	2	67											17.60		
群馬県				2				8	8	22	15	15	23	88	98	210		3												
埼玉県			1	11				7	6																					
千葉県	1		2	32				50	48	96	2	1		34	34	23		3										0.30		
東京都				5				14	8	21			1	1	4	2		2												
神奈川県			2	45				44	49	90	1	1	3	9	8	20		2												
新潟県			15	32	1	1	9	878	955	2,743	11	11	29	83	83	247	387	1,333	2,000											
富山県	2		12	78				111			2			49	10	4	222	12	4.16											
石川県			8	26				10	10		1	1		24	24		5	54												
福井県			2	9				24	31	31			139	17		1	3													
山梨県								7	7	17																				
長野県			1					19	25	59	7	7	11	102	103	299		9										14.35		
岐阜県			1	3	1	1	3	18	11	7	8	9	25	23	15	44	4	31	5.99								35.36	0.23		
静岡県			2	6				7	5	3	4			53	28	49		1												
愛知県			2	15				9	9	15	48	48	238	208	195	528		5												
三重県				4				17	17	49				18	18	25	2	15												
滋賀県			3	8				7	7		11			193			2	14												
京都府	2		3	3	32	1	3	169	8	8	16	113	200	2,506	1,028	1,825	21	18	0.94								28.60	6.88	3.61	
大阪府	3		1	35				10	10		3,148	3,007	3,785	21,726	18,910	23,180	3	93	9.56											
兵庫県			5	23	1	1	4	55	15	26	24	16		340	208	93		2									1.00			
奈良県				4				3	2	6				129	42	72														
和歌山県			4	3				5	6	11	101	101	212	923	922	1,838		2												
鳥取県			4	10				8	14	37							2	6												
島根県			4	8				8	16	35	1	1	1	29	28	72		8												
岡山県			1	5	2	2	3	10	2	141	141	159	42	58	310	289	561	1	10	8.74							16.07	1.09	1.60	
広島県			2	4	1	1	1	4	25	25	8	21	25	162	150	121	3	54	12.16								0.80			
山口県			1	5							5	6	8	17	17	17											2.03		0.02	
徳島県				1																										
香川県	1		5	12				13	45	93				3	3	8		19												
愛媛県	1		2	5	1	1	2	2	2	4	2	2	4	15	15	34		3	1.49											
高知県			1								3	3	4	22	22	48														
福岡県	1		4	4	5	5	18	4	6	18	49	49	147	416	574	980	23	56	2.00										82.00	
佐賀県				1							1	1	4	4	4	11		1										0.10	2.17	
長崎県			1	7				6	6	10	95	21	22	384	147	278	10	36	13.30								123.00	3.35	33.00	
熊本県											21	24	45	511	492	985	2	21.64										9.23		
大分県											2	2	5	35	41	85	7	11									5.11		5.50	
宮崎県			1					5	6	13	15	15	31	140	144	208	6	28	3.87								198.00	1.60		
鹿児島県	1				31	31	73	145	145	145	17	17	45	358	362	669	9	585	42.20									27.10		
沖縄県				15	3	3	4	7	15	13	17	251	482	536	534	1,040	7	7									90.00			
合計	14		97	465	78	48	116	360	195	320	4,496	4,182	8,573	4,870	3,860	5,555	30,138	25,045	34,838	759	2,740	177.02	514.04	68.94	804.17					

学校 (箇所)	その他												火災発生						り災者数 (人)			
	病院 (箇所)	道路 (箇所)	橋りょう (箇所)	河川 (箇所)	養護 (箇所)	砂防 (箇所)	清掃施設 (箇所)	塵くずれ (箇所)	鉄道不通 (箇所)	被覆船舶 (隻)	水道 (戸)	電話 (回線)	電氣 (戸)	ガス (戸)	ブロック塀 (箇所)	その他 (箇所)	建物 (件)	廃棄物 (件)		その他 (件)	り災世帯数 (世帯)	
89		214	4	141					2		1,135		13,709			6				22	35	
49		4		23	2						1	10,718								30	35	
32									9	52										74	102	
																				14	47	
		8	1	31			13					5	10,885			150				4	12	
		11		15	3					162	767	15,229			3							
		31						25		71		12,836										
4		6		8			14	14				13,121								7	19	
		39		42		1	36	1			2,014	7,817			3							
10		16		11		1						3,910			3					15	23	
31		69		11			4			19		500								28	73	
		6					8	5				3,949			2							
		2		1			24	1				17,332			7	38				1		
12		12		55	4	1	4	8		9		107,381								21	44	
5		6			4							3,800			102							
		8		6								2,230										
		3																				
		42	4	6					6	5		26,541								7	11	
		79	2	89		30					223									11	31	
3		44		25		1	22			71		2,600			1							
4		166	1	8								33,270								4	14	
		35		93		11	3	31				21,980										
2		2		85			5															
31		167	1	66		2	2	4	1		221	4,043								718	231	
27		330	1	13		1	16	1		2	4,800	20			1					7,957	7,957	
		9		23																		
2		20		10			1															
		41		43		2	4	1				17,410			2					101	212	
												46,503			1					1	1	
										9		38,311										
2		539	3	347		59	15			57		139								47	70	
2		141		181		9	2					11,845				6				23	30	
		24		38		1			49		1,886	34,430			19					1	1	
		28		21			3															
2												7,039			1							
3		99		32		4	1					2,840				165				3	6	
		101	1	73																3	4	
1		438	3	168		1	129													58	175	
				4								150										
27	3	40		11	11		6	9				30,800										
10		105		123		2	1													23	44	
6		139	3	249	7	80	10					4,999								16	24	
3		395	5	106	1	2	22	1				495				16				103	118	
121	17	278		156	6		2	64		32	15,159					5				193	348	
123		81		12	4		39			25		6,228	14,279		16					239	472	
601	24	3,882	29	2,326	46	207	11	453	97	379	16,912	18,095	521,334		40	507				9,724	10,139	

(千円)	公立文庫施設	農林水産施設	公共土木施設	その他の公共施設	小計	公共施設 被書市町 村数	その他の被書額				被害総額 (千円)	都道府県災害 対策本部設置 (回)	都道府県災害 対策本部解散 (回)	災害対策本部 設置市町村数	災害救助法 適用市町村 (団体)	消防職員 出動延人数	消防団員 出動延人数
							農産被書 (千円)	林産被書 (千円)	高産被書 (千円)	水産被書 (千円)							
11,713	60,209	2,520,596	120	2,592,518	120	1,068,161	2,750	8,965	5,400	3,677,794			19		666	47	
9,450	233,822	185,839	19	435,052	19	73,400	10,350	30,661	141,518	742,402					1,457	824	
	744,150		3	749,050	3	110,650	281,669			1,142,634			57		1,017	2,339	
37,112	481,962			539,141		292,545	488,448	316,247		1,843,863			6		208	640	
	381,452	331,257	13	88,233	13	80,433			7,800	800,942			2		453	423	
	297,286	1,454,891	15	1,752,177	15	2,019,205	1,571,545			5,806,220			1		541	208	
	99,452	398,900		498,352		698,415	130,258			1,327,025			6		12	129	
3,303		163,711		167,014		134,038				301,052					61	171	
1,438	177,472	600,418	15	787,014	15	93,374	860		134,200	1,015,638			1		621	1,111	
	44,350	242,000		286,350		100	58,000			344,450					34		
28,000	198,417	80,380	3	312,197	3	54,508	590	59,381	2,588	429,265				315	41		
18,183		6,437	5	33,161	5	10,527	1,087		2,413	73,638			1		69	2	
2,117	694,374	2,916,804	24	3,655,035	24	1,613,458	11,300	62,329	121,148	6,192,060					2,216	2,151	
2,900	173,939	176,207		365,917		195,000	1,650	21,000		583,567					1,117	1,027	
	328,014	913,710	13	1,686,101	13	230,459		1,296	64,068	1,981,924					552	436	
	105,035	9,140	1	114,688	1	6,450				121,138					37	8	
		71,586	3	71,586	3	19,202				90,788					63	1,616	
1,525	494,206	526,310	47	1,046,563	47	24,074		120	2,174,000	3,238,757					171	330	
	1,569,882	2,347,142	36	3,918,429	36	36,180	262	7,887	1,750	3,970,462	1	1	6		33	77	
1,308,300	35,389	758,098		569,606		20,218	259,400		1,220	2,952,231			3		193	284	
16,721		208,135	9	229,118	9	9,582		1,200		239,900	9	9	100		58	96	
	152,273	1,982,719		2,134,992		12,927	4,870		102,000	2,254,789			15		2,321	177	
	888,106	437,124	17	1,330,314	17	76,154	2,035,200		7,541	3,449,209							
29,660	410,963	1,486,418	17	2,158,317	17	288,679		6,976	11,000	4,068,007	1	1	15		923	1,039	
37,055	4,656	95,929	580	138,220	580					138,220			11		1,307	113	
56,764	174,115	451,300	1	626,915	1	112,436			326	810,253						8	
	56,891	109,897	10	224,240	10	20,705				245,271			6		180	287	
	495,532	1,155,500	32	1,651,032	32	68,164	20,000	300		1,740,596			1				
				3,752		203,892		34,950	14,850	257,444					94	30	
10,031	532,133	2,294,152	7	2,845,384	7	174,688	5,946	3,860	98,510	3,127,968					46	346	
4,141	1,102,638	3,659,431	50,538	4,816,748	50,538	28,960	7,200	2,400	40,788	4,896,096			5		84	1,236	
2,436	374,257	1,442,195	390	1,819,278	390	24,310			29,007	1,886,089	1	1	2		677	615	
	86,898	823,180	7,089	917,167	7,089	55,406	10,599	13,430	1,269	997,871			1		445	299	
	74,700	563,700		638,400		14,400		2,500		652,800			7		277	1,046	
1,176	151,800	937,396	191	1,531,677	191	37,346	750			1,713,190			58		171	27	
10,484	586,170	1,294,500	46	2,308,170	46	263,297			137,207	2,362,548	1	1	1		462	2,020	
15,408	36,422	1,636,453	28	1,959,795	28	108,879			821,204	3,044,296			14		269	2,393	
	460,765	27,000		487,765			1,450			598,094						441	
6,963	294,477	1,114,750		1,416,190		500,672	472,040	53,635	8,300	2,482,837			3			385	
2,004	852,924	778,663		1,633,591		27,425	3,030		1,702	2,670,267					375	2,927	
	808,990	6,660,784	131,660	7,601,434	131,660	660,815	6,788			8,328,854			2		334	874	
14,229	1,411,314	3,058,741	128,174	4,612,458	128,174	359,198	10,675		638,127	5,621,764			3		406	1,449	
81,420	2,952,556	6,371,658	330,954	9,736,488	330,954	1,220,657	104,104	104,104	210,226	13,524,554			27		824	2,906	
1,000	192,917	1,509,536		1,703,453		1,011,713	39,757	53,452		2,808,375	2	2	21		1,145	381	
1,713,503	19,234,578	151,802,587	688	11,282,792	688	5,551,368	1,008,863	3,384,392	7,158,832	104,731,409	30	30	517	3	20,360	30,965	

平成24年中の主な地震別被害状況
⑦ 千葉県東方沖を震源とする地震

都道府県	人的被害(人)				住家被害				非住家被害				その他															
	死者	行方不明者	負傷者		全壊 (世帯)	(棟)	(人)	半壊 (世帯)	(棟)	(人)	一部破壊 (世帯)	(棟)	(人)	床上浸水 (世帯)	(棟)	(人)	床下浸水 (世帯)	(棟)	(人)	公共建物 (棟)	その他 (棟)	流失 埋没	田(ha)	流失 埋没	冠水	冠水 冠水		
			重傷	軽傷																							(棟)	(人)
北海道																												
青森県																												
岩手県																												
宮城県																												
秋田県																												
山形県																												
福島県																												
茨城県																												
栃木県																												
群馬県																												
埼玉県																												
千葉県	1							2	2	9	219	219	571															
東京都																												
神奈川県																												
新潟県																												
富山県																												
石川県																												
福井県																												
山梨県																												
長野県																												
岐阜県																												
静岡県																												
愛知県																												
三重県																												
滋賀県																												
京都府																												
大阪府																												
兵庫県																												
奈良県																												
和歌山県																												
鳥取県																												
島根県																												
岡山県																												
広島県																												
山口県																												
徳島県																												
香川県																												
愛媛県																												
高知県																												
福岡県																												
佐賀県																												
長崎県																												
熊本県																												
大分県																												
宮崎県																												
鹿児島県																												
沖縄県																												
合計	1			3			2	2	9	219	219	571																

平成24年中の主な地震別被害状況
⑧ 長野県北部を震源とする地震

都道府県	人的被害(人)			住家被害						非住家被害			その他				
	死者	行方不明者	負傷者 重傷 軽傷	全壊		半壊		床上浸水		床下浸水		公共建物 (棟)	その他 (棟)	田(ha)		冠水	
				(棟)	(世帯)	(人)	(棟)	(世帯)	(人)	(棟)	(世帯)			(人)	(棟)	(世帯)	(人)
北海道																	
青森県																	
岩手県																	
宮城県																	
秋田県																	
山形県																	
福島県																	
茨城県																	
栃木県																	
群馬県																	
埼玉県																	
千葉県																	
東京都																	
神奈川県																	
新潟県																	
富山県																	
石川県																	
福井県																	
山梨県																	
長野県			1					9									
岐阜県																	
静岡県																	
愛知県																	
三重県																	
滋賀県																	
京都府																	
大阪府																	
兵庫県																	
奈良県																	
和歌山県																	
鳥取県																	
島根県																	
岡山県																	
広島県																	
山口県																	
徳島県																	
香川県																	
愛媛県																	
高知県																	
福岡県																	
佐賀県																	
長崎県																	
熊本県																	
大分県																	
宮崎県																	
鹿児島県																	
沖縄県																	
合計			1					9									30

公立文教施設 (千円)	森林水産業施設 (千円)	公共土木施設 (千円)	その他の公共施設 (千円)	小計 (千円)	公共施設 被書市町 村数	その他の被書額				被害総額 (千円)	都道府県災害 対策本部設置 (回)	都道府県災害 対策本部解散 (回)	災害対策本部 設置市町村数 (団体)	災害救助法 適用市町村 (団体)	消防職員 出動延人数 (人)	消防団員 出動延人数 (人)
						農産被書 (千円)	林産被書 (千円)	畜産被書 (千円)	水産被書 (千円)							
1,035		80,000	916	81,951	3											
1,035		80,000	916	81,951	3											

平成24年中の主な地震別被害状況
⑨ 三陸沖を震源とする地震

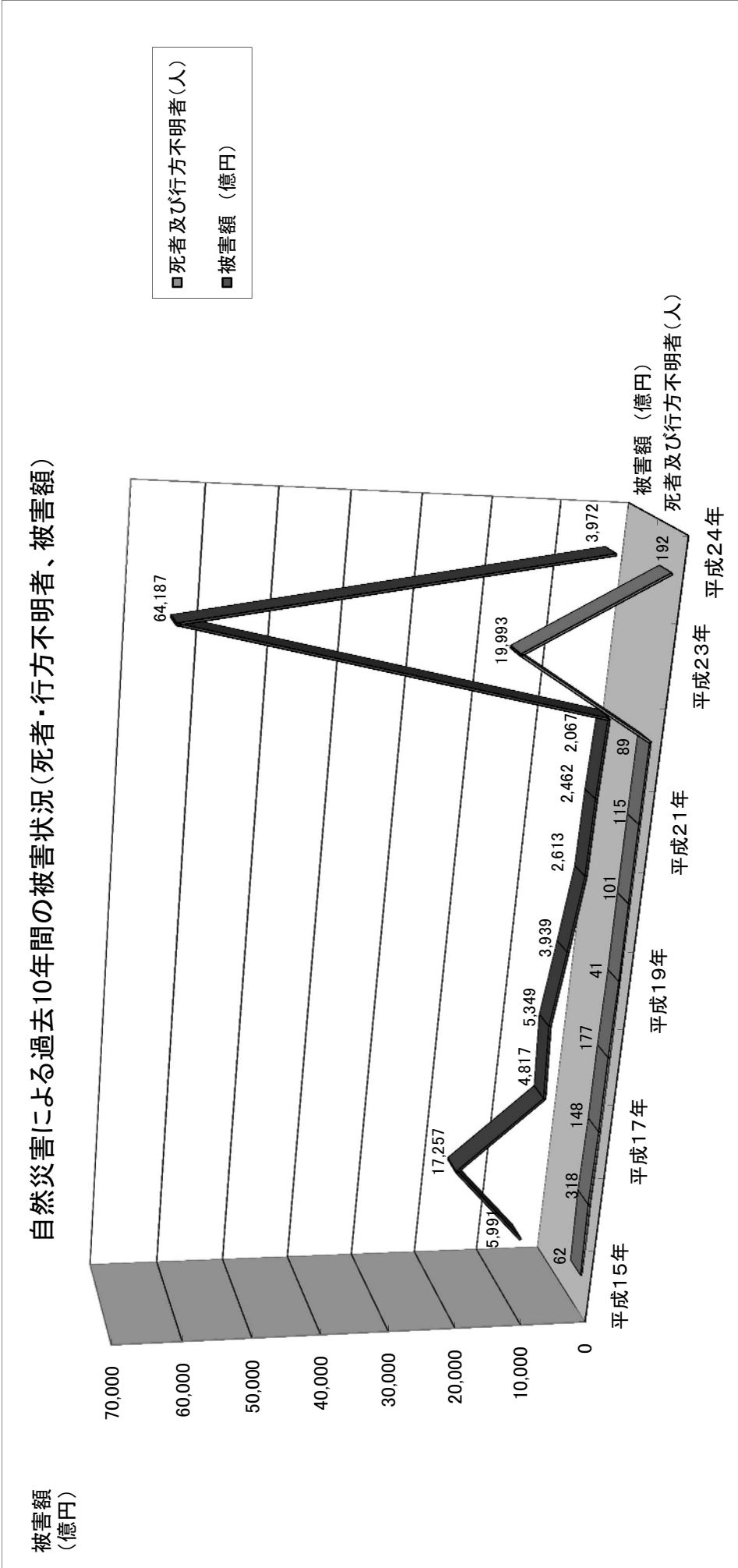
都道府県	人的被害(人)				住家被害						非住家被害				その他								
	死者	行方不明者	負傷者		全壊		半壊		一部破損		床上浸水		床下浸水		公共建物 (棟)	その他 (棟)	田(ha)		冠水				
			重傷	軽傷	(棟)	(世帯)	(人)	(棟)	(世帯)	(人)	(棟)	(世帯)	(人)	(棟)			(世帯)	(人)	流失 埋没	冠水	流失 埋没	冠水	
北海道																							
青森県																							
岩手県	1																						
宮城県				6																			
秋田県																							
山形県																							
福島県																							
茨城県			1																				
栃木県																							
群馬県																							
埼玉県																							
千葉県			1																				
東京都																							
神奈川県																							
新潟県																							
富山県																							
石川県																							
福井県																							
山梨県																							
長野県																							
岐阜県																							
静岡県																							
愛知県																							
三重県																							
滋賀県																							
京都府																							
大阪府																							
兵庫県																							
奈良県																							
和歌山県																							
鳥取県																							
島根県																							
岡山県																							
広島県																							
山口県																							
徳島県																							
香川県																							
愛媛県																							
高知県																							
福岡県																							
佐賀県																							
長崎県																							
熊本県																							
大分県																							
宮崎県																							
鹿児島県																							
沖縄県																							
合計	1		2	14												3	1						

平成24年中の主な地震別被害状況
⑩ ⑦～⑨以外のその他地震・津波

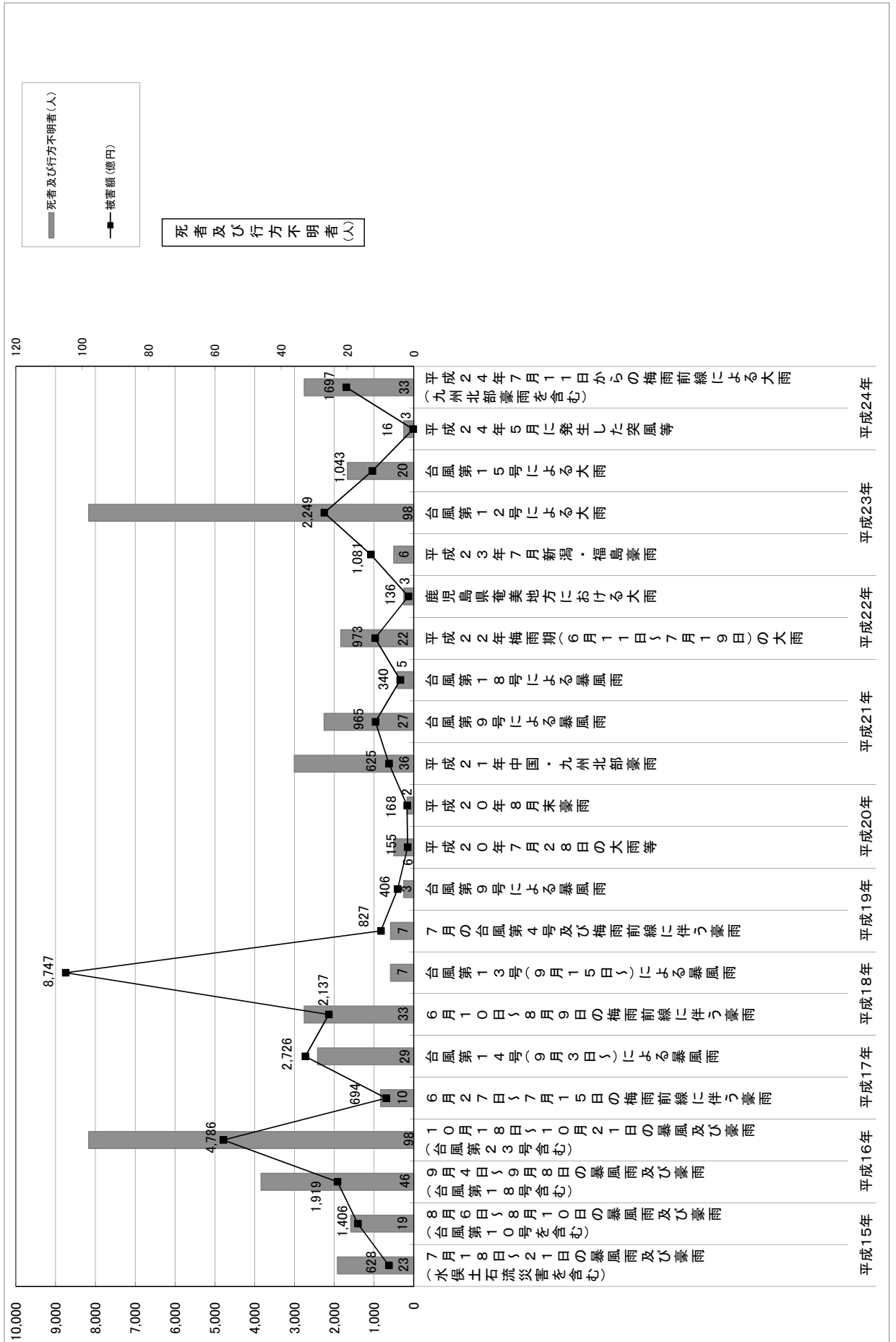
都道府県	人的被害(人)		住家被害						非住家被害				その他									
	死者	行方不明者	重傷	軽傷	全壊 (棟)	全壊 (世帯)	半壊 (棟)	半壊 (世帯)	一部破損 (棟)	一部破損 (世帯)	床上浸水 (棟)	床上浸水 (世帯)	(人)	床上浸水 (棟)	床上浸水 (世帯)	(人)	田舎 流失 埋没	田舎 冠水	冠水	冠水		
北海道																						
青森県																						
岩手県				2																		
宮城県			2	3																		
秋田県																						
山形県																						
福島県				1																		
茨城県				2																		
栃木県																						
群馬県				1																		
埼玉県				1																		
千葉県																						
東京都																						
神奈川県				1																		
新潟県				1																		
富山県																						
石川県																						
福井県																						
山梨県																						
長野県																						
岐阜県																						
静岡県																						
愛知県																						
三重県																						
滋賀県																						
京都府																						
大阪府																						
兵庫県																						
奈良県																						
和歌山県																						
鳥取県																						
島根県																						
岡山県																						
広島県																						
山口県																						
徳島県																						
香川県																						
愛媛県																						
高知県																						
福岡県																						
佐賀県																						
長崎県																						
熊本県																						
大分県																						
宮崎県																						
鹿児島県																						
沖縄県																						
合計			2	12													3	2	5			

学校 (箇所)	その他												火災発生				り災世帯数 (世帯)	り災者数 (人)		
	病院 (箇所)	道路 (箇所)	橋りょう (箇所)	河川 (箇所)	養護 (箇所)	砂防 (箇所)	清掃施設 (箇所)	塵くずれ (箇所)	鉄道不通 (箇所)	被覆船舶 (隻)	水道 (戸)	電話 (回線)	電気 (戸)	ガス (戸)	ブロック塀等 (箇所)	その他 (箇所)			建物 (件)	廃棄物 (件)
4																				
10																				
6	1																			
		4						2												
20	1	4																		

(千円)	公立文教施設	農林水産業施設	公共土木施設	その他の公共施設	小計	公共施設 被害市町 村数	その他の被害額					被害総額 (千円)	都道府県災害 対策本部設置 (回)	都道府県災害 対策本部解散 (回)	災害対策本部 設置市町村数 (団体)	災害救助法 適用市町村 (団体)	消防職員 出動延人数 (人)	消防団員 出動延人数 (人)
							農産被害 (千円)	林産被害 (千円)	畜産被害 (千円)	水産被害 (千円)	商工被害 (千円)							
373				410	783	2				333	1,025			3				
2,793	1,000			290	4,083	5				3,751				22		537	1,515	
				2,040	2,040									2				
		25,000			25,000													
10,105					10,105											8	178	
				363	363									1		20		
13,271	26,000			3,103	42,374	7				4,084	1,025			41		623	2,175	



過去10年間の主な風水害による被害状況



昭和23年以降の風水害等の記録

番号	被害発生年月日	災害種目	被害地域	人的被害(人)			住家被害(棟)			
				死者	行方不明者	負傷者	全壊(流失)	半壊	床上浸水	床下浸水
1	S23 (1948). 9.11~9.12	水害	西日本	121	126	317	391	872	246	2,026
2	9.15~9.17	アイオン台風	関東、甲信、東北、特に岩手	512	326	1,956	5,889	12,127	44,867	75,168
3	24 (1949). 6.18~6.22	デラ台風	九州から東北部、特に鹿児島、愛媛	252	216	367	1,410	4,005	4,627	52,926
4	8.13~8.18	ジュディス台風	九州、四国	154	25	213	569	1,966	33,680	68,314
5	8.31~9.1	キテイ台風	東日本、特に関東	135	25	479	3,733	13,470	51,899	92,161
6	25 (1950). 1.10~1.14	風害	九州、北陸、関東	11	109	—	43	56	—	—
7	5.19~5.21	風水害	鹿児島、和歌山他	1	58	2	6	1	—	25
8	6.9	山崩	東日本	50	—	23	5	—	—	—
9	6.9~6.14	水害・山崩	東日本、特に静岡、長野、茨城	1	58	2	6	1	25	—
10	8.3~8.6	風水害・山崩	東日本	40	59	764	286	90	10,958	21,335
11	9.3~9.4	ジェーン台風	四国、近畿中部、北日本、特に近畿	398	141	26,062	19,131	101,792	93,116	308,960
12	9.13~9.15	キジア台風	九州、四国、中国	51	12	303	1,417	5,786	31,927	125,800
13	26 (1951). 7.7~7.17	水害	中部以西、特に京都	162	144	358	630	727	13,532	89,766
14	10.13~10.15	ルース台風	東北以西、特に山口	572	371	2,644	24,716	47,948	30,110	108,163
15	27 (1952). 6.22~6.24	ダイナ台風	関東以西、特に静岡	65	70	28	73	89	4,020	35,692
16	7.10~7.12	水害	中国、四国、近畿、東海	67	73	101	356	238	20,733	21,456
17	28 (1953). 6.4~6.8	台風第2号	中部以西	37	17	56	147	135	1,810	31,830
18	6.23~6.30	水害	九州、中国、四国、特に北九州	748	265	2,720	5,699	11,671	199,979	254,664
19	7.16~7.25	水害	東北以西、特に和歌山	713	411	5,819	7,704	2,125	20,277	66,202
20	8.11~8.15	水害	東近畿、特に京都	290	140	994	893	765	6,222	18,891
21	9.22~9.26	台風第13号	全国、特に近畿	393	85	2,559	8,604	17,467	144,300	351,575
22	29 (1954). 5.8~5.12	風害	北日本、近畿	172	498	59	606	1,471	—	23
23	8.17~8.20	台風第5号	関東以西、特に宮崎	30	33	77	361	1,321	3,797	28,597
24	9.10~9.14	台風第12号	関東以西、特に南九州	107	37	311	2,162	5,749	45,040	136,756
25	9.16~9.19	台風第14号	近畿から東北、特に静岡	36	24	59	119	141	6,057	38,445
26	9.24~9.27	台風第15号(洞爺丸台風)	全国、特に北海道、四国	1,361	400	1,601	8,396	21,771	17,569	85,964
27	30 (1955). 2.19~2.20	風害	全国	16	104	18	42	100	77	219
28	4.14~4.18	水害・山崩	北九州、特に福岡、佐賀	91	4	34	42	42	3,024	15,445
29	5.11	霧害(紫雲丸事件)	四国(高松)	166	—	—	—	—	—	—
30	9.29~10.1	台風第22号	西日本、北日本、特に九州	54	14	314	6,412	13,046	10,184	41,110
31	31 (1956). 4.17~4.18	風水害	東北、関東、北海道	47	53	—	2	10	1,087	1,320
32	7.14~7.17	水害	東北、北陸	50	10	37	160	134	8,775	22,291
33	10.30~10.31	水害・山崩	奥羽地方、北海道	23	47	22	82	51	671	4,702
34	32 (1957). 6.27~6.28	台風第5号	関東以西	30	23	33	108	127	24,163	105,510
35	7.25~7.28	水害(諫早水害)	九州、特に諫早周辺	586	136	3,860	1,564	2,802	24,046	48,519
36	33 (1958). 1.26~1.27	風浪害(南海丸事件)	西日本	174	38	8	—	—	6	—
37	9.15~9.18	台風第21号	東日本、近畿	25	47	111	390	526	8,934	39,766
38	9.26~9.28	台風第22号(狩野川台風)	近畿以东、特に静岡	888	381	1,138	2,118	2,175	132,227	389,488
39	34 (1959). 7.13~7.15	台風第5号	西日本、東海、特に九州	44	16	77	193	182	8,539	68,749
40	8.12~8.14	台風第7号	近畿、中部、関東、特に山梨、長野	188	47	1,528	4,089	10,139	32,298	116,309
41	8.22~8.28	水害・山崩	関東、北陸、東海	61	6	715	344	806	13,269	35,883
42	9.15~9.18	台風第14号	沖縄、西日本、北陸、北日本、特に宮古島	40	53	426	1,443	1,858	5,174	13,413
43	9.26~9.27	台風第15号(伊勢湾台風)	全国(九州を除く。)、特に愛知	4,697	401	38,921	40,838	113,052	157,858	205,753
44	10.16~10.19	台風第18号	中部	46	8	18	291	786	63	749

昭和23年以降の風水害等の記録

番号	被害発生年月日	災害種目	被害地域	人的被害(人)			住家被害(棟)			
				死者	行方不明者	負傷者	全壊(流失)	半壊	床上浸水	床下浸水
45	35 (1960). 5.24	浪害(チリ地震津波)	北海道南岸、三陸沿岸、志摩半島	122	17	872	6,943	2,136	23,322	18,494
46	8.24	台風第16号	西日本	49	6	126	216	290	7,714	33,145
47	9.19	炭鉱落盤	福岡	67	—	—	—	—	—	—
48	36 (1961). 6.24~7.5	水害・山崩れ	山陰、四国、近畿、中部、関東	302	55	1,320	1,758	1,908	73,126	341,236
49	9.15~9.16	台風第18号(第二室戸台風)	全国、特に近畿	194	8	4,972	15,238	46,663	123,103	261,017
50	10.25~10.28	水害・台風第26号	関東以西、特に大分	78	31	86	234	444	10,435	50,313
51	37 (1962). 7.1~7.8	水害・山崩れ	関東以西、特に九州	110	17	114	263	285	16,108	92,448
52	38 (1963). 1	雪害	北陸、山陰、山形、滋賀、岐阜	228	3	356	753	982	640	6,338
53	39 (1964). 7.17~7.20	水害・山崩れ	山陰、北陸	114	18	221	669	—	9,360	48,616
54	9.24~9.26	台風第20号	全国(北海道を除く。)	47	4	664	4,235	11,099	11,487	45,267
55	40 (1965). 9.10~9.18	台風第23・24・25号	全国、特に徳島、兵庫、福井	153	28	1,206	1,879	3,529	46,183	258,239
56	41 (1966). 6.27~6.29	台風第4号	関東、東海、北日本	63	7	96	116	138	26,670	107,449
57	9.23~9.25	台風第24・26号	中部、関東、東北、特に静岡、山梨	238	79	824	2,422	8,431	8,834	42,792
58	42 (1967). 7.8~7.9	水害・がけ崩れ	中部以西、特に長崎、広島、兵庫	102	16	152	163	169	17,213	103,731
59	8.26~8.29	水害・がけ崩れ	新潟、東北南部	83	55	155	449	408	26,641	39,542
60	43 (1968). 8.17	水害・がけ崩れ(飛騨川バス転落)	岐阜、京都	106	13	29	64	79	2,061	13,460
61	44 (1969). 6.24~7.11	水害	関東以西、特に鹿児島	84	5	743	367	612	12,860	105,888
62	46 (1971). 7.16~7.26	水害・がけ崩れ	関東、九州	64	1	171	272	514	12,136	58,805
63	8.3~8.6	台風第19号	九州を中心に西日本、特に鹿児島	70	—	364	554	1,093	5,783	23,999
64	9.5~9.8	水害・台風第25号	関東南部、特に千葉	57	1	108	353	525	6,067	36,102
65	47 (1972). 7.3~7.15	水害・台風第6・7・9号	全国、特に北九州、島根、広島	421	26	1,056	2,977	10,204	55,537	276,291
66	9.13~9.19	水害・台風第20号	中国、四国以東	55	3	325	351	1,913	19,524	138,679
67	49 (1974). 5.29~8.1	水害・台風第8号	静岡、神奈川、三重、兵庫、香川	145	1	496	657	1,131	77,933	317,623
68	51 (1976). 9.8~9.14	水害・台風第17号	全国、特に香川、岡山	161	10	537	1,669	3,674	101,103	433,392
69	52 (1977). 1	雪害	東北、近畿北部、北陸	101	—	834	56	83	177	1,367
70	54 (1979). 10.17~10.20	水害・台風第20号	全国、特に関東、東北、静岡	110	5	543	139	1,287	8,156	47,943
71	55 (1980). 12~56.3	雪害	東北、北陸	133	19	2,158	165	301	732	7,365
72	57 (1982). 7.5~8.3	水害・台風第10号	全国、特に長崎	427	12	1,175	1,120	1,919	45,367	166,473
73	58 (1983). 7.20~7.29	水害	山陰以東、特に島根	112	5	193	1,098	2,040	7,484	11,264
74	12~59.3	雪害	東北、北陸、特に新潟、富山	131	—	1,366	61	128	70	852
75	59 (1984). 12~60.4	雪害	北海道、東北、北陸、特に新潟	90	—	736	9	21	58	681
76	60 (1985). 12~61.3	雪害	北海道、東北、北陸、特に新潟	90	—	678	15	12	35	422
77	H3 (1991). 9.12~9.28	台風第17・18・19号	全国、特に東北、九州	84	2	3,133	1,177	14,287	18,815	7,712
78	5 (1993). 7.31~8.29	水害(8月豪雨等)台風第7・11号	全国、特に鹿児島	92	1	219	525	425	16,496	38,574
79	16 (2004). 10.18~10.21	台風第23号	東北以西、特に近畿、中国、四国	95	3	555	909	7,776	14,323	41,132
80	12~17.3	雪害	北海道、東北、北陸	88	—	771	56	7	11	21
81	17 (2005). 12~18.3	雪害	北海道、東北、北陸	152	—	2,145	18	28	12	101
82	22 (2010). 11~23.3	雪害	北海道、秋田、新潟、山形	131	—	1,537	9	14	6	62
83	23 (2011). 9	台風第12号	和歌山、奈良、三重	82	16	113	379	3,159	5,500	16,594
84	23 (2011). 11~24.3	雪害	北海道、東北、北陸	133	—	1,990	13	12	3	55
85	24 (2012). 11~25.3	雪害	北海道、東北、北陸	104	—	1,517	5	7	2	23

(注)死者及び行方不明者の合計が50人以上のものを掲載した。また雪害については冬期として集計し年をまたぐものも含む。

日本における主な地震災害

年 月 日 (日本 暦)	チマ ユグ ーニ ド (M)	地 域	被 害 の 概 要
684. 11. 29 (天武 13. 10. 14)	8 $\frac{1}{4}$	土佐その他南海・ 東海・西海地方	山崩れ、河湧き、家屋社寺の倒潰、人畜の死傷多く、津波襲来して土佐の船多数沈没。土佐で田苑 50 余万頃 (約 12 km ²) 沈下して海となった。南海トラフ沿いの巨大地震と思われる。
869. 7. 13 (貞観 11. 5. 26)	8.3	三陸沿岸	城郭・倉庫・門櫓・垣壁など崩れ落ち倒潰するもの無数。津波が多賀城下を襲い、溺死約 1 千。流光昼のごとく隠映すという。三陸沖の巨大地震とみられる。
887. 8. 26 (仁和 3. 7. 30)	8.0 ～ 8.5	五畿・七道	京都で民家・官舎の倒潰多く、圧死多数。津波が沿岸を襲い溺死多数、特に摂津で津波の被害が大きかった。南海トラフ沿いの巨大地震と思われる。
1096. 12. 17 (永長 1. 11. 24)	8.0 ～ 8.5	畿内・東海道	大極殿小破、東大寺の巨鐘落ちる。京都の諸寺に被害があった。近江の勢多橋落ちる。津波が伊勢・駿河を襲い、駿河で社寺・民家の流失 400 余。余震が多かった。東海沖の巨大地震とみられる。
1099. 2. 22 (康和 1. 1. 24)	8.0 ～ 8.3	南海道・畿内	興福寺・摂津天王寺で被害。土佐で田千余町みな海に沈む。津波があつたらしい。
1293. 5. 27 (永仁 1. 4. 13)	7.0	鎌倉	鎌倉強震、建長寺ほとんど炎上のほか、諸寺に被害。死数千あるいは 2 万 3 千余。余震が多かった。この日、越後魚沼郡で山崩れあり死多数というも、この地震との関係不明。
1361. 8. 3 (正平 16. 6. 24)	8 $\frac{1}{4}$ ～ 8.5	畿内・土佐・阿波	摂津四天王寺の金堂転倒し、圧死 5。その他、諸寺諸堂に被害が多かった。津波で摂津・阿波・土佐に被害、特に阿波の雪 (由岐) 湊で流失 1,700 戸、流死 60 余。余震多数。南海トラフ沿いの巨大地震と思われる。
1498. 9. 20 (明応 7. 8. 25)	8.2 ～ 8.4	東海道全般	紀伊から房総にかけての海岸と甲斐で振動が大きかったが、震害はそれほどでもない。津波が紀伊から房総の海岸を襲い、伊勢大湊で家屋流失 1 千戸、溺死 5 千、伊勢・志摩で溺死 1 万、静岡県志太郡で流死 2 万 6 千など。南海トラフ沿いの巨大地震とみられる。

1586. 1. 18 (天正 13. 11. 29)	7.8	畿内・東海・東山・北陸諸道	飛騨白川谷で大山崩れ、帰雲山城、民家 300 余戸埋没し、死多数。飛騨・美濃・伊勢・近江など広域で被害。阿波でも地割れを生じ、余震は翌年まで続いた。震央を白川断層上と考えたが、伊勢湾とする説、二つの地震が続発したとする説などがあり、不明な点が多い。伊勢湾に津波があったかもしれない。
1596. 9. 1 (慶長 1. 閏 7. 9)	7.0	豊後	前月より前震があったらしい。この日の大地震で高崎山など崩れ、八幡村柞原八幡社拜殿など倒壊。海水が引いた後大津波が来襲し、別府湾沿岸で被害。大分などで家屋ほとんど流失。「瓜生島」(大分の北にあった沖ノ浜とされる)の 80%陥没し、死 708 という。
1596. 9. 5 (慶長 1. 閏 7. 13)	7½	畿内	京都では三条より伏見の間で被害が最も多く、伏見城天守大破、石垣崩れて圧死約 500。諸寺・民家の倒潰も多く、死傷多数。堺で死 600 余。奈良・大阪・神戸でも被害が多かった。余震が翌年 4 月まで続いた。
1605. 2. 3 (慶長 9. 12. 16)	7.9	東海・南海・西海諸道	『慶長地震』地震の被害としては淡路島安坂村千光寺の諸堂倒れ、仏像が飛散したとあるのみ。津波が犬吠崎から九州までの太平洋岸に来襲して、八丈島で死 57、浜名湖近くの橋本で 100 戸中 80 戸流され、死多数。紀州西岸広村で 1,700 戸中 700 戸流失、阿波宍喰で波高 2 丈、死 1,500 余、土佐甲ノ浦で死 350 余、崎浜で死 50 余、室戸岬付近で死 400 余など。ほぼ同時に二つの地震が起こったとする考えと、東海沖の一つの地震とする考えがある。
1611. 9. 27 (慶長 16. 8. 21)	6.9	会津	若松城下とその付近で社寺・民家の被害が大きく、死 3,700 余。山崩れが会津川・只見川を塞ぎ、南北 60km の間に多数の沼を作った。
1611. 12. 2 (慶長 16. 10. 28)	8.1	三陸沿岸および北海道東岸	三陸地方で強震。震害は軽く、津波の被害が大きかった。伊達領内で死 1,783、南部・津軽で人馬の死 3 千余という。三陸沿岸で家屋の流出が多く、北海道東部でも溺死が多かった。1933 年の三陸地震津波に似ている。
1633. 3. 1 (寛永 10. 1. 21)	7.0	相模・駿河・伊豆	小田原城の矢倉・門堀・石垣ことごとく破壊。小田原で民家の倒潰多く、死 150。箱根で山崩れ。熱海に津波が襲来した。
1640. 7. 31 (寛永 17. 6. 13)	—	北海道噴火湾	駒ヶ岳噴火に伴い津波があり、死 700 余、昆布舟流出 100 余。

1662. 6. 16 (寛文 2. 5. 1)	7 $\frac{1}{4}$ ～ 7. 6	山城・大和・河内・ 和泉・摂津・丹後・ 若狭・近江・美濃・ 伊勢・駿河・三河・ 信濃	比良岳付近の被害が甚大。滋賀唐崎で田畑 85 町湖中に没し潰家 1,570。大溝で潰家 1,020 余、死 37。彦根で潰家 1 千、死 30 余。榎村で死 300、所川村で死 260 余。京都で町屋倒壊 1 千、死 200 余など。諸所の城破損。大きな内陸地震で、比良断層または花折断層の活動とする説がある。
1666. 2. 1 (寛文 5. 12. 27)	6 $\frac{3}{4}$	越後西部	積雪 14～15 尺のときに地震。高田城破損、侍屋敷 700 余潰れ、民家の倒潰も多かった。夜火災、死約 1,500。
1677. 11. 4 (延宝 5. 10. 9)	8. 0	磐城・常陸・安房・ 上総・下総	上旬より地震が多かった。磐城から房総にかけて津波があり、小名浜・中之作・薄磯・四倉・江名・豊間などで死・不明 130 余、水戸領内で溺死 36、房総で溺死 246 余、奥州岩沼領で死 123。陸に近い M 6 級の地震とする説がある。
1694. 6. 19 (元禄 7. 5. 27)	7. 0	能代付近	42 ヶ村に被害、特に能代は壊滅的打撃を受けた。全体で死 394、家屋崩れ 1273、焼失 859 など。秋田・弘前でも被害。岩木山で岩石崩れ、硫黄平に火を発した。
1703. 12. 31 (元禄 16. 11. 23)	7. 9 ～ 8. 2	江戸・関東諸国	『元禄地震』 相模・武蔵・上総・安房で震度大。特に小田原で被害大きく、城下は全滅、12 ヶ所から出火、壊家 8 千以上、死 2,300 以上。東海道は川崎から小田原までほとんど全滅し、江戸・鎌倉などでも被害が大きかった。津波が犬吠岬から下田の沿岸を襲い、死数千。1923 年関東地震に似た相模トラフ沿いの巨大地震と思われるが、地殻変動はより大きかった。
1707. 10. 28 (宝永 4. 10. 4)	8. 6	五畿・七道	『宝永地震』 わが国最大級の地震の一つ。全体で少なくとも死 2 万、潰家 6 万、流出家 2 万。震害は東海道・伊勢湾・紀伊半島で最もひどく、津波が紀伊半島から九州までの太平洋沿岸や瀬戸内海を襲った。津波の被害は土佐が最大。室戸・串本・御前崎で 1～2m 隆起し、高知市の東部の地約 20 km ² が最大 2m 沈下した。遠州灘沖および紀伊半島沖で二つの巨大地震が同時に起こったとも考えられる。
1741. 8. 29 (寛保 1. 7. 19)		渡島西岸・津軽・ 佐渡	渡島大島この月の上旬より活動、13 日に噴火した。19 日早朝に津波、北海道で死 1,467、流出家屋 729、船 1,521 破壊。津軽で田畑の損も多く、流失潰家約 100、死 37。佐渡・能登・若狭にも津波。
1751. 5. 21 (宝暦 1. 4. 26)	7. 0 ～ 7. 4	越後・越中	高田城で所々破損、町方 3 ヶ所から出火した。蜂崎・糸魚川間の谷で山崩れ多く、圧死多数。富山・金沢でも強く感じ、日光で有感。全体で、死 1,500 以上。余震が多かった。

1766. 3. 8 (明和 3. 1. 28)	7 $\frac{1}{4}$	津軽	弘前から津軽半島にかけて被害が大きかった。弘前城破損、各地に地割れ。津軽藩の被害(社寺含まず)は、潰家5千余、焼失200余、圧死約1千、焼死約300。余震が年末まで続いた。
1771. 4. 24 (明和 8. 3. 10)	7. 4	八重山・宮古両群島	『八重山地震津波』 震害はなかったようである。津波による被害が大きく、石垣島が特にひどかった。全体で家屋流失2千余、溺死約1万2千。
1792. 5. 21 (寛政 4. 4. 1)	6. 4	雲仙岳	前年10月から始まった地震が11月10日頃から強くなり、山崩れなどでたびたび被害があった。4月1日に大地震2回、前山(天狗山)の東部がくずれ、崩土約0.34km ³ が島原海に入り津波を生じた。対岸の肥後でも被害が多く、津波による死者は全体で約1万5千、「島原大変肥後迷惑」と呼ばれた。
1804. 7. 10 (文化 1. 6. 4)	7. 0	羽前・羽後	『象潟地震』 5月より付近で鳴動があった。被害は全体で潰家5千以上、死300以上。象潟湖が隆起して乾陸あるいは沼となった。余震が多かった。象潟・酒田などに津波の記事がある。
1828. 12. 18 (文政 11. 11. 12)	6. 9	越後	激震地域は信濃川流域の平地。三条・見付・今町・与板などで被害が大きかった。武者によると全体で全潰9,808、焼失1,204、死1,443であるが、実際はもっと多かったらしい。地割れから水や砂の噴出がみられたり、流砂現象がみられた。
1830. 8. 19 (天保 1. 7. 2)	6. 5	京都および隣国	洛中洛外の土蔵はほとんど被害を受けたが、民家の倒潰はほとんどなかった。御所・二条城などで被害。京都での死280。上下動が強く、余震が非常に多かった。
1833. 12. 7 (天保 4. 10. 26)	7 $\frac{1}{2}$	羽前・羽後・越後・佐渡	庄内地方で特に被害が大きく、潰家475、死42。津波が本庄から新潟に至る海岸と佐渡を襲い、能登で大破流出家約345、死約100。
1847. 5. 8 (弘化 4. 3. 24)	7. 4	信濃北部および越後西部	『善光寺地震』 被害範囲は高田から松本に至る地域で、特に水内・更級両郡の被害が最大だった。松代領で潰家9,550、死2,695、飯山領で潰家1,977、死586、善光寺領で潰家2,285、死2,486など。全国からの善光寺の参詣者7千~8千のうち、生き残ったもの約1割という。山地で山崩れが多く、松代領では4万ヶ所以上。虚空蔵山が崩れて犀川をせき止め、上流は湖となったが、4月13日に決壊して流出家屋810、流死100余。
1854. 7. 9 (安政 1. 6. 15)	7 $\frac{1}{4}$	伊賀・伊勢・大和および隣国	12日頃から前震があった。上野付近で潰家2千余、死約600、奈良で潰家700以上、死約300など、全体で死者は1,500を越える。上野の北方で西南西-東北東方向の断層を生じ、南側の1kmの地域が最大1.5m相対的に沈下した。木津川断層の活動であろう。

1854. 12. 23 (安政 1. 11. 4)	8. 4	東海・東山・南海 諸道	『安政東海地震』 被害は関東から近畿に及び、特に沼津から伊勢湾にかけての海岸がひどかった。津波が房総から土佐までの沿岸を襲い、被害をさらに大きくした。この地震による居宅の潰・焼失は約 3 万軒、死者は 2 千～3 千人と思われる。沿岸では著しい地殻変動が認められた。地殻変動や津波の解析から、震源域が駿河湾深くまで入り込んでいた可能性が指摘されており、すでに 100 年以上経過していることから、次の東海地震の発生が心配されている。
1854. 12. 24 (安政 1. 11. 5)	8. 4	畿内・東海・東山・ 北陸・南海・山陰・ 山陽道	『安政南海地震』 東海地震の 32 時間後に発生、近畿付近では二つの地震の被害をはっきりとは区別できない。被害地域は中部から九州に及ぶ。津波が大きく、波高は串本で 15m、久礼で 16 m、種崎で 11m など。地震と津波の被害の区別が難しい。死者数千。室戸・紀伊半島は南上がりの傾動を示し、室戸・串本で約 1m 隆起、甲浦・加太で約 1m 沈下した。
1855. 11. 11 (安政 2. 10. 2)	7. 0 ～ 7. 1	江戸および付近	『江戸地震』 下町で特に被害が大きかった。地震後 30 余ヶ所から出火、焼失面積は 2. 2km ² に及んだ。江戸町方の被害は、潰れ焼失 1 万 4 千余、死 4 千余。瓦版が多数発行された。
1858. 4. 9 (安政 5. 2. 26)	7. 0 ～ 7. 1	飛騨・越中・加賀・ 越前	『飛越地震』 飛騨北部・越中で被害が大きく、飛騨で潰家 319、死 203、山崩れも多く、常願寺川の上流が堰止められ、後に決壊して流出および潰家 1, 600 余、溺死 140 の被害を出した。跡津川断層の運動（右横ずれ）によると考えられる。
1872. 3. 14 (明治 5. 2. 6)	7. 1	石見・出雲	『浜田地震』 1 週間ほど前から鳴動、当日には前震もあった。全体で全潰約 5 千、死約 550、特に石見東部で被害が多かった。沿岸沿いに数尺の隆起・沈降がみられ、小津波があった。
1891. 10. 28 (明治 24)	8. 0	岐阜県西部	『濃尾地震』 仙台以南の全国で地震を感じた。わが国の内陸地震としては最大のもの。建物全潰 14 万余、半潰 8 万余、死 7, 273、山崩れ 1 万余。根尾谷を通る大断層を生じ、水鳥で上下に 6m、水平に 2m ずれた。1892 年 1 月 3 日、9 月 7 日、94 年 1 月 10 日の余震でも家屋破損などの被害があった。
1894. 6. 20 (明治 27)	7. 0	東京都東部	『東京地震』 青森から中国・四国地方まで地震を感じた。東京・横浜の被害が大きかった。神田・本所・深川で全半壊多く、東京で死 24。川崎・横浜で死 7。鎌倉・浦和方面にも被害があった。

1694. 10. 22 (明治 27)	7.0	山形県北西部	『庄内地震』 被害は主として庄内平野に集中した。山形県下で全潰 3,858、半潰 2,397、全焼 2,148、死 726。
1896. 6. 15 (明治 29)	8 $\frac{1}{4}$	岩手県沖	『三陸地震津波』 震害はない。津波が北海道より牡鹿半島にいたる海岸に襲来し、死者は青森 343、宮城 3,452、北海道 6、岩手 18,158。家屋流失全半潰 1 万以上、船の被害約 7 千。波高は、吉浜 24.4m、綾里 38.2m、田老 14.6m など。津波はハワイやカリフォルニアに達した。Mは津波を考慮したもの。
1896. 8. 31 (明治 29)	7.2	秋田県東部	『陸羽地震』 秋田県の仙北郡、平鹿郡、岩手県の西和賀郡、稗貫郡で被害が大きく、両県で全潰 5,792、死 209。川舟断層、千屋断層を生じた。
1905. 6. 2 (明治 38)	7 $\frac{1}{4}$	安芸灘	『芸予地震』 広島・呉・松山付近で被害が大きく、広島県で家屋全潰 56、死 11、愛媛県で家屋全潰 8、煉瓦造建物・水道管・鉄道の被害が多かった。1903 年以来、この近くで地震が多かった。
1909. 8. 14 (明治 42)	6.8	滋賀県東部	『江濃（姉川）地震』 虎姫付近で被害が最大。滋賀・岐阜両県で死 41、住家全潰 978。姉川河口の湖底が数十m深くなった。
1911. 6. 15 (明治 44)	8.0	奄美大島付近	『喜界島地震』 有感域は中部日本に及び、喜界島・沖縄島・奄美大島に被害があった。死 12、家屋全潰 422。この地域最大の地震。
1914. 1. 12 (大正 3)	7.1	鹿児島県中部	『桜島地震』 桜島の噴火で発生した地震。鹿児島市で住家全倒 39、死 13、鹿児島郡で死 22 余。小津波があった。
1914. 3. 15 (大正 3)	7.1	仙北地震	仙北郡で最もひどく、全体で死 94、家屋全潰 640。地割れや山崩れが多かった。
1922. 12. 8 (大正 11) 1 回目 1 時 50 分 2 回目 11 時 02 分	6.9 6.5	橘湾	『島原（千々石湾）地震』 被害はおもに島原半島南部・天草・熊本市方面。長崎県で死 26、住家全潰 195、非住家全潰 459。このうち 2 回目の地震による死 3。

1923. 9. 1 (大正 12)	7.9	神奈川県西部	『関東地震 (関東大地震)』 東京で観測した最大振幅 14～20cm。地震後火災が発生し被害を大きくした。全体で死・不明 10 万 5 千余、住家全潰 10 万 9 千余、半潰 10 万 2 千余、焼失 21 万 2 千余 (全半潰後の焼失を含む)。山崩れ・崖崩れが多い。房総方面・神奈川南部は隆起し、東京付近以西・神奈川北方は沈下した。相模湾の海底は小田原―布良線以北は隆起、南は沈下した。関東沿岸に津波が襲来し、波高は熱海で 12m、相浜で 9.3m など。
1924. 1. 15 (大正 13)	7.3	神奈川県西部	『丹沢地震』 東京・神奈川・山梨・静岡各県に被害があり、死 19、家屋全潰 1,200 余。特に神奈川県中南部に被害が著しかった。
1925. 5. 23 (大正 14)	6.8	兵庫県北部	『但馬地震』 円山川流域で被害多く、死 428、家屋全潰 1,295、焼失 2,180。河口付近に長さ 1.6km、西落ちの小断層二つを生じた。葛野川の河口が陥没して海となった。
1927. 3. 7 (昭和 2)	7.3	京都府北部	『北丹後地震』 被害は丹後半島の頸部が最も激しく、淡路・福井・岡山・米子・徳島・三重・香川・大阪に及ぶ。全体で死 2,925、家屋全潰 12,584 (住家 5,106、非住家 7,478)。郷村断層 (長さ 18km、水平ずれ最大 2.7m) とそれに直交する山田断層 (長さ 7km) を生じた。測量により、地震に伴った地殻の変形が明らかになった。
1930. 11. 26 (昭和 5)	7.3	静岡県伊豆地方	『北伊豆地震』 2～5 月に伊東群発地震。この月 11 日より前震があり、余震も多かった。死 272、家屋全潰 2,165。山崩れ・崖崩れが多く、丹那断層 (長さ 35km、横ずれ最大 2～3m) とそれに直交する姫之湯断層などを生じた。
1931. 9. 21 (昭和 6)	6.9	埼玉県北部	『西埼玉地震』 死 16、家屋全潰 207 (住家 76、非住家 131)。
1933. 3. 3 (昭和 8)	8.1	三陸沖	『三陸沖地震』 震害は少なかった。津波が太平洋岸を襲い、三陸沿岸で被害は甚大。死・不明 3,064、家屋流失 4,034、倒潰 1,817、浸水 4,018。波高は綾里湾で 28.7m にも達した。日本海溝付近で発生した巨大な正断層型地震と考えられている。
1939. 5. 1 (昭和 14)	6.8	秋田県沿岸北部	『男鹿地震』 2 分後にも M6.7 の地震があった。半島頸部で被害があり、死 27、住家全潰 479 など。軽微な津波があった。半島西部が最大 44cm 隆起した。

1943. 9. 10 (昭和 18)	7. 2	鳥取市東部	『鳥取地震』 鳥取市を中心に被害が大きく、死 1,083、家屋全壊 7,485、半壊 6,158。鹿野断層（長さ 8km）、吉岡断層（長さ 4.5km）を生じた。地割れ・地変が多かった。
1944. 12. 7 (昭和 19)	7. 9	紀伊半島沖	『東南海地震』 静岡・愛知・三重などで合わせて死・不明 1,223、住家全壊 17,599、半壊 36,520、流失 3,129。遠く長野県諏訪盆地での住家全壊 12 などを含む。津波が各地に襲来し、波高は熊野灘沿岸で 6～8m、遠州灘沿岸で 1～2m。紀伊半島東岸で 30～40cm 地盤が沈下した。
1945. 1. 13 (昭和 20)	6. 8	三河湾	『三河地震』 規模の割に被害が大きく、死 2,306、住家全壊 7,221、半壊 16,555、非住家全壊 9,187。特に幡豆郡の被害が大きかった。深溝断層（延長 9km、上下ずれ最大 2m の逆断層）を生じた。津波は蒲郡で 1m など。
1946. 12. 21 (昭和 21)	8. 0	紀伊半島沖	『南海地震』 被害は中部以西の日本各地にわたり、死 1,330、家屋全壊 11,591、半壊 23,487、流失 1,451、焼失 2,598。津波が静岡県より九州にいたる海岸に来襲し、高知・三重・徳島沿岸で 4～6m に達した。室戸・紀伊半島は南上がりの傾動を示し、室戸で 1.27m、潮岬で 0.7m 上昇、須崎・甲浦で約 1m 沈下。高知付近で田園 15km ² が海面下に没した。
1948. 6. 15 (昭和 23)	6. 7	紀伊水道	和歌山県西牟婁地方で被害が大きかった。死 2、家屋倒壊 60、道路・水道に被害があった。
1948. 6. 28 (昭和 23)	7. 1	福井県嶺北地方	『福井地震』 被害は福井平野およびその付近に限られ、死 3,769、家屋全壊 36,184、半壊 11,816、焼失 3,851。土木構築物の被害も大きかった。南北に地割れの連続としての断層（延長約 25km）が生じた。
1949. 7. 12 (昭和 24)	6. 2	安芸灘	呉で死 2。壁の亀裂、屋根瓦の落下など小被害があった。
1949. 12. 26 (昭和 24) 1 回目 8 時 17 分 2 回目 8 時 25 分	6. 2 6. 4	栃木県北部	『今市地震』 死 10、住家全壊 290、半壊 2,994、非住家全壊 618。被害は石造建物に多く、山崩れも多かった。
1952. 3. 4 (昭和 27)	8. 2	釧路沖	『十勝沖地震』 北海道南部、東北北部に被害があり、津波が関東地方に及ぶ。波高は北海道で 3m 前後、三陸沿岸で 1～2m。死 28、不明 5、家屋全壊 815、半壊 1,324、流失 91。
1952. 3. 7 (昭和 27)	6. 5	石川県西方沖	『大聖寺沖地震』 福井・石川両県で、死 7、家屋半壊 4 など。山崩れや道路の亀裂などもあった。

1952. 7. 18 (昭和 27)	6. 7	奈良県地方	『吉野地震』 震源の深さ 60km。和歌山・愛知・岐阜・石川各県にも小被害があった。死 9、住家全壊 20。春日大社の石灯籠 1,600 のうち 650 倒壊。
1953. 11. 26 (昭和 28)	7. 4	房総半島南東沖	『房総沖地震』 伊豆諸島で道路亀裂、八丈島で鉄管亀裂など。関東沿岸に小津波、銚子付近で最大 2～3m。
1955. 7. 27 (昭和 30)	6. 4	徳島県南部	死 1、傷 8。山崩れ多く、道路の破損・亀裂、トンネル崩壊などの小被害があった。
1955. 10. 19 (昭和 30)	5. 9	秋田県沿岸北部	『ニツ井地震』 被害はニツ井町・響村に限られ、傷 4、住家半壊 3、非住家全壊 1、半壊 310 など。
1956. 9. 30 (昭和 31)	6. 0	宮城県南部	白石付近で死 1、非住家倒壊 3、その他小被害があった。
1960. 5. 23 (昭和 35)	8. 5 (Ms) 9. 5 (Mw)	チリ沖	『チリ地震津波』 24 日 2 時頃から津波が日本各地に襲来、波高は三陸沿岸で 5～6m、その他で 3～4m。北海道南岸・三陸沿岸・志摩半島付近で被害が大きく、沖縄でも被害があった。日本全体で死・不明 142 (うち沖縄で 3)、家屋全壊 1500 余、半壊 2 千余。
1961. 2. 2 (昭和 36)	5. 2	新潟県中越地方	典型的な局地地震で、被害は直径 2 km の範囲に集中した。死 5、住家全壊 220、半壊 465。
1961. 2. 27 (昭和 36)	7. 0	日向灘	宮崎・鹿児島両県で死 2、建物全壊 3。九州から中部の沿岸に津波、波高は最高 50 cm。
1961. 8. 19 (昭和 36)	7. 0	石川県加賀地方	『北美濃地震』 福井・岐阜・石川 3 県に被害があった。死 8、家屋全壊 12、道路損壊 120、山崩れ 99。
1962. 4. 30 (昭和 37)	6. 5	宮城県北部	『宮城県北部地震』 瀬峰付近を中心とする径 40 km の範囲に被害が集中した。死 3、住家全壊 340、半壊 1,114。橋梁・道路・鉄道の被害が多かった。
1964. 6. 16 (昭和 39)	7. 5	新潟県沖	『新潟地震』 新潟・秋田・山形の各県を中心に被害があり、死 26、住家全壊 1960、半壊 6640、浸水 15297、その他船舶・道路の被害も多かった。新潟市内の各所で噴砂水がみられ、地盤の液状化による被害が著しかった。石油タンクの火災が発生。津波が日本海沿岸一帯を襲い、波高は新潟県沿岸で 4m 以上に達した。粟島が約 1m 隆起した。
1965. 4. 20 (昭和 40)	6. 1	静岡県中部	『1965 年静岡地震』 死 2、傷 4、住家一部破損 9。清水平野北部で被害が大きかった。

1965. 8. 3 (昭和 40)	5. 4	長野県北部	『松代群発地震』 この日に松代皆神山付近に始まり、少しずつ活動域を広げていった。ほとんど終息した 1970 年末までに松代で有感地震 62,821 回、うち震度 5.4 はそれぞれ 9 回、50 回だった。被害を伴った地震は 51 回、全体で傷 15、住家全壊 10、半壊 4、山崖崩れ 60。最も規模の大きかった地震は M5.4 で、総エネルギーは、M6.4 の地震 1 個に相当する。この間に皆神山が 1m 隆起した。
1968. 2. 21 (昭和 43)	6. 1	鹿児島県薩摩地方	『えびの地震』 2 時間ほど前に M5.7 の前震、翌日にも M5.6 の余震があった。死 3、傷 42、住家全壊 368、半壊 636。山崩れが多かった。3 月 25 日にも M5.7 と M5.4 の地震があり、住家全壊 18、半壊 147。
1968. 4. 1 (昭和 43)	7. 5	日向灘	『1968 年日向灘地震』 高知・愛媛で被害多く、死 1、傷 15、住家全壊 1、半壊 2、道路損壊 18 など。小津波があった。
1968. 5. 16 (昭和 43)	7. 9	三陸沖	『1968 年十勝沖地震』 青森を中心に北海道南部・東北地方に被害。死 52、傷 330、建物全壊 673、半壊 3004。青森県下で道路損壊が多かった。津波があり、三陸沿岸 3~5m、襟裳岬 3m、浸水 529、船舶流失沈没 127。コンクリート造建築の被害が目立った。
1969. 9. 9 (昭和 44)	6. 6	岐阜県美濃中西部	死 1、傷 10、住家一部破損 86。崖崩れが多かった。
1973. 6. 17 (昭和 48)	7. 4	根室半島南東沖	『1973 年 6 月 17 日根室半島沖地震』 根室・釧路地方に被害。全体で傷 26、家屋全壊 2、一部破損 1。小津波があり、波高は花咲で 2.8m、浸水 275、船舶流失沈没 10。また、6 月 24 日の余震 (M7.1) で傷 1、家屋一部破損 2。小津波があった。
1974. 5. 9 (昭和 49)	6. 9	伊豆半島南方沖	『1974 年伊豆半島沖地震』 伊豆半島南端に被害。死 30、傷 102、家屋全壊 134、半壊 240、全焼 5。御前崎などに小津波。
1978. 1. 14 (昭和 53)	7. 0	伊豆大島近海	『1978 年伊豆大島近海の地震』 死 25、傷 211、住家全壊 96、半壊 616、道路損壊 1,141、崖崩れ 191。前震が活発で、当日午前、気象庁から地震情報が出されていた。伊豆半島で被害が大きく、翌 15 日の最大震度 (M5.8) でも伊豆半島西部にかなりの被害が出た。
1978 (昭和 53. 6. 12)	7. 4	宮城県沖	『1978 年宮城県沖地震』 被害は宮城県に多く、全体で死 28 人、傷 11,028 人、建物全壊 1,383、同半壊 6,238、道路損壊 2,350 ヶ所、山崖崩れ 476 ヶ所、新興開発地に被害が集中した。

1980 (昭和 55. 9. 25)	6.0	千葉県中部	死 2 人、傷 76 人、家屋の一部破損等の被害あり。
1982 (昭和 57. 3. 21)	7.1	浦河沖	『昭和 57 年 (1982 年) 浦河沖地震』 被害は浦河・静内に集中したが、札幌などでも微小被害が報告されている。傷 167 人、建物全壊 13、同半壊 28、同一部破損 675、鉄軌道被害 162 ヶ所、小津波あり。
1983 (昭和 58. 5. 26)	7.7	秋田県沖	『昭和 58 年 (1983 年) 日本海中部地震』 被害は秋田県に最も多く、青森・北海道がこれに次ぐ。死者 104 (100) 人、傷 324 人、住家全壊 1,584、同半壊 3,515、同一部破損 5,962、で括弧内は、津波による死者である。津波は早い所では津波警報発令以前に沿岸に到達した。石川・京都・島根の遠方の府県にも津波による被害が発生した。
1983 (昭和 58. 8. 8)	6.0	神奈川県、山梨県境	死 1 人、傷 33 人、住家半壊 2、同一部破損 1,001 などの被害あり。
1984 (昭和 59. 9. 14)	6.8	長野県西部	『昭和 59 年 (1984 年) 長野県西部地震』 王滝村に大きな被害をもたらした。死・不明 29 人、傷 10 人、建物全壊・流出 14、同半壊 73、同一部破損 565、道路損壊 258、他。死者および建物流出は、主として王滝川、濁川などの流域に発生した大規模な崖くずれと土石流によるものである。
1987 (昭和 62. 3. 18)	6.6	日向灘	死 1 人、傷 6 人、家屋一部破損 314、崖 (山) くずれ 9。
1987 (昭和 62. 12. 17)	6.7	千葉県東方沖	死 2 人、傷 161 人、家屋全壊 10、同半壊 102、同一部破損 72,580、崖 (山) くずれ 436。
1993 (平成 5. 1. 15)	7.5	釧路沖	『平成 5 年 (1993 年) 釧路沖地震』 死 2 人、傷 967 人、住家全壊 53、同半壊 255、同一部破損 5,313 など。北海道の下に沈み込む太平洋プレートの内部で発生した深さ約 100km の地震で、この型の地震としては例外的に大きかった。
1993 (平成 5. 7. 12)	7.8	北海道南西沖	『平成 5 年 (1993 年) 北海道南西沖地震』 死 202 人、不明 28 人、傷 323 人。住家全壊 601、同半壊 408、同一部破損 5,490 など。特に地震後間もなく津波に襲われた奥尻島の被害は甚大で、島南端の青苗地区は火災もあって壊滅状態。夜 10 時すぎの闇のなかで多くの人命、家屋等が失われた。津波の高さは青苗の市街地で 10m を越えたところがある。
1993 (平成 5. 10. 12)	6.9	東海道はるか沖	死 1 人、傷 4 人の被害が生じた。

1994 (平成 6. 10. 4)	8. 2	北海道東方沖	『平成 6 年 (1994 年) 北海道東方沖地震』 傷 437 人、家屋全壊 61、同半壊 348、同一部破損 7,095 など。幸い死者はなく、先の釧路沖地震の経験から家具等の固定を行っていること等により、人的被害は比較的少なかった。しかし、ライフライン特に水道施設に大きな被害が生じた。
1994 (平成 6. 12. 28)	7. 6	三陸はるか沖	『平成 6 年 (1994 年) 三陸はるか沖地震』 死 3 人、傷 788 人、家屋全壊 72、同半壊 429、同一部破損 9,021 など。青森県八戸市を中心とした地域において水道施設等のライフライン及び鉄道に大きな被害が出て、住民の生活に支障をきたした。
1995 (平成 7. 1. 17)	7. 3	淡路島	『平成 7 年 (1995 年) 兵庫県南部地震 (阪神・淡路大震災)』 死 6,434 人、不明 3 人、傷 43,792 人、住家全壊 104,906、同半壊 144,274、同一部破損 390,506 など。このほか、ライフラインの寸断、交通システムの麻痺など戦後最悪の被害をもたらす典型的な都市型災害となった。
2000 (平成 12. 7. 1～)	最大 6. 5	三宅島近海及び新島・神津島近海	死 1 人、傷 15 人、住家全壊 15、同半壊 20、同一部破損 174 などの被害を出した。
2000 (平成 12. 10. 6)	7. 3	鳥取県西部	『平成 12 年 (2000 年) 鳥取県西部地震』 傷 182 人、住家全壊 435、同半壊 3,101、同一部破損 18,544 などの被害を出した。
2001 (平成 13. 3. 24)	6. 7	安芸灘	『平成 13 年 (2001 年) 芸予地震』 死 2 人、傷 288 人、住家全壊 70、同半壊 774、同一部破損 49,223 などの被害を出した。
2003 (平成 15. 9. 26)	8. 0 7. 1	釧路沖 十勝沖	『平成 15 年 (2003 年) 十勝沖地震』 行方不明 2 人、傷 849 人、住家全壊 116、同半壊 368、同一部破損 1,580、床下浸水 9 などの被害を出した。 北海道苫小牧市内の製油所において、大規模な石油タンク火災が発生するなど、被害は北海道・青森・宮城・岩手の 4 道県に及んだ。
2004 (平成 16. 10. 23～)	最大 6. 8	新潟県中越地方	『平成 16 年 (2004 年) 新潟県中越地震』 死 68 人、傷 4,805 人、住家全壊 3,175、同半壊 13,810、同一部破損 105,682 などの被害を出した。 新潟県川口町で最大震度 7 を観測したほか、震度 6 弱以上を観測する余震が 4 回発生するなど活発な余震活動を伴い、被害は新潟県・長野県・埼玉県・福島県・群馬県の 5 県に及んだ。

2005 (平成 17. 3. 20)	7.0	福岡県西方沖	<p>死 1 人、傷 1,204 人、住家全壊 144、同半壊 353、同一部破損 9,338 などの被害を出した。</p> <p>福岡県福岡市、前原市及び佐賀県みやき町で最大震度 6 弱を観測したほか、震度 4 以上を観測する余震が 8 回発生するなど活発な余震活動を伴い、被害は福岡県、佐賀県、長崎県、山口県及び大分県の 5 県に及んだ。</p>
2007 (平成 19. 3. 25)	6.9	能登半島沖	<p>『平成 19 年 (2007 年) 能登半島地震』</p> <p>死 1 人、傷 356 人、住家全壊 686、同半壊 1,740、同一部破損 26,958 などの被害を出した。</p> <p>石川県能登、七尾市、輪島市及び穴水町で最大震度 6 強を観測したほか、震度 4 以上を観測する余震が 8 回発生するなど活発な余震活動を伴い、被害は新潟県・富山県・石川県・福井県の 4 県に及んだ。</p> <p>(平成 21 年 1 月 13 日現在)</p>
2007 (平成 19. 7. 16)	6.8	新潟県上中越沖	<p>『平成 19 年 (2007 年) 新潟県中越沖地震』</p> <p>死 15 人、傷 2,346 人、住家全壊 1,331、同半壊 5,710、同一部破損 37,633 などの被害を出した。</p> <p>新潟県長岡市、柏崎市、刈羽村及び長野県飯網町で最大震度 6 強を観測したほか、震度 6 弱以上を観測する余震が発生するなど活発な余震活動を伴い、被害は新潟県・富山県・長野県の 3 県に及んだ。</p>
2008 (平成 20. 6. 14)	7.2	岩手県内陸南部	<p>『平成 20 年 (2008 年) 岩手・宮城内陸地震』</p> <p>死 17 人、傷 426 人、住家全壊 30、同半壊 146、同一部破損 2,521 などの被害を出した。</p> <p>岩手県奥州市及び宮城県栗原市で最大震度 6 強を観測したほか、震度 5 弱を観測する余震が発生するなど活発な余震活動を伴い、被害は岩手県、宮城県、秋田県、山形県、福島県の 5 県に及んだ。</p> <p>(平成 22 年 6 月 18 日現在)</p>

2008 (平成 20. 7. 24)	6.8	岩手県沿岸北部	死 1 人、傷 211 人、住家全壊 1、同一部破損 379 などの被害を出した。 青森県八戸市、五戸町、階上町及び岩手県野田村で最大震度 6 弱を観測した。 (平成 21 年 1 月 13 日現在)
2009 (平成 21. 8. 11)	6.5	駿河湾	死 1 人、傷 319 人、住家半壊 6、同一部破損 8,672 などの被害を出した。 静岡県焼津市、伊豆市、御前崎市及び牧之原市で最大震度 6 弱を観測した。 (平成 22 年 3 月 12 日現在)
2011 (平成 23.3. 11)	9.0	三陸沖	『平成 23 年(2011 年)東北地方太平洋沖地震(東日本大震災)』 死 18,703 人、行方不明 2,674 人、傷 6,220 人、住家全壊 126,574 棟、同半壊 272,302 棟、同一部破損 759,831 棟などの被害を出し、この地震が原因で発生した火災は 330 件となった。 宮城県栗原市で震度 7 を観測したほか、宮城県、福島県、茨城県及び栃木県で震度 6 強など広い範囲で強い揺れを観測し、北海道から沖縄にかけての太平洋沿岸で高い津波が観測され、特に東北地方から関東地方の太平洋沿岸で甚大な人的・物的被害が発生した。 また、震度 6 強を観測する余震が発生するなど活発な余震活動を伴い、東北地方太平洋沖地震及びその後の余震による被害は、1 都 1 道 1 府 19 県に及んだ。 (平成 25 年 9 月 9 日現在)
2011 (平成 23.3. 12)	6.7	長野県北部	死 3 人、傷 57 人、住家全壊 73 棟、同半壊 427 棟、同一部破損 2,591 棟などの被害を出した。 長野県栄村で最大震度 6 強を観測したほか、震度 6 弱を観測する余震が発生するなど活発な余震活動を伴い、長野県及び新潟県などで被害を出した。 (平成 24 年 4 月 1 日現在)
2011 (平成 23.6. 30)	5.4	長野県中部	死 1 人、傷 17 人、住家半壊 24 棟、同一部破損 6,117 棟などの被害を出した。 (平成 24 年 4 月 1 日現在)

- (注) 1. 『1978年伊豆大島近海の地震』以前の地震については、理科年表（国立天文台編）より抜すい。
2. 『1978年宮城県沖地震』以降の地震については、消防庁調べのデータである。
3. 昭和20年『三河地震』以前の地震については、死者が100人以上生じた地震のほか主なものを掲げている。
4. 昭和21年『南海地震』以降の地震については、死者・行方不明者が生じた地震のほか主なものを掲げている。