

地元消防本部と消防団の活動状況等

時系列(地震、津波、消防隊等の現場到着等)

時間	地震、津波、現場到着等の状況	時間経過
16:10	地震発生(震度7、マグニチュード7.6)	—
16:12	津波警報発令	地震発生から2分
16:22	大津波警報発令	地震発生から12分
17:23	火災覚知	地震発生から1時間13分
17:26	輪島1号車(①)が現場到着	火災覚知から3分
17:51	輪島2号車(②)が現場到着	火災覚知から28分
18:11	輪島分団1号車(A)が現場到着	火災覚知から48分
19:02	輪島機材車(③)が現場到着	火災覚知から1時間39分
19:14	輪島化学車(④)が現場到着	火災覚知から1時間51分
19:24	輪島ポンプ車(⑤)が現場到着	火災覚知から2時間01分
19:30	輪島分団2号車(B)が現場到着	火災覚知から2時間07分
19:52	輪島2号車(②)が水利部署移動 輪島非常ポンプ車(⑤)が車両移動(中継)	火災覚知から2時間29分
20:30	津波警報に切替え	大津警報発令から4時間08分
21:20	河原田分団車(C)が現場到着	火災覚知から3時間57分
21:35	輪島非常ポンプ車(⑤)が別の火災現場に出動	火災覚知から4時間07分
翌0:48	旧分団車(⑥)が現場到着	火災覚知から7時間25分
翌1:15	津波注意報に切替え	津波警報切替えから4時間45分
翌1:55	輪島非常ポンプ車(⑤)が別の火災現場から現場復帰	火災覚知から8時間32分
翌2:15	輪島指揮車(⑦)が現場到着	火災覚知から8時間52分
翌7:30	鎮圧	火災覚知から14時間07分

※旧分団車(廃棄予定)(⑥)と輪島指揮車(⑦)は、人員輸送車として活用

※輪島非常ポンプ車⑤については非常用消防車両

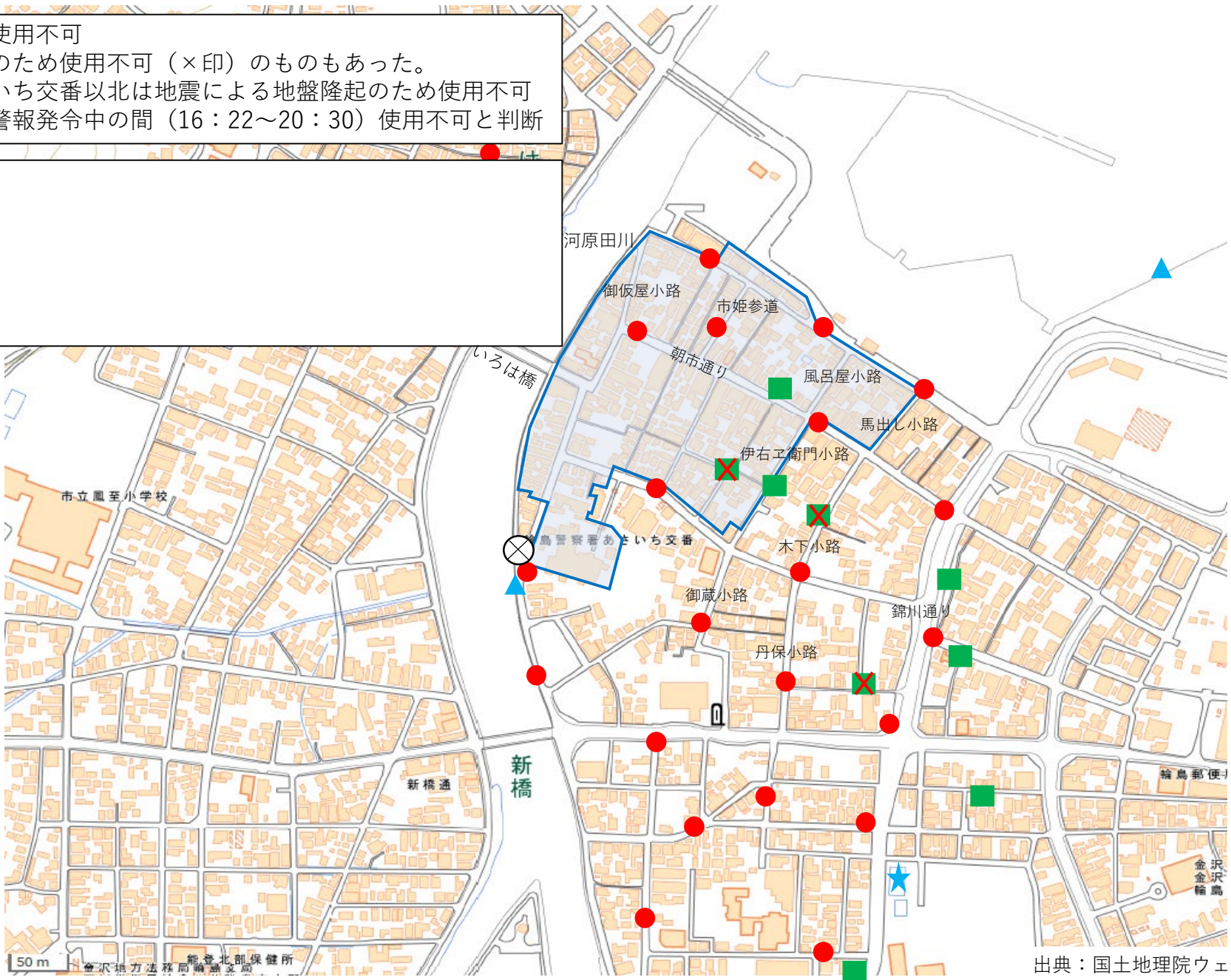
輪島消防署	1号車、2号車	小型5t級
	非常ポンプ車、旧分団車	小型4t級
	機材車	小型3t級
	化学車	中型10t級
	指揮車	普通車
輪島消防分団	輪島分団1号車(河井地区)	小型4t級
	輪島分団2号車(鳳至地区)	小型4t級
河原田消防分団	河原田分団車	小型4t級

1 / 1 輪島朝市地区の水利状況等

- ・消火栓は、断水のため使用不可
- ・防火水槽は、家屋倒壊のため使用不可（×印）のものもあった。
- ・河川については、あさいち交番以北は地震による地盤隆起のため使用不可
- ・海については、大津波警報発令中（16：22～20：30）使用不可と判断

- ・大津波警報
16：22～20：30
- ・津波警報
20：30～翌1：15
- ・津波注意報
翌1：15～翌10：00

- 凡例
- ：消火栓
 - ：防火水槽
 - ⊗：使用不能防火水槽
 - ▲：自然水利
 - ★：プール



出典：国土地理院ウェブサイト

輪島1号車 (①) 現着 (17:26) から輪島2号車 (②) 放水開始 (18:11) まで

輪島1号車 (①)

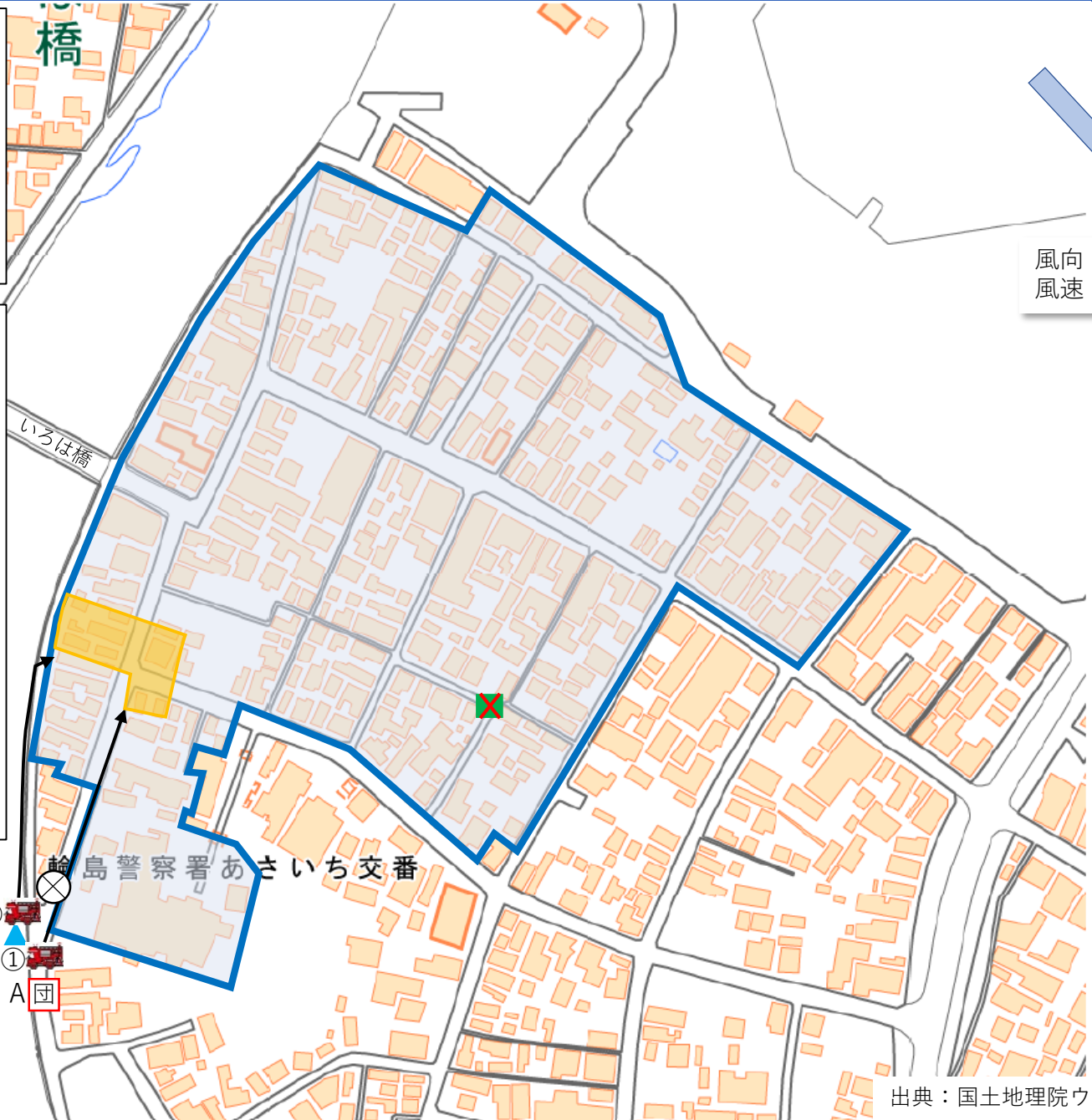
- ・別の救助事案出動途上に火災を現認し、17:26 あさいち交番南側に車両を部署した。
(現場到着)
- ・消火栓が断水のため、使用できないを確認。
- ・河川に移動して水利部署し、第一線ホースを延長して、燃烧範囲南側に放水し、延焼防止を実施した。

輪島2号車 (②)

- ・火災通報 (17:23覚知、出火場所は不明) を受け、輪島消防署から出動。出動途上に黒煙上昇を確認し、指令センターに即報した。
- ・現場付近に到着するも、燃烧範囲東側に位置する防火水槽は倒壊家屋に阻まれ、部署できず、更に断水のため消火栓も使用できないことから、いろは橋付近の河川に水利部署するため車両を移動させた。
- ・移動中、倒壊家屋に挟まれた要救助者2名を確認し救出。河川側に移動するも地盤隆起のため車両が通行できず、あさいち交番南側に再移動した。
- ・17:51現場到着。輪島1号車 (①) 前方の河川に水利部署し、第一線ホースを延長。18:11 燃烧範囲西側に放水し、延焼防止を実施した。

輪島分団1号車 (A)

- ・18:11現場到着。輪島1号車 (①) 後方に水利部署するも、水深不足のため河川から揚水できず、車両移動した。
⇒P.5へ

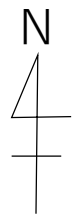


- 凡例 1
- : 消火栓
 - : 防火水槽
 - ❌ : 使用不能 防火水槽
 - ▲ : 自然水利
 - ★ : プール
 - 🚒 : 常備消防
 - ⊞ : 消防団
 - (赤) : 延焼拡大範囲
 - (黄) : 燃烧範囲
 - : ホース

- 凡例 2
- ① : 輪島1号車
 - ② : 輪島2号車
 - ③ : 輪島機材車
 - ④ : 輪島化学車
 - ⑤ : 輪島非常用ポンプ車
 - ⑥ : 旧分団車
 - ⑦ : 輪島指揮隊車
 - A : 輪島分団1号車
 - B : 輪島分団2号車
 - C : 河原田分団車

- 水利部署 防火水槽や河川などの消防水利から給水すること
- 第一線ホース 消防車両から延長する1本目のホース
- 第二線ホース 消防車両から延長する2本目のホース

風向：北西
風速：0.6m/s



30m

出典：国土地理院ウェブサイト

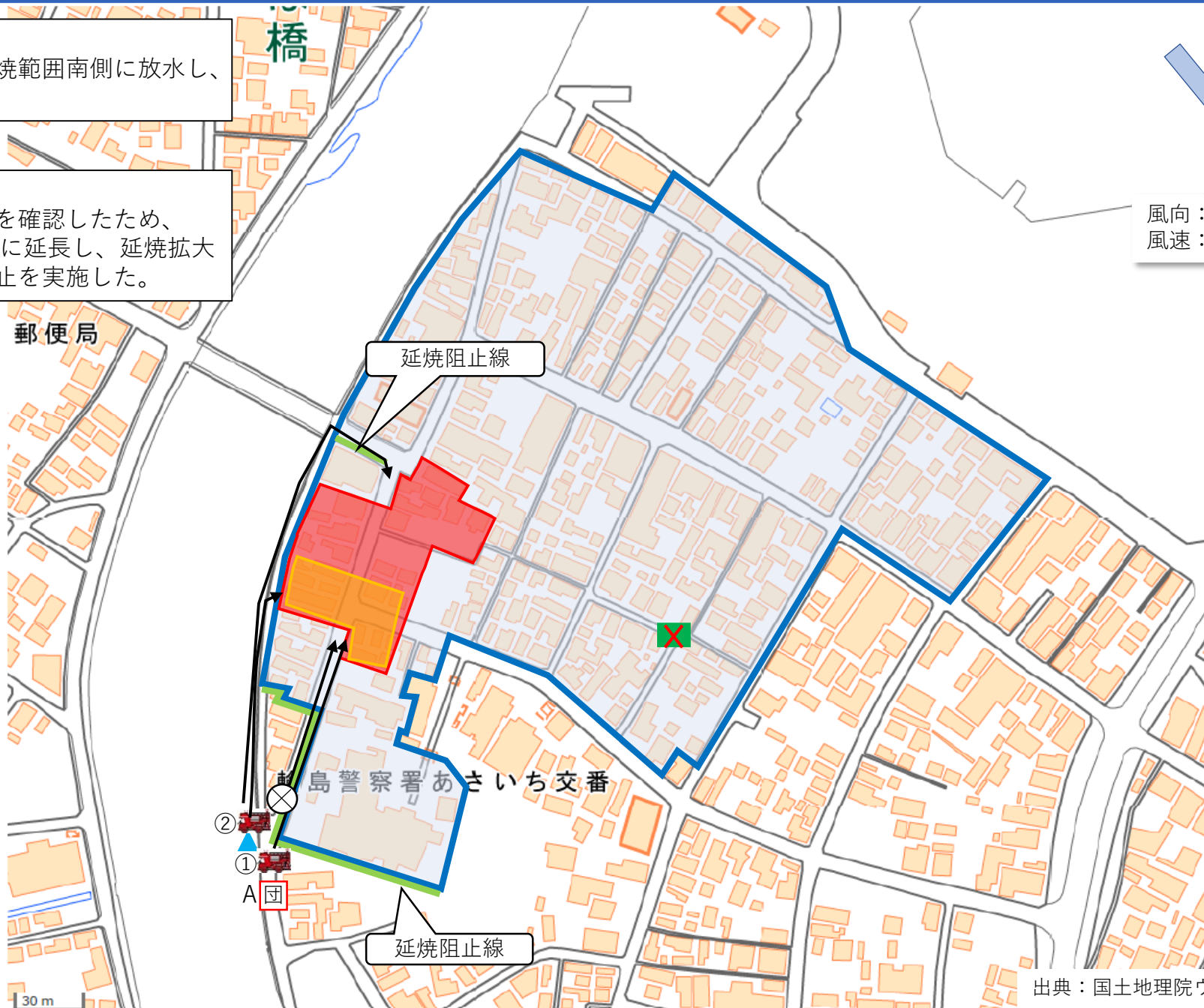
輪島2号車 (②) の放水開始 (18:11) から第二線ホース延長 (18:43) まで

輪島1号車 (①)

- ・第二線ホースを延長し、燃烧範囲南側に放水し、延焼防止を実施した。

輪島2号車 (②)

- ・燃烧範囲から北側への延焼を確認したため、18:43に第二線ホースを北に延長し、延焼拡大範囲北側に放水し、延焼防止を実施した。



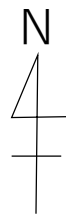
凡例1

- : 消火栓
- : 防火水槽
- ⊗ : 使用不能防火水槽
- ▲ : 自然水利
- ★ : プール
- 🚒 : 常備消防
- ⊠ : 消防団
- : 延焼拡大範囲
- : 燃烧範囲
- : ホース

凡例2

- ① : 輪島1号車
- ② : 輪島2号車
- ③ : 輪島機材車
- ④ : 輪島化学車
- ⑤ : 輪島非常用ポンプ車
- ⑥ : 旧分団車
- ⑦ : 輪島指揮隊車
- A : 輪島分団1号車
- B : 輪島分団2号車
- C : 河原田分団車

- 水利部署
防火水槽や河川などの消防水利から給水すること
- 第一線ホース
消防車両から延長する1本目のホース
- 第二線ホース
消防車両から延長する2本目のホース



輪島2号車(②)の第二線ホース延長(18:43)から輪島分団1号車(A)放水開始(19:20)まで

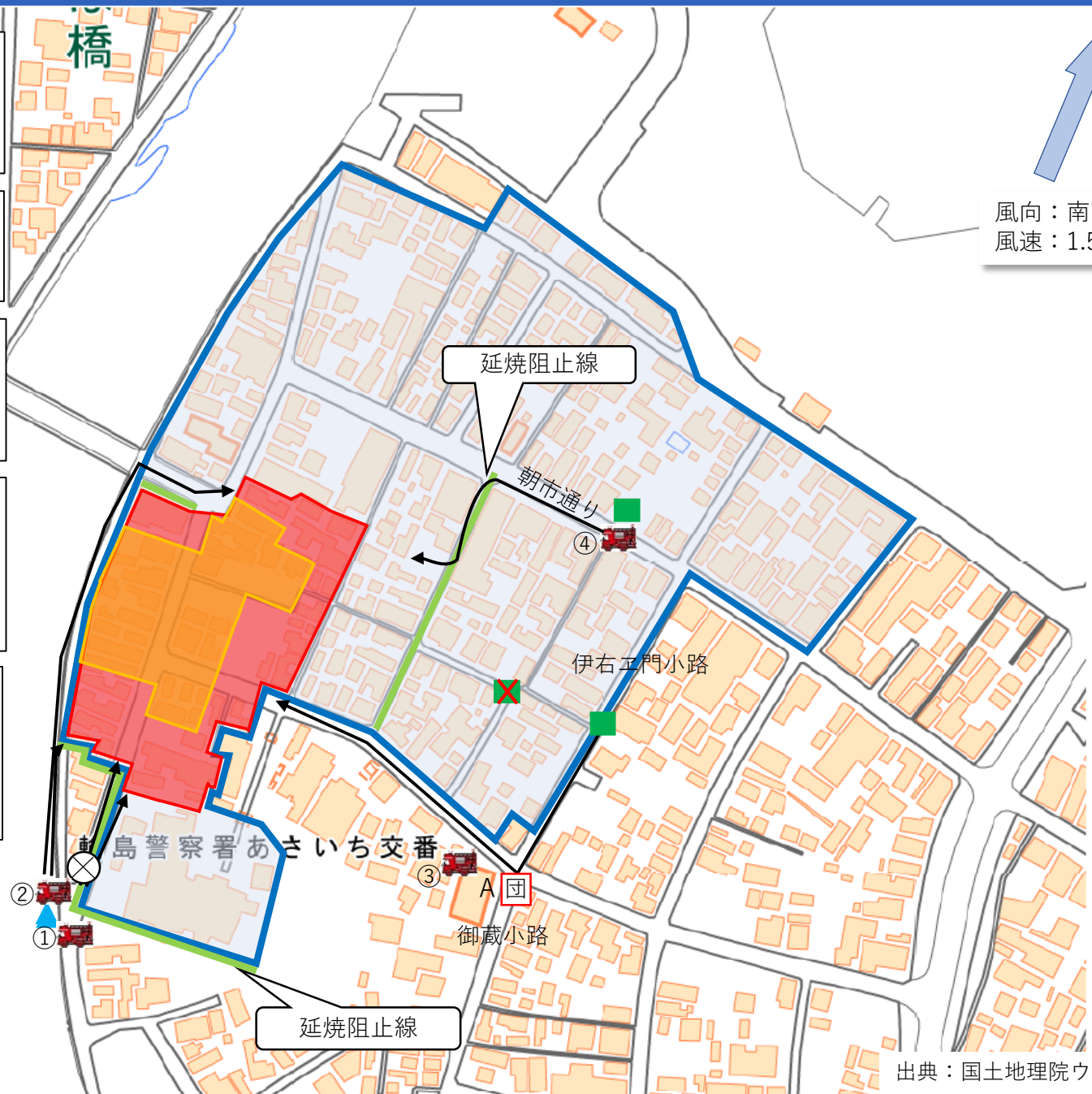
輪島1号車(①)
 ・南側に延焼拡大したため、隊員が南に後退しながら延焼拡大範囲の南側に放水し、延焼防止を実施した。

輪島2号車(②)
 ・燃焼拡大範囲南側及び北側に放水し、延焼防止を実施した。

輪島機材車(③) (人員搬送のみ)
 ・19:02現場到着。輪島分団1号車(A)前方に部署。隊員はAとともに延焼防止を実施した。

輪島化学車(④)
 ・19:14現場到着。延焼拡大範囲北東側に位置する朝市通りの防火水槽に水利部署。第一線ホースを延長、延焼拡大範囲北東側に放水し、延焼防止を実施した。

輪島分団1号車(A)
 ・延焼拡大範囲東側の御蔵小路交差点に車両部署。小型ポンプを車両から搬送して伊右エ門小路の防火水槽に水利部署。19:20延焼拡大範囲東側に放水し、延焼防止を実施した。



風向：南南西
 風速：1.5m/s

- 凡例1
- ：消火栓
 - ：防火水槽
 - ❌：使用不能防火水槽
 - ▲：自然水利
 - ★：プール
 - 🚒：常備消防
 - 👤：消防団
 - ：延焼拡大範囲
 - ：燃焼範囲
 - ：ホース

- 凡例2
- ①：輪島1号車
 - ②：輪島2号車
 - ③：輪島機材車
 - ④：輪島化学車
 - ⑤：輪島非常用ポンプ車
 - ⑥：旧分団車
 - ⑦：輪島指揮隊車
 - A：輪島分団1号車
 - B：輪島分団2号車
 - C：河原田分団車

- 水利部署
防火水槽や河川などの消防水利から給水すること
- 第一線ホース
消防車両から延長する1本目のホース
- 第二線ホース
消防車両から延長する2本目のホース

30m

出典：国土地理院ウェブサイト

輪島分団1号車 (A) 放水開始 (19:20) から21:30頃まで

輪島1号車 (①)

・延焼拡大範囲南側に放水し、延焼防止を実施した。

輪島2号車 (②)

・19:52延焼範囲が拡大したため、輪島非常用ポンプ車 (⑤) とともに車両移動し、錦川通りの防火水槽に水利部署。輪島非常用ポンプ車 (⑤) に送水を実施した。

輪島化学車 (④)

・輪島非常用ポンプ車 (⑤) からの送水と隊員の増員を受け、第一線ホースを二又分岐で分岐、延焼拡大範囲北側に放水し、延焼防止を実施した。更に第二線ホースを延長、延焼拡大範囲北側に放水し、延焼防止を実施した。

輪島非常用ポンプ車 (⑤)

・19:24現場到着。輪島1号車 (①) の後方に部署するも河川から揚水できず、①の消火活動を補助した。
 ・19:52、延焼範囲が拡大したため、輪島2号車 (②) とともに車両移動し、朝市通りに部署。輪島2号車 (②) から送水を受け、輪島化学車 (④) に送水を実施した。隊員は④と協力して延焼防止を実施した。
 ・21:35河井町にて別件の建物火災覚知の連絡を受け、別現場に出動した。

輪島分団1号車 (A)

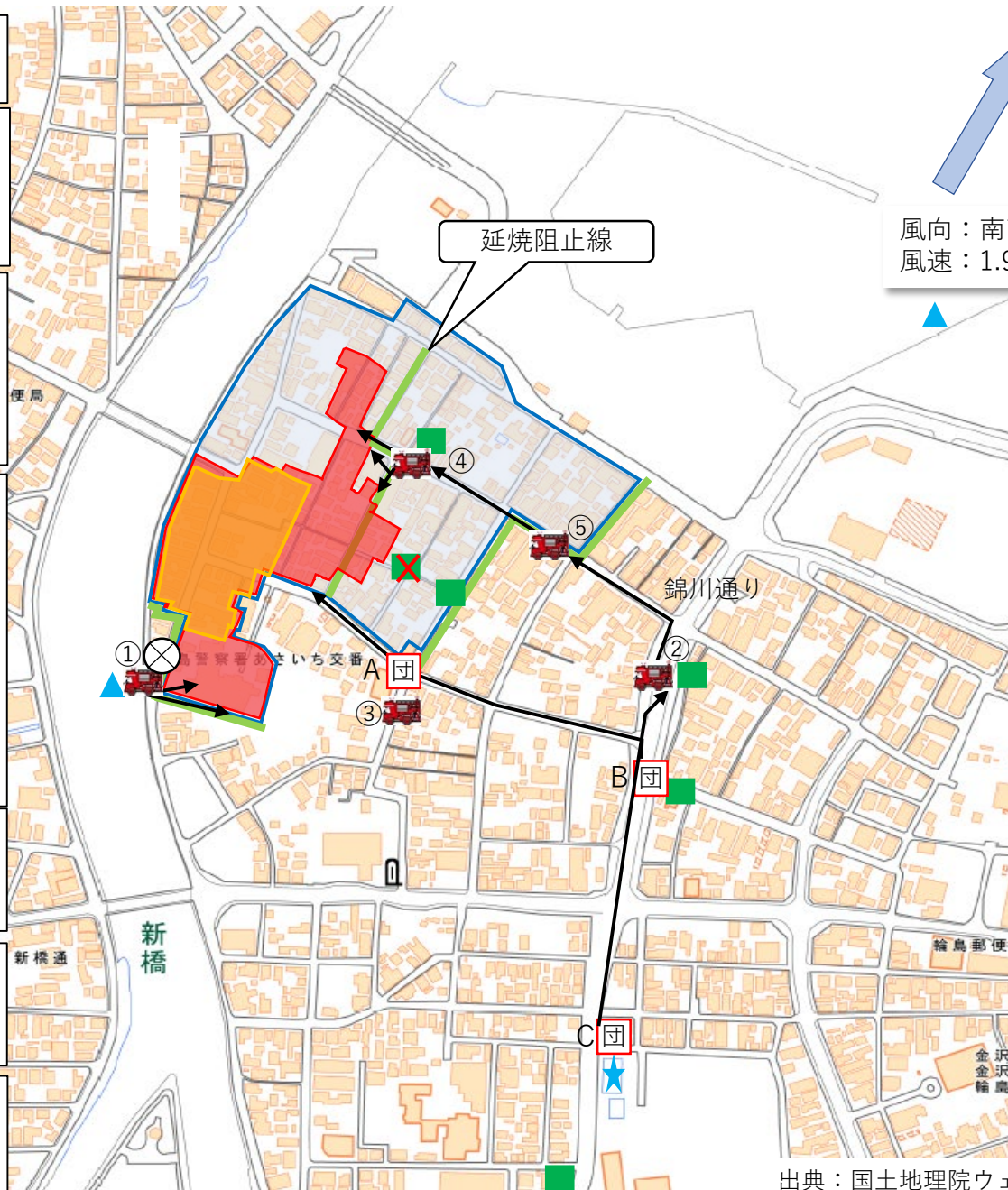
・輪島分団2号車 (B) から送水を受け、延焼拡大範囲東側に放水し、延焼防止を実施した。

輪島分団2号車 (B)

・19:30現場到着。錦川通り東側の防火水槽に水利部署し、輪島分団1号車 (A) に送水を実施した。

河原田分団車 (C)

・21:20現場到着。河井小学校プールに水利部署し、輪島2号車 (②) の部署する防火水槽に補水した。



凡例1

- : 消火栓
- : 防火水槽
- ❌ : 使用不能防火水槽
- ▲ : 自然水利
- ★ : プール
- 🚒 : 常備消防
- 🚒 : 消防団
- : 延焼拡大範囲
- : 燃焼範囲
- : ホース

凡例2

- ① : 輪島1号車
- ② : 輪島2号車
- ③ : 輪島機材車
- ④ : 輪島化学車
- ⑤ : 輪島非常用ポンプ車
- ⑥ : 旧分団車
- ⑦ : 輪島指揮隊車
- A : 輪島分団1号車
- B : 輪島分団2号車
- C : 河原田分団車

- 水利部署
防火水槽や河川などの消防水利から給水すること
- 第一線ホース
消防車両から延長する1本目のホース
- 第二線ホース
消防車両から延長する2本目のホース

21：30頃から0：00頃まで

輪島1号車 (①)

- ・ 燃焼範囲南側に放水し、延焼防止後、輪島署に戻り給油。
- ・ その後、河井小学校西側の防火水槽に水利部署し、輪島分団2号車 (B) の部署する防火水槽に補水した。

輪島2号車 (②)

- ・ 河原田分団車 (C) から、自隊が部署している防火水槽への補水を受け、引き続き、輪島化学車 (④) に送水を実施した。

輪島化学車 (④)

- ・ 22：45延焼拡大を受け東側に部署移動。輪島2号車 (②) から送水を受け、第一線ホースを延長し、延焼拡大範囲東側に放水し、延焼防止を実施した。

輪島分団1号車 (A)

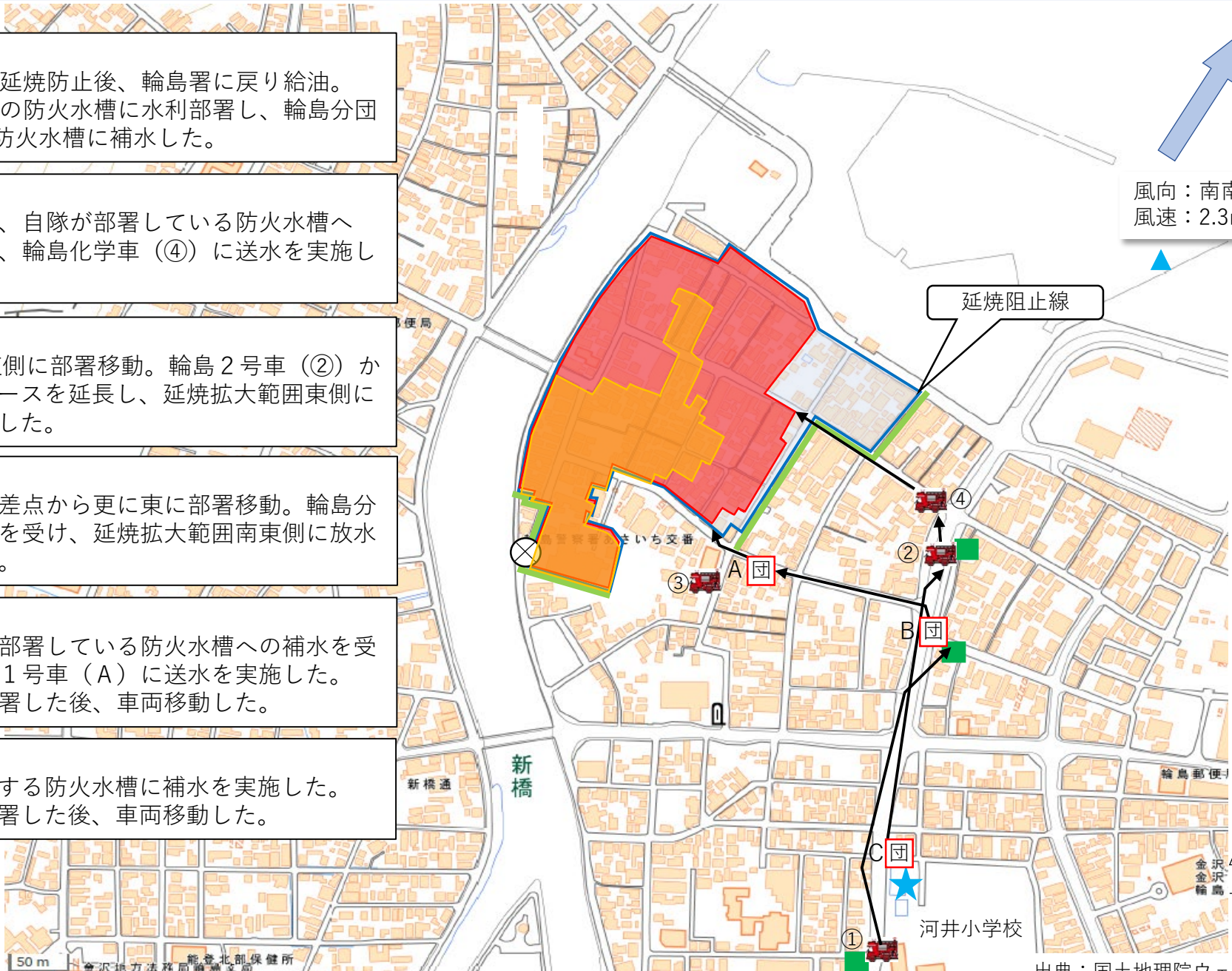
- ・ 当初の部署位置である交差点から更に東に部署移動。輪島分団2号車 (B) から送水を受け、延焼拡大範囲南東側に放水し、延焼防止を実施した。

輪島分団2号車 (B)

- ・ 輪島1号車から、自隊が部署している防火水槽への補水を受け、引き続き、輪島分団1号車 (A) に送水を実施した。
- ・ 常備消防が海岸に水利部署した後、車両移動した。

河原田分団車 (C)

- ・ 輪島2号車 (②) の部署する防火水槽に補水を実施した。
- ・ 常備消防が海岸に水利部署した後、車両移動した。



風向：南南西
風速：2.3m/s

- 凡例 1
- ：消火栓
 - ：防火水槽
 - ⊗：使用不能防火水槽
 - ▲：自然水利
 - ★：プール
 - 🚒：常備消防
 - Ⓜ：消防団
 - ：延焼拡大範囲
 - ：燃焼範囲
 - ：ホース

- 凡例 2
- ①：輪島1号車
 - ②：輪島2号車
 - ③：輪島機材車
 - ④：輪島化学車
 - ⑤：輪島非常用ポンプ車
 - ⑥：旧分団車
 - ⑦：輪島指揮隊車
 - A：輪島分団1号車
 - B：輪島分団2号車
 - C：河原田分団車

- 水利部署
防火水槽や河川などの消防水利から給水すること
- 第一線ホース
消防車両から延長する1本目のホース
- 第二線ホース
消防車両から延長する2本目のホース

00：00頃から鎮圧（翌7：30）まで

輪島1号車 (①)

・延焼拡大範囲北東に位置する海岸に水利部署。第一線ホースを延長、延焼拡大範囲東側に放水し、延焼防止を実施した。

輪島2号車 (②)

・延焼拡大範囲北東に位置する海岸に水利部署。輪島化学車 (④) に送水を実施した。

輪島化学車 (④)

・輪島2号車 (②) から送水を受け、第一線、第二線ホースを延長、延焼拡大範囲東側に放水し、延焼防止を実施した。なお、3：50頃放水量不足のため、第二線ホースは放水を停止した。

輪島非常用ポンプ車 (⑤)

・別火災の活動終了後、翌1：55に再度現場到着。延焼拡大範囲北東に位置する海岸に水利部署。第一線ホースを延長し、輪島分団1号車 (A) に送水を実施した。

旧分団車 (⑥) (人員搬送のみ)

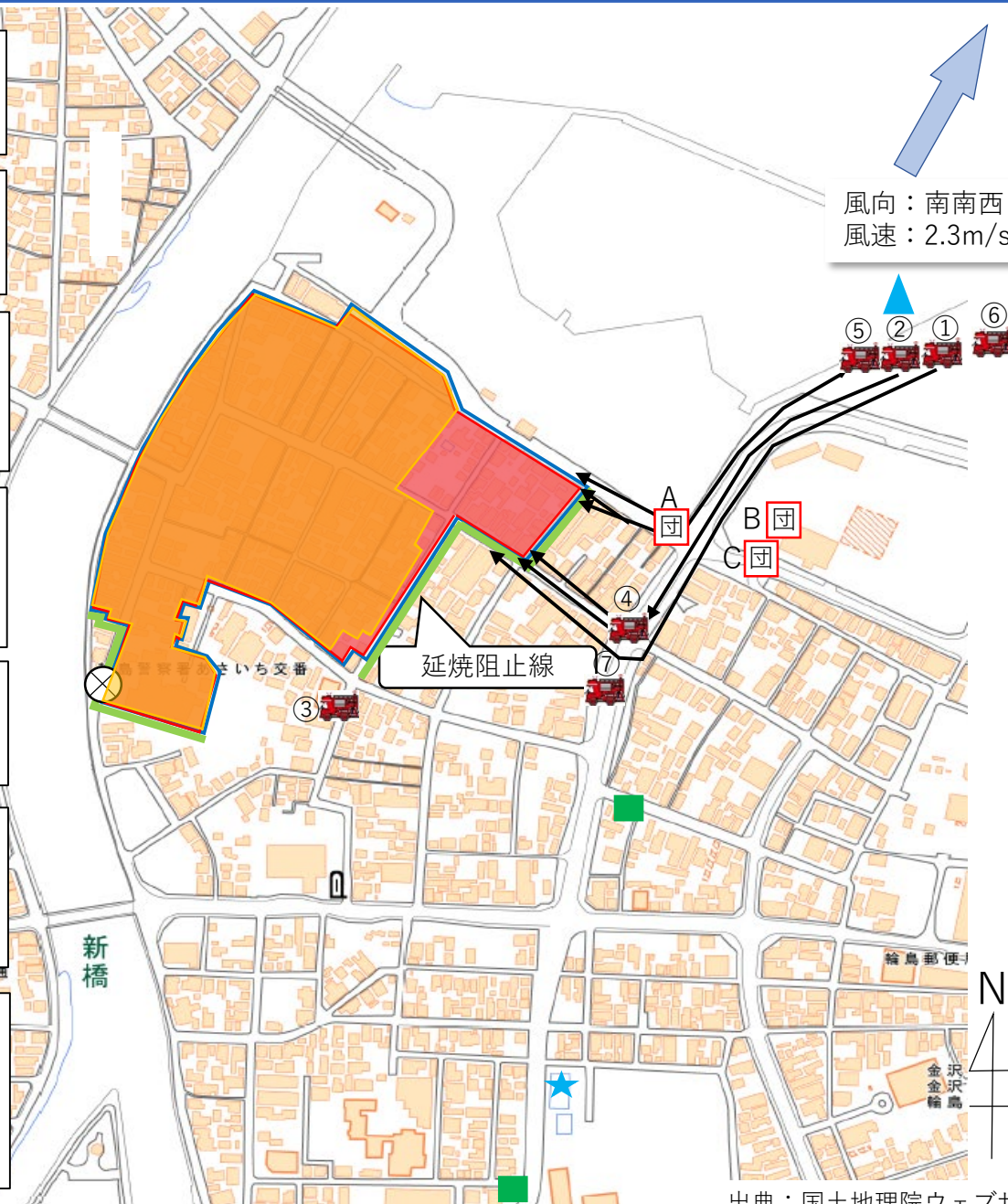
・翌0：48延焼拡大範囲北東に位置する海岸に現場到着。隊員は他隊と協力し、延焼防止を実施した。

輪島指揮隊車 (⑦) (人員搬送のみ)

・輪島非常用ポンプ車 (⑤) が出動した別火災現場に出動し活動終了後、翌2：15現場到着。隊員は他隊と協力し、延焼防止を実施した。

輪島分団1号車 (A)

・延焼拡大範囲北東側に部署移動。輪島非常用ポンプ車 (⑤) から送水を受け、第一線ホース及び第二線ホース (二又分岐から第三ホース) を延長、延焼拡大範囲北東側に放水し、延焼防止を実施した。



凡例1

- ：消火栓
- ：防火水槽
- ⊗：使用不能防火水槽
- ▲：自然水利
- ★：プール
- 🚒：常備消防
- Ⓜ：消防団
- ：延焼拡大範囲
- ：燃焼範囲
- ：ホース

凡例2

- ①：輪島1号車
- ②：輪島2号車
- ③：輪島機材車
- ④：輪島化学車
- ⑤：輪島非常用ポンプ車
- ⑥：旧分団車
- ⑦：輪島指揮隊車
- A：輪島分団1号車
- B：輪島分団2号車
- C：河原田分団車

- 水利部署
防火水槽や河川などの消防水利から給水すること
- 第一線ホース
消防車両から延長する1本目のホース
- 第二線ホース
消防車両から延長する2本目のホース