

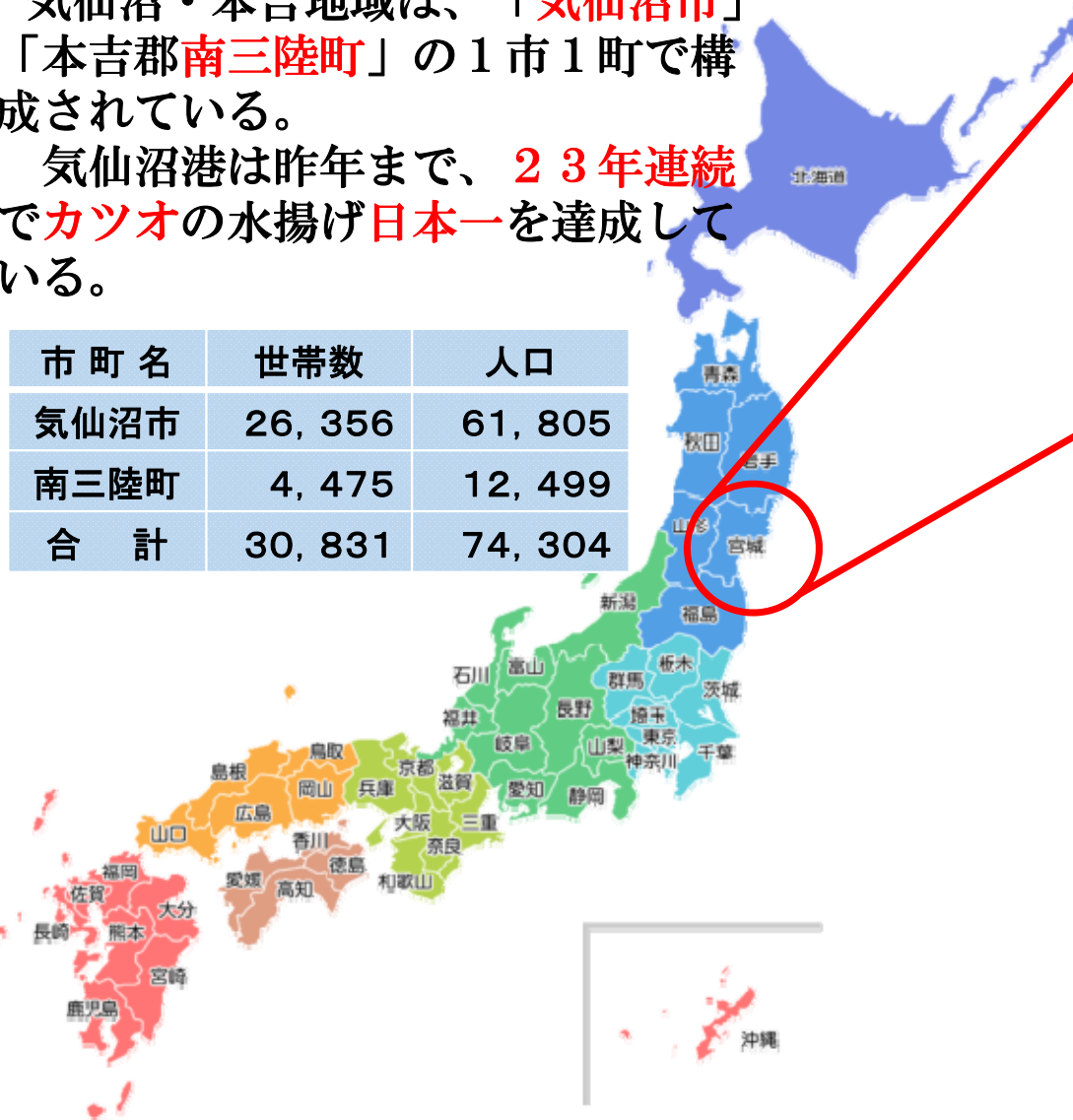
# 地震・津波対策工法を用いた屋外タンクについて

気仙沼・本吉地域広域行政事務組合消防本部  
予防課 佐々木 敦

気仙沼・本吉地域は、「**気仙沼市**」  
「**本吉郡南三陸町**」の1市1町で構成されている。

気仙沼港は昨年まで、**23年連続**  
で**カツオ**の水揚げ**日本一**を達成している。

市町名	世帯数	人口
気仙沼市	26,356	61,805
南三陸町	4,475	12,499
合計	30,831	74,304



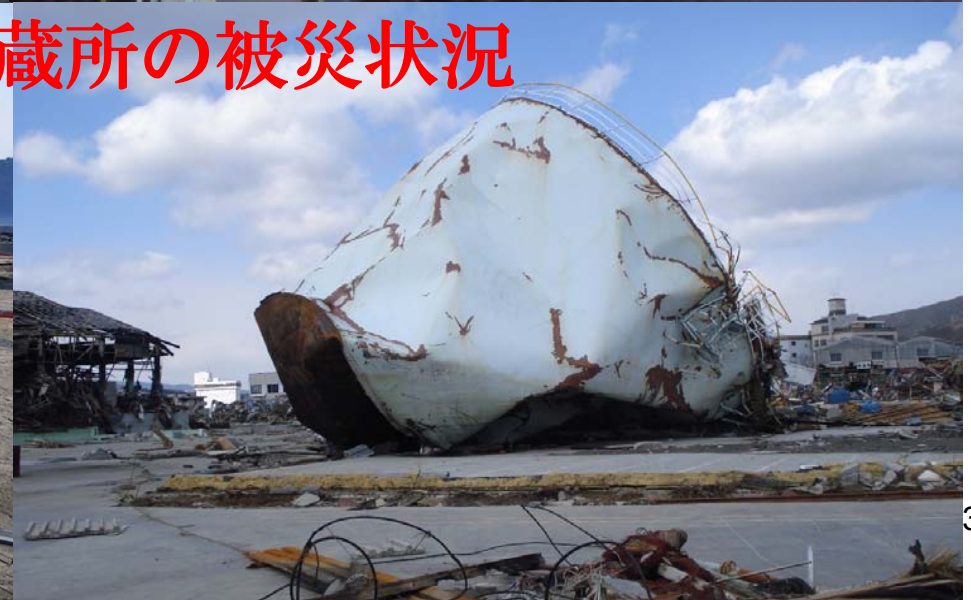
**気仙沼・本吉地域広域行政事務組合 管内図**



本部・2署・1分署・4出張所  
職員数：186名（うち女性は2名）  
※令和2年4月1日現在 2



屋外タンク貯蔵所の被災状況



# 消防本部屋上から撮影

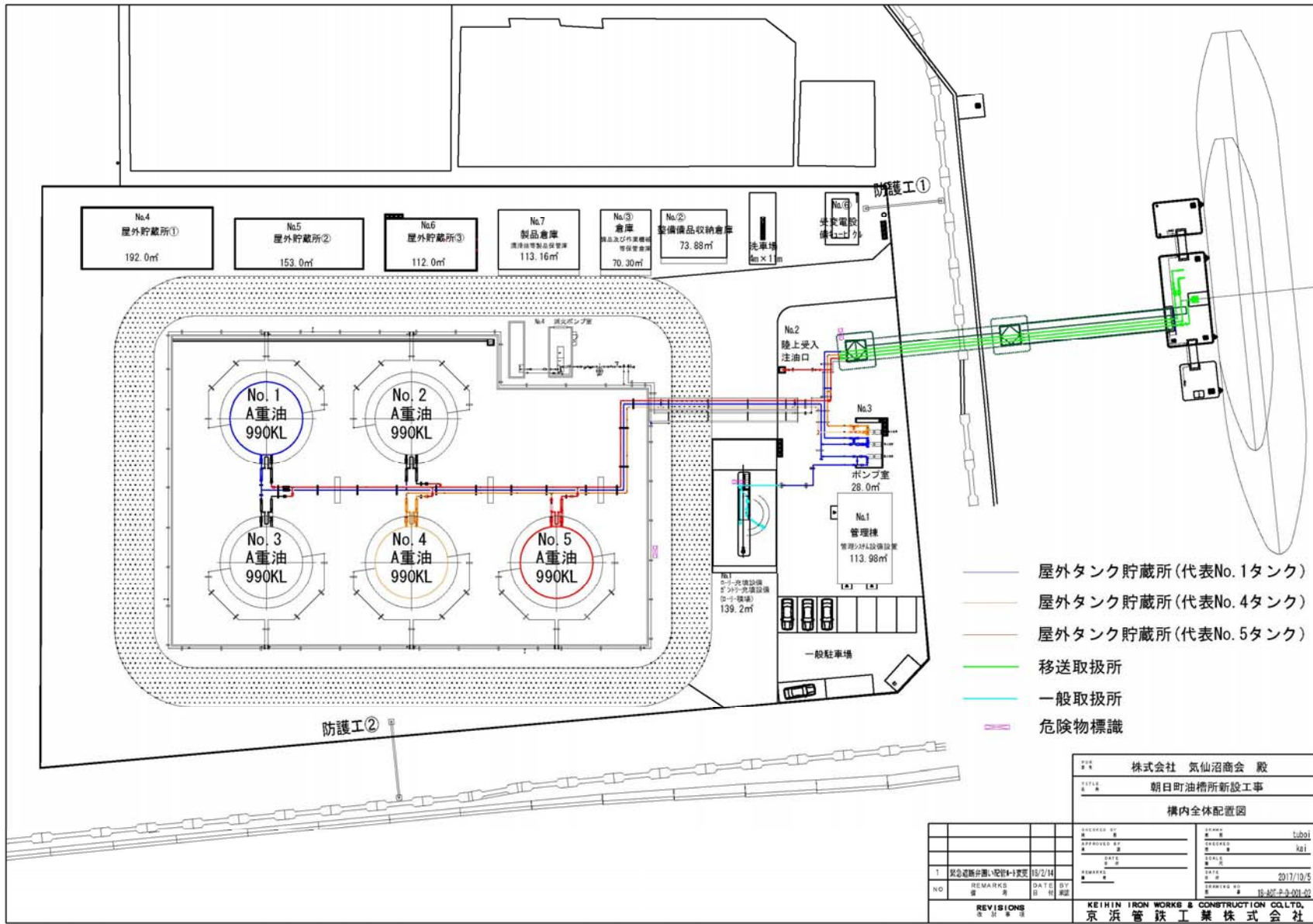


# 気仙沼油槽所



## 再建・運用開始に至るまでの経緯

2011	3月11日	東日本大震災発生
	3月28日	気仙沼漁港機能再建対策会議開催
	12月6日	気仙沼市災害復興市民委員会が危険物技術保安協会へPCタンクについて相談
2012	4月13日	消防側がPCタンクの説明を受ける。
	9月10日	気仙沼市内燃油施設運営者及び気仙沼市による燃油施設再建の検討開始
2013	7月17日	朝日町地区津波復興拠点整備事業の都市計画協議開始
2014	4月9日	気仙沼市共同燃油施設復興整備事業の検討開始
2015	3月31日	気仙沼市が燃油タンクのPC構造一体型防護壁整備を都市計画決定
2016	12月9日	気仙沼市燃油施設用地貸付事業者決定(1社)
2017	9月1日	燃油施設工事地鎮祭挙行
2018	1月15日	屋外タンク貯蔵所設置許可申請
	6月19日	屋外タンク貯蔵所設置許可証交付
2019	5月7日	油槽所完成検査
	5月23日	屋外タンク貯蔵所完成検査済証交付
	5月31日	オイルイン、試運転開始
	6月21日	気仙沼油槽所竣工、運用開始



- 屋外タンク貯蔵所 (代表No. 1タンク)
- 屋外タンク貯蔵所 (代表No. 4タンク)
- 屋外タンク貯蔵所 (代表No. 5タンク)
- 移送取扱所
- 一般取扱所
- 危険物標識

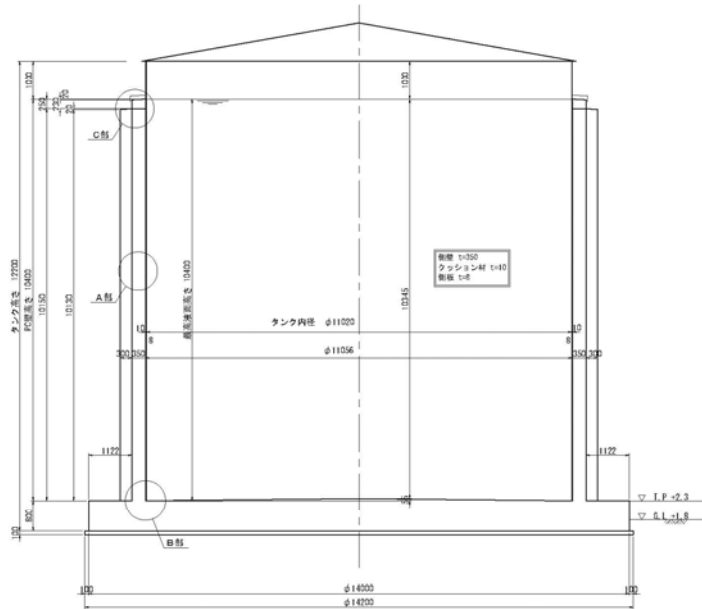
株式会社 気仙沼商会 殿	
朝日町油槽所新設工事	
構内全体配置図	
CHECKED BY TUBOI	DESIGNED BY KJI
APPROVED BY	DATE
REMARKS	DATE 2017/10/5
NO	REVISIONS
1	緊急避難計画の記載+変更 18/2/14
NO	REVISIONS

KEIHIN IRON WORKS & CONSTRUCTION CO.LTD.  
京浜管鉄工業株式会社

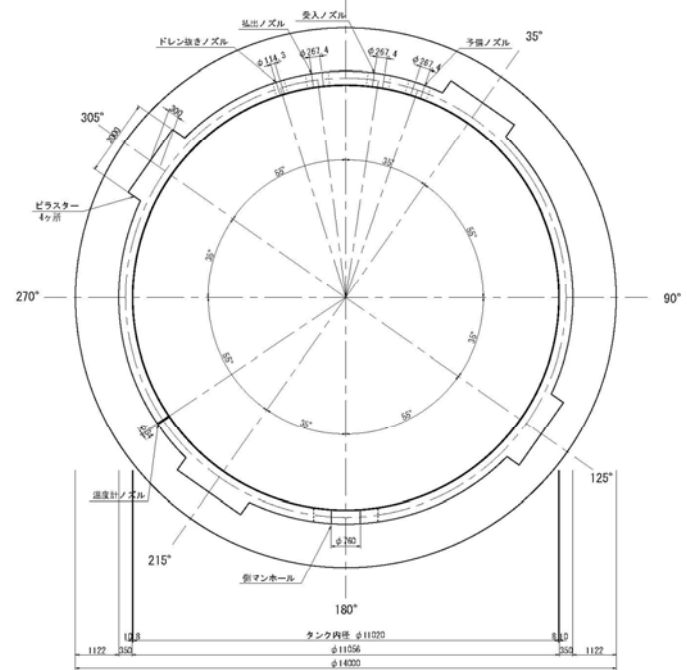
一般図 S=1:50

NO.5 A重油タンク

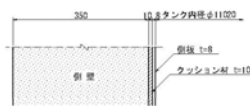
断面図



平面図

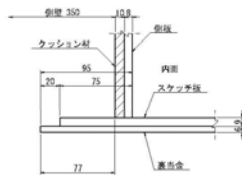


A部詳細図 S=1:5

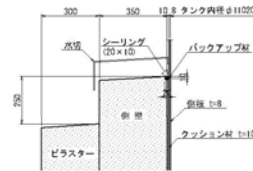


B部詳細図 S=1:2

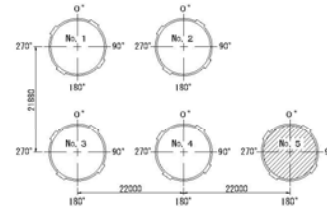
アニユラ板相互裏当金



C部詳細図 S=1:10



A重油タンク 配置図 NoScale



※階段及び履配管固定材用の溶接用埋込み金物については、現地にて位置を確認の上、PC壁に埋め込むものとする。





## ● プレストレストコンクリートとは？

コンクリートは圧縮に強いが、引張には弱いという特徴があり、引張力が働くとひび割れが発生します。

これに対し、プレストレストコンクリートはPC鋼材を引張って固定することで、あらかじめコンクリートに圧縮力を入れることができます。

水圧により発生する引張力に相当する圧縮力を、あらかじめ壁に導入すれば、タンク内側から水圧がかかっても引張力が発生せず、ひび割れが入りません。

**あらかじめ**水圧相当の**力**を与える  
(プレ) (ストレス)

## 緊急遮断弁



## 漏えい検知管



# 防潮堤



